

Prof. Dr. AFİF ERZEN

DOĞU
ANADOLU VE
URARTULAR

EASTERN
ANATOLIA
AND URARTIANS

Institut kurde de Paris

6 EN 742 2020 -

01 NOV. 1990

DOĞU ANADOLU
VE URARTULAR



Institut kurde de Paris

Institut kurde de Paris

Birinci baskı : 1984
İkinci baskı : 1986

T. C.
ATATÜRK KÜLTÜR, DİL VE TARİH YÜKSEK KURUMU
TÜRK TARİH KURUMU YAYINLARI
XX. Dizi — Sa. 8^a

YAYIN KURULUŞU, 2020
03/08/2017
1024 ERZ DOĞ

DOĞU ANADOLU VE URARTULAR

Prof. Dr. AFİF ERZEN

2. Baskı

TÜRK TARİH KURUMU BASIMEVİ—ANKARA
1986

PUBLICATIONS OF THE TURKISH HISTORICAL SOCIETY

Serial : XX, No. 8^a

EASTERN ANATOLIA AND URARTIANS

Prof. Dr. AFİF ERZEN

TÜRK TARİH KURUMU BASIMEVİ—ANKARA

1986

İÇİNDEKİLER

I. Doğu Anadolu'nun genel coğrafi durumu	1
II. Doğu Anadolu Bölgesinin tarih öncesi kültürleri	7
A. Mağara boyalı resimleri ve kayaüstü gravürleri	7
B. Doğu Anadolu Bölgesinin M.Ö. IV. binyıllarından II. bin başına kadar olan kültürel durumu	15
M.Ö. 2. binde Hurrilerin Yakın Şark tarihinde oynadığı rol	21
Urartu Devletinin kuruluşu ve Hurri-Urartu ilişkileri	24

CONTENTS

I. The geographical background	51
II. Pre-historic cultures of eastern Anatolia	57
A. Coloured cave paintings and rock carvings	57
B. The cultural conditions of eastern Anatolia from 4th millenium B.C. until 2nd millenium B.C.	64
The role played by the Hurrians in the history of Near East in 2000 B.C.	70
The establishment of the Urartian state and Hurrian-Urartian relations	73
Bibliyografya	97

Institut kurde de Paris

I. DOĐU ANADOLU'NUN GENEL COĐRAFI DURUMU

Dođu Anadolu, sıra dađların birbirine çok fazla yaklařıp sıklařtıđı ve aynı zamanda dođuya gidildikçe yüksekliklerin arttıđı arızalı bir yüksek ÷lkedir. Őekil itibariyle kaidesini âdeta dođu sınırlarının teřkil ettiđi ve Güney kenar dađlarının çevirdiđi, zirvesi İç Anadolu'ya dođru ilerleyen bir üçgeni andırır. Bu itibarla kendine mahsus özellikleri ile yurdumuzun diđer yerlerinden ayrılan bir cođrafi bölge meydana getirmektedir. Dođu Anadolu Bölgesinin cođrafi sınırları, Güneyde Marař civarında Güneydođu Torosları Kavsinin dıř etekleri, Batıda Kızılırmak ile Fırat arasındaki su bölümü çizgisi, Kuzeyde Karadeniz Dađlarının Güney eteklerini takip ederek Bayburt ovasını içine aldıktan sonra, Güneye dönen bir çizgi teřkil eder. Dođu sınırları gerçekte morfoloji bakımından bir yandan Rion-Kura, öte yandan Urmiye Gölü platosunun Dođu kenarına kadar uzanır. Böylece bugünkü sınırlarımızın dıřında cođrafi bakımdan daha geniş manada bir Dođu Anadolu Bölgesini kabul etmek lâzımdır.

Dođu Anadolu'nun en belirli özelliklerinden birisi ve diđer Anadolu Bölgelerinden ayıran özelliđi genellikle burasının bir yüksek ÷lke oluşudur. Dođu Anadolu'nun en büyük kısmı çođunlukla denizden 2.000 metrenin üstünde uzanan geniş düzlüklerle kaplıdır. Bu düzlükler yer, yer dar çöküntü alanları veya yüksek dađlarla bozulur. Bölgenin en alçak yeri 875 m. yükseklikte olan Iđdır Ovasıdır. 2.300 metre olan Başkale, 1.750 - 1.800 metre olan Erzurum Ovası iskân ve ziraat sahaları olup, bu yükseklikler İç Anadolu ve Batı Anadolu'da birçok dađların zirvelerini teřkil eder.

Doğu Anadolu'nun ortalama yüksekliği 2.000, İç Anadolu'nun ise 1.000 metredir. Doğu Anadolu büyük düzlüklerle kaplı bir yüksek ülkedir. Batı ve Orta Anadolu'da birçok dağların eriştiği büyük yükseltilerde, yahut ormanların üst sınırlarının yukarısında uzanan boş sahalarla aynı seviyede bulunan Doğu Anadolu platolarında tarım yapılmakta, hayvan yetiştirilmekte ve insan toplulukları birleşik bir halde yaşamaktadır.

Diğer bir özellik, Alp sistemine bağlı silsilelerin yurdumuzun bu bölgesinde çok sıkışık sıralar meydana getirmiş olmasıdır. Doğu Anadolu'nun orta kısmı dağların birbirine girmesinden meydana gelen tabii bir kale manzarası gösterir. Buradan itibaren Orta Anadolu ve İran platolarına doğru geniş çöküntü alanları girmeye başlamaktadır.

Doğu Anadolu Engesinin Ana Çizgileri Şunlardır

1. Bölgenin Güney kenarında geniş bir yay teşkil ederek gayet belirli bir duvar halinde uzanan Güneydoğu Torosları. Yükseklikler bilhassa Batıda ve Doğuda fazladır. Güneydoğu'da Cilo Dağları 4.168 metre yükseklik gösterir.

2. Güneybatı Torosları Kuzey kenarında Elbistan Havzasından başlayarak Malatya, Genç, Muş ve Van Gölü Havzasına uzanan deprasyon şeridi. Van Gölü doğusunda birkaç deprasyon ve Van Dağları yer almıştır.

3. Sözü edilen çukur sahanın Kuzeyinde Munzur Dağlarından başlayarak Doğuya doğru Mercan (3.452 m.), Bağırpaşa (3.282 m.), Palandöken (3.124 m.) Topçu, Sarıkum, Aşağıdağ (3.270 m.) den devam eden silsileler uzanır. Kuzeyde Karasu ve Güneyde Aras arasında kalan sıra dağlar ve bu silsilenin doğu ucu üzerinde Büyük Ağrı Dağı ve Volkanı vardır. Bu silsilenin Doğu kısmı ile Muş ve Van havzaları arasındaki geniş platolar ve bunların üzerinde belli çizgiler boyunca Doğu Anadolu'nun genç ve muazzam

volkan konileri birer tabiat abidesi gibi yükselirler ki, bunlar Büyük Ağrı (5.137 m.) Tendürek (3.660 m.), Aladağ (3.138 m.), Süphan (4.058 m.) ve Nemrut (3.000 m.) dağlarıdır. Buna karşılık Karasu-Aras silsilesinin Batı kısmı ile Malatya-Capakçur çöküntü alanının teşkil ettiği çukur saha arasında karışık manzaralı Tunceli Dağları bulunur.

4. Karasu-Aras Dağlarının kuzeyinde Erzincan, Tercan, Erzurum ve Aras boyu deprasyonlar zinciri uzanır. Bu çukur sahanın kuzey kenarı batıda Kargapazar (3.282), Gâvur Dağı (3.109 m.), Kop Dağı (2.600 m.), Coşan (2.900 m.), Keşiş Dağı (3.537 m.) gibi yüksek dağlarla çevrilmiştir.

Doğu Anadolu'nun en büyük kapalı havzasını teşkil eden Van Gölü 3.764 km² yüzölçümü ile yurdumuzdaki göllerin en büyüğüdür. Doğudan Batıya Bend-î-Mahî ile Tuğ arasındaki uzaklık 125 km. dir. Van ile Tatvan arasındaki uzaklık ise 90 km. dir. Güney-Kuzey istikametinde azamî genişlik 75 km. dir. En son yayınlanan Harita Genel Müdürlüğünün 1:25.000 ölçekli topografya haritasına göre gölün deniz seviyesinden yüksekliği 1.646 m. olarak gösterilmektedir. Van Gölü tektonik menşeli bir deprasyonun, Batıda Nemrut volkanından yayılmış olan lavların bir set teşkil etmesi sonucunda meydana gelmiştir. Gölün bugünkü derinliği 500 metre civarındadır. Dip seviyesi Muş Ovasından yüksektir. Nemrut volkan lâvlarının bir set teşkil etmesiyle Muş Ovası alüvyonla dolmuş, buna karşılık kapalı bir havza haline gelen Van deprasyonundan sular toplanarak bir göl teşekkül etmiştir. Van gölüne Kuzeydoğuda Bend-î-Mahî, Altındere Çayları ve Doğudan Karasu, Güneydoğudan Hoşap (Micinger) suyu dökülür. Bu akarsuların getirdiği alüvyonlarla kıyı ovaları teşekkül etmiştir. Erciş Ovası, Muradiye Ovası, Gevaş Ovası, Gürpınar Ovası ve nihayet Van Ovası bu kıyı ovalarının en büyüğüdür.

Kıyıda fazla uzakta olmayan dört küçük ada vardır. Toklu Adası, Adir Adası, Akdamar Adası ve Çarpanak Adası.

Su Şebekesi

Doğu Anadolu'nun kuzeydoğusunda bulunan oldukça geniş bir saha sularını Kura ve Aras Nehirleri vasıtasıyla Hazer Denizine gönderir. Bölgenin Güneydoğusunda ise Türkiye'nin ikinci önemli kapalı havzasını teşkil eden Van Gölü Havzası yer alır. Bunun dışında kalan sahaların sularını Basra Körfezine dökülen Dicle-Fırat ve bunların kolları toplar. Bu nehirler yüzyıllar boyunca Doğu Anadolu'nun verimli ham maddelerini Mezopotamya'ya taşımış ve Mezopotamya ülkesini hem su ve hem de toprak bakımından besliyerek, büyük kültürlerin meydana gelmesinde birinci derecede rol oynamıştır.

İklim

Doğu Anadolu'nun iklimi esas itibariyle kara iklimidir. Bu karakter bölgenin mihrini boyunca doğuya doğru ilerledikçe, yani civardaki denizlerin tesir sahalarından uzaklaştıkça, kendini daha fazla gösterir. Bölgede kışlar çok uzun, şiddetli ve karlıdır. Buna karşılık, yaz mevsimi çok kısa olmakla beraber, bölgenin kuzeyindeki yüksek platolarda bile oldukça sıcak geçer. Bunun neticesinde yıllık sıcaklık farkları umumiyetle 25 dereceden fazladır. Yıllık yağış miktarı genellikle 400 mm. nin üstündedir. Orta Anadolu'dan iyi bir durum gösterir.

Bitki Örtüsü

Doğu Anadolu, İç Anadolu ile İran arasında büyük bir kısmı ile tabii orman sahasına dahil bir ada gibi yükselir. Bu durum Doğu Anadolu'nun adı geçen sahalara nisbetle daha nemli olmasının bir neticesidir. Zira ormanların tabii alt sınırı herşeyden önce nemlilik derecesine bağlıdır. Güney kısımda alt sınır 1.100 m., Kuzey kenar dağların iç yamaçlarında 1.400 m. dir. 1.800-1.900 metreye yükselen yerler de vardır. Doğu Anadolu'nun en önemli özelliklerinden biri de ormanların tabii üst sınırlarının çok yüksek olmasıdır. Batı

kısımında 2.400, doğuda ise 2.800 metrede tabii olarak ormanlar sona ererler. Yurdumuzun hiç bir yerinde ormanlar bu kadar yükseğe çıkmazlar. Diğer bölgelerimizde üst sınır 2.000-2.200 metredir. Doğu Anadolu'nun büyük bir kısmı tabii orman sahasına dahildir. Uzun kışlara ve soğuğa dayanıklı seyrek ormanlar vardır. Sarıçam, meşe, ardıç, huş ve titrek kavak ağaçları en fazla görülen ağaç türleridir. Bölgenin büyük kısmı bugün yüzyıllardan beri sürüp giden tahrip neticesinde ormandan mahrumdur. Eskiden çok daha geniş sahaları ormanların kapladığı şüphesizdir. M.Ö. 8. asırda Hakkâri-Van bölgesinde yapılan Asur İstilâlarına ait çivi yazılı kaynaklarda, sazlık kadar sık ormanların kestirildiğinden bahsediliyor. M.Ö. 5. yüzyılın sonunda bu bölgeden geçen Ksenofon Muş, Bitlis civarının hakikî ormanlarla kaplı olduğunu bildiriyor. Ortaçağ'da Ağrı bölgesini tasvir eden Arap coğrafyacıları burasının gür ormanlarından bahsetmektedirler. Diğer taraftan Süphan, Başkale, Gâvur Dağ ve Palandöken civarında orman kalıntıları ve eski ormanlara şahadet eden yer adları, ormanlık sahanın çok geniş olduğunu gösteriyor. Van bölgesinde Urartu devrine ait yapılan arkeolojik kazılarda çoğunlukla yapı malzemesi olarak ardıç ağacının kullanıldığı tesbit edilmiştir. Ayrıca 80 sene önce, Van Bölgesinin meşe ormanları ile kaplı olduğu anlaşılmaktadır. Fakat bütün bu sahalar tahrip neticesinde çıplak kalmıştır. Van Gölü bölgesinde ancak Bitliş Dağlarında meşe ormanları vardır ve gittikçe bu ormanlar da eksilmektedir.

Fazla yükseklik büyük engebeler ve özellikle ziraatı sınırlandıran iklimi, hayat şartları bakımından Doğu Anadolu'yu çetin bir bölge haline getirmiştir. Bu özellikler insanın yaşama sahasını daraltmış ve onu nisbeten daha elverişli, fakat dağınık ve sınırlı yerlerde toplanmaya sevk etmiştir. Düzlüklerde ve çukur yerlerde ekseriya buğday ziraatı yapılmaktadır. Ancak 2.400

**Beşeri
Coğrafya**

metre yüksekliğindeki ovalarda da ziraat yapılmaktadır. Buna karşılık, mer'a ve çayırın geniş şekilde bulunması tarla ziraatından, çok daha üstün derecede hayvancılığın gelişmesinde rol oynamıştır. Nüfusun azlığı, iklim ve ziraata müsait arazinin darlığı, insanları ayrıca hayvancılığa teşvik eden âmildir. Bugün Türkiye'de hayvan sayısının üçte biri Doğu Anadolu'da bulunmaktadır. İnsan başına ortalama 5-6 hayvan düşmektedir. Şiddetli avarız, kuvvetli meyiller, uzun süren kışlar ve zemini kaplayan sürekli kar örtüsü ulaşımın bütün sene boyunca yapılmasına engel teşkil etmiştir. Ancak tabiatın gösterdiği mecburi ulaşım hatlarından uzun yıllardan beri istifade edilebilmiştir. Tabii yollar büyük nehirlerin vadisinden geçmektedir. Sivas - Erzincan - Erzurum - Pasinler - Horasın; Malatya - Elazığ - Muş - Van - Hoşap - Başkale - Yüksekova - Hakkârî - Van - Bitlis - Diyarbakır gibi. Buna rağmen memleketin tabii zenginlikleri, jeopolitik durumu, Doğu Anadolu'nun, tarihin en eski çağlardan bugüne kadar iskân edilmesine yol açmıştır. Bunu arkeolojik buluntular da gösteriyor. Türkler de ilk defa Anadolu'da, burada vatan tutmuşlar; Alp Arslan ve Yavuz Sultan Selim'den beri bugüne kadar bu bölgenin müdafaası için savaşmışlardır. Bugün Doğu Anadolu, stratejik önemi, yeraltı ve yerüstü tarih ve arkeolojik eserleri, hayvan ve maden zenginliği ve petrol kaynakları bakımından Türkiye'nin en kıymetli bir bölgesi olduğu gibi, Türk tarihindeki 900 senelik mazisi bakımından da Devletimizin ayrılmaz bir parçasıdır.

II. DOĐU ANADOLU BÖLGESİNİN TARİH ÖNCESİ KÜLTÜRLERİ

A. Mağara Boyalı Resimleri ve Kayaüstü Gravürleri

Coğrafi konumu itibariyle Dođu Anadolu Bölgesi, Güneyde Mezopotamya, Dođuda İran, Kuzeydođuda Kafkasya ve Batıda da Orta Anadolu bozkırları arasında bir orta bölge teşkil etmiştir. Bu sebeple Dođu Anadolu yüksek yaylası, sözünü ettiğimiz bölgeler arasında binlerce yıl önce parlayıp sönen eski medeniyetlerin bir kavşak yeri olduđu gibi, insanlık tarihinin en eski çağlarından beri eşi az görülür medeniyetlere sahne olmuştur. Bundan 30 yıl öncesine kadar Dođu Anadolu yüksek yaylasındaki tarih öncesi medeniyetleri hakkında çok az bilgi sahibiydik. Batı Avrupa'daki mağaralarda keşfedilen boyalı kaya resimleri yüzünden, insanlık tarihinin en eski sanat kalıntı merkezlerinin buraları olduđu sanılıyordu. Ayrıca Asya bozkırları, Afrika ve hatta Avustralya kıtalarında keşfedilen mağara ve kaya üstü resimleri, tarih öncesi çağlarda yaşayan Taş Devri insanların sanat varlıklarını açıkça ispat ediyordu. Buna karşılık Anadolu ve özellikle bir kavşak yeri olan Dođu Anadolu yüksek yaylasında ise, neredeyse tarih öncesi çağlarda yaşayan Taş Devri insanının olmadığı ortaya çıkıyordu. Oysa Türk bilim adamlarının son yıllarda gerçekleştirdiđi sistemli araştırmalar sonucunda, Dođu Anadolu yüksek yaylasında tarih öncesi çağların en eskisinden başlamak üzere, yoğun bir iskân geçirdiđi bugün artık kesinlikle açıklıđa kavuşmuştur.

Dođu Anadolu yüksek yaylası, tarih öncesi çağlarda yaşayan insanların ihtiyaçlarını karşılayacak elverişli bütün özelliklere sahipti. Su kaynaklarının çoklu-

ğu, tabii kaya sığınaklarının varlığı, çayır ve ormanlık alanları ve özellikle zengin av hayvanlarının bolluğu, insanları en eski çağlardan itibaren buralara çekmiştir. Tarih öncesi çağlarda yaşayan insanlar beslenme problemlerini, avcılık ve toplayıcılık modeline uyan bir biçimde çözümlenmişlerdir. Çevrelerindeki yabani meyve çeşitlerini toplayan insanlar, ayrıca kök ve bitkilerinden de oldukça faydalanmışlardır. Doğu Anadolu Bölgesindeki bu elverişli özellikler, kültürel gelişimin ilk devrelerinde avcılık ve toplayıcılıkla geçimlerini sürdüren insanlara çok olumlu bir hayat ortamı sunmuştur. Bunun sonucunda bölgede ilk gelişkin kültürler, karasal iklimin egemen olduğu Doğu Anadolu yüksek yaylasında kışa dayanıklı ormanlar çevresinde veya bu bölgelerle bozkır alanları arasındaki geçiş bölgelerinde gelişmiştir. Bugün Doğu Anadolu Bölgesi her ne kadar yarı-çıplak bir görünüm arz ediyorsa da, tarih öncesi çağlarda vadiler arasında kıvrılarak akan çay ve dereler boyunca sık korular, basık dağ yamaçlarının ise kışa dayanıklı karışık ağaçlardan müteşekkil ormanlarla kaplı olduğu sanılmaktadır. Çünkü arazinin topografik yapısı ve iklim şartları, tabii bitki topluluğunun yetişmesine elverişli özelliklere sahip olduğu gibi, bölgede küçük adacıklar halinde uzanan balta artığı ormanların varlığı da, eskiden bölgenin orman alanlarıyla kaplı olduğunu gösteren canlı belgelerini meydana getirirler. Ayrıca M.Ö.I. binden itibaren Doğu Anadolu Bölgesindeki kültürel ve coğrafi durum hakkında bilgi veren çivi yazılı metinler de, o devirde bölgedeki saz gibi sık ormanların mevcudiyetini açıkça ifade etmektedir. Mesela, Asur Kralı II. Sargon'un M. Ö. 714 yılında Urartu Devletine karşı yapmış olduğu yağma seferinde, Van Gölünün Güney ve Güneydoğusunun geçit vermez sık ormanlarla kaplı olduğunu, kendisinin ve askerlerinin ilerleyebilmesi için bronz baltalarla ancak

iki askerin yanyana geçebileceği genişlikte bir geçit açtığını belirtmektedir. Bundan başka M. Ö. 5. yüzyılın sonunda, güneyden kuzeye doğru geri dönen Ksenophon, Bitlis-Muş bölgesinin gerçek anlamda orman alanlarıyla kaplı olduğunu bildirmektedir.

Ancak çok uzun ve soğuk geçen kış mevsimi yüzünden yakacak ihtiyacı, hayvancılıkla geçimlerini temin eden göçebe ve yarı-göçebe toplulukların mer'a olarak kullanmaları ve çobanların ateş yakmaları sonucunda, ormanların asırlar boyunca ortadan kalkmasında ve arazinin bozkır alanlarına dönüşmesinde büyük bir rol oynamışlardır.

Tarih öncesi çağlarda yaşayan Taş Devri insanların Doğu Anadolu Bölgesindeki mağara duvarlarına, kaya altı sığınaklarına ve kaya yüzeylerine çizmiş olduğu av hayvanları, hiç bir zaman bir hayal ürünü değildi. Bilakis bu dağlık ve ormanlık bölgede o çağlarda yaşayan ve insanların besin ihtiyaçlarını sağlamak, etinden, derisinden ve kemiklerinden faydalanmak için yoğun olarak avladığı av hayvanlarını çok gerçekçi bir biçimde yansıtmaktadır. Çünkü tarih öncesi çağlardaki insanlar için avcılık, kültürel gelişimin ilk devrelerinde en önemli aşamalarından birini meydana getiriyordu. Bölgede bulunan bol miktardaki av hayvanları, insanların düşüncesine ve sosyal yaşantısına en çok yön veren etkenlerden biri olmuştur. Hatta o çağlardaki kültürel gelişimin ve sanatın ilk aşamasında avcılık ve av hayvanları, insan düşüncesinin ve sanatın özünü meydana getirmiştir.

Doğu Anadolu Bölgesinde bulunan tarih öncesi çağlara ait mağara resimleri, gerek Anadolu'nun ve gerekse komşu ülkelerin tarih öncesi çağlarını aydınlatması bakımından çok önemlidir. Bu resimler insanlık tarihinin geçirmiş olduğu gelişim devrelerini zenginleştirdiği gibi, Doğu Anadolu'nun komşu ülkeler arasındaki önemini de açıkça gözler önüne sermektedir.

Çünkü mağara duvarlarına çizilen insan, tanrı, tanrıça, güneş ve hayvan resimleri, günümüzden 15.000 yıl öncesine aittir. Komşu ülkelerde ise bu kadar eskiye giden tarih öncesi sanat merkezlerine ve insan topluluklarının izlerine rastlanmaz.

Doğu Anadolu Bölgesinde yaygın olarak karşımıza çıkan tarih öncesi mağara ve kayaüstü resimlerini 4 ana bölgeye ayırarak inceleyebiliriz:

1. Adıyaman-Malatya Bölgesi
2. Kars Bölgesi
3. Van Bölgesi
4. Hakkâri Bölgesi

1. *Adıyaman-Malatya Bölgesi:* Adıyaman ile Malatya karayolu üzerindeki “*Palanlı*” kayaaltı sığınağının duvarlarına çizgi tekniği ile kazınarak işlenmiş çok sayıda Dağ Keçileri ile insan figürleri resmedilmiştir. Bu tasvirler günümüzden 10.000 yıl öncesine aittirler. İnsan ve hayvan figürleri çoğunlukla stilize edilerek yapılmışlardır. Bu bölgede ileride yeni araştırmaların yapılmasıyla, başka mağara resimlerinin de bulunması kuvvetle muhtemeldir.

2. *Kars Bölgesi:* Prof. Dr. Kılıç Kökten, Kars İlinin Kağızman ilçesine bağlı Camışlı Köyü yakınlarında “*Yazılıkaya*” kayaaltı sığınağı ile “*Kurbanağa Mağarasında*” üst Paleolitik devrine ait yüzlerce kaya resmi keşfetmiştir. Yazılıkaya resimlerinin tarihlenmesi daha da eskiye gitmektedir. Bu resimlerin çoğunluğunu çok sayıda Ala Geyik, Dağ Keçileri, At, Öküz, Eşek, İnsan figürleri ile avda hayvanları yakalamak için kullanılan tuzak sahneleri teşkil etmektedir. Yurdumuzun en önemli kaya resimlerini ihtiva eden bu tasvirler, çok sert olan kaya yüzeylerine kazınarak gerçekçi bir şekilde çizilmişlerdir. Benzerlerine bugüne kadar Anadolu’dan başka bir yerde rastlanılmamıştır. Figür ve kompozisyonlar küçük boyutlu olmalarına

karşılık, vücut proporsiyonları çok uyumludur. Günümüzde nesli tükenen bu zengin av hayvanları, o çağlarda bölgede yaşayan ve insanlar tarafından yoğun olarak avlanan hayvan türleri hakkında çok önemli bilgiler vermektedir. Yazılıkaya kaya altı sığınağı ile Kurbanaga Mağarasındaki resimler günümüzden 12.000 - 7.000 yılları arasına tarihlenmektedir.

3. *Van Bölgesi*: 1967 yılında kurmuş olduğum İstanbul Üniversitesi Edebiyat Fakültesine bağlı "Van Bölgesi Tarih ve Arkeoloji Araştırmaları Merkezi", Türk bilim adamlarının Doğu Anadolu Bölgesinde daha sistemli ve yoğun araştırmalar yapmasını sağlamıştır. Bunun en önemli sonuçlarından birini de, Araştırma Merkezimiz üyelerinden Dr. Oktay Belli'nin Van Bölgesinde keşfetmiş olduğu yüzlerce boyalı mağara resmi meydana getirir. Bu resimler Van ilinin doğu ve özellikle Güneydoğusunda yer alan erişilmesi zor ve yüksekte bulunan çok sayıda mağaranın iç duvarlarına boyanarak yapılmışlardır. İnsanı hayrette bırakacak nitelikte olan bu resimlere, yurdumuzda şimdiye kadar rastlanılmadığı gibi, komşu ülkelerin mağara ve kayaaltı sığınaklarında da benzerlerine rastlanılmamıştır. Bu sebeple günümüzden 15.000 - 8.000 yılları arasına tarihlenen boyalı mağara resimleri, gerek yurdumuzun karanlık olan tarih öncesi çağlarını ve gerekse komşu ülkelerin tarih öncesi çağlarını aydınlatması ve yepyeni boyutlar kazandırması yönünden büyük bir önem taşımaktadır.

Van ilinin doğusunda "*Yeşilaliç*" ve güneydoğusunda "*Yedisalkım*", "*Çapanuk*" ve "*Bihiri*" gibi tarih öncesi çağlara ait kültür merkezlerinde, çok yaygın bir gelenek halinde, mağaraların iç duvarlarına yüzlerce boyalı resim yapılmıştır. Bu kültür ve sanat merkezlerinin en önemlilerinden birini, Yedisalkım Köyünün batısında uzanan derin ve sarp kanyonun her iki yamacında yer alan çok sayıdaki mağaraların içine

yapılan resimler teşkil eder. Ortalama 6-7 km. uzunluğunda, 50-60 m. genişliğinde ve yerden 110-150 m. yüksekliğinde olan derin kanyonun kuzey ve güney yamaçları üzerinde, çeşitli yüksekliklerde bulunan 60-70 mağara mevcuttur. Sözü edilen bu mağaranın yalnızca dört tanesinde boyalı kaya resimleri vardır ve bu mağaralar yerden 34-78 m. yükseklikte yer almaktadır. Resimlerin hemen hepsi "kırmızı" ve "koyu kahverengi" bir boya ile yapılmışlardır. Bu mağaraların iç duvarlarına; geyik üzerinde ayakta duran tanrı, hayvan üzerinde duran ve üreme organları abartılmış tanrıça figürü, dans eden insan figürleri, üreme organları abartılarak gösterilen çok sayıda tanrıça figürleri, güneş motifleri, ala geyikler, dağ keçileri, hayvanları avlamak için kullanılan tuzak sahneleri ve günümüzde nesli tükenmiş hayvan türleri resmedilmiştir. Özellikle av hayvanları, kavramsal düşünce yoluyla biçimleri bozulmaksızın çok gerçekçi bir şekilde çizilmişlerdir. Dolayısıyla bu resimler sayesinde günümüzde nesli tükenen, ancak o devirde bölgede yoğun olarak yaşayan zengin av hayvanları ile, bunları avlamak için kullanılan tuzak sahneleri hakkında oldukça önemli bilgiler elde edilmiştir. Ayrıca, çok sayıda karşılaştığımız insan, tanrı ve tanrıça tasvirleri, o çağdaki insanların dinî inançları hakkında küçümsenemeyecek ölçüde zengin bilgiler sunmaktadırlar. Hemen, hemen resimlerin tümü küçük boyutlu olmalarına karşılık, en küçük bir ayrıntıyı kaçırmaksızın büyük bir özenle çizdikleri müşahade edilmektedir. Bu yüzden sanatçının figürleri oldukları gibi resmetmedeki başarısının övülmesi gerekir. Özellikle arkeoloji literatüründe "steatopik" teknik olarak nitelendirilen, üreme organları abartılarak gösterilmiş hayvan üzerinde ayakta duran ve ayrıca dans eden tanrıça figürleri, kaya resimlerinin en ilginç sahnelerinden birini meydana getirir. Çünkü bu tanrıçalar, gerek yurdumuzda ve

gerekse komşu ülkelerde binlerce yıl boyunca “bolluk-bereket” veya “doğurganlık-üretgenlik”in birer sembolü olarak kabul edilmiştir. Ayrıca hayvan üzerinde ayakta duran ve Ana Tanrıçanın “*hayvanlar hakimesi*” özelliğini taşıyan sahne ise, Anadolu’nun en eski inancını yansıtması bakımından çok önemlidir. Daha sonra bununla ilgili inanç ve gelenekler, Neolitik devir boyunca Güneybatı Anadolu’da Çatalhöyük ve Hacılar gibi meşhur kültür merkezlerinde en çok sevilen ve sık, sık kullanılan bir konu olmuştur. Bu bakımdan bugünkü mevcut bilgilerimize göre, benzerlerini şimdiye kadar hiç bir ülkede göremediğimiz Ana Tanrıçanın hayvanlar hakimesi özelliğini yansıtan figürün menşei, öncelikle, Doğu Anadolu yüksek yaylasındaki Van Bölgesi, daha sonra da diğer Anadolu Bölgeleri olmuştur diyebiliriz.

4. *Hakkâri Bölgesi*: Araştırmacı Muvaffak Uyanık, Hakkâri Bölgesinin batısında yer alan “*Gevaruk*” ve “*Tirşin*” yaylasında, kayalar üzerine kazınarak çizilmiş binlerce kaya resmi keşfetmiştir. Âdeta açık hava müzesi niteliğinde olan ve çok geniş bir alana yayılı bulunan bu zengin resimlerin benzerlerine, Doğuda Azerbaycan ve Kobistan Bölgesinde kayalar üzerine çizilen yaklaşık 4.000 adet resimde rastladığımız gibi, güneyde de Filistin Bölgesinde kayalar üzerine çizilen yüzlerce kayaüstü resminde rastlarız. Gevaruk ve Tirşin Yaylalarındaki kaya üstü resimleri, günümüzden yaklaşık olarak 6.000 - 1.000 yıllarına tarihlendirilmektedir. Ancak bu resimlerin büyük bir kısmının daha sonraki devirlerde de çizildikleri anlaşılmaktadır. Buradaki tasvirlerin büyük çoğunluğu stilize edilerek yapılmışlardır. Buna karşılık, o devirlerde bölgede yaşayan zengin av hayvanları hakkında yine de küçümsenemeyecek önemli bilgiler vermektedir. Resimlerin çok büyük bir kısmını, dağ keçileri, bizon, çeşitli av hayvanları, avda kullanılan tuzak sahneleri,

sihirle ilgili motifler, stilize edilmiş şekiller ve eski yarı-göçebe Türk boylarının kullanmış oldukları amblemler meydana getirmektedir. Özellikle daha geç devre ait stilize edilmiş resim ve amblemler, kuzeyde Erzurum yakınlarındaki “Cunni” mağarasındaki resim ve amblemlerle, daha batıda ise Kütahya yakınlarındaki *Aizani* tapınağının duvarlarındaki büyük taş blokları üzerindeki hayvan resimleriyle çok büyük bir benzerlik göstermesi yönünden ilginçtir. Gerek Cunni mağarasındaki resim ve amblemleri ve gerekse Kütahya yakınlarındaki *Aizani* tapınağının taş duvarları üzerine çizilen hayvan sahnelerini eski Türk boylarının yapmış olduğu kesindir. Ayrıca, bu bölgedeki tasvirlerin Anadolu dışındaki benzerlerini ise, Azerbaycan, Kobistan ve hatta Sibiryada son yıllarda keşfedilen binlerce kayaüstü resmi meydana getirir. Görüldüğü gibi, çok geniş bir coğrafi bölgeye yayılmış olmasına rağmen, şekil ve muhteva yönünden birbirinin benzeri olan bu resimlerin, eskiden göçebe ve yarı-göçebe Türk boyları tarafından yapılmış oldukları bugün artık yerli ve yabancı bilim adamlarınca kesinlikle kabul edilmiştir. Dolayısıyla tarih öncesi çağlarda bile, Anadolu ve özellikle Doğu Anadolu Bölgesi ile Azerbaycan ve Asya bozkırları arasındaki kültür ve sanat merkezleri arasında kopmaz bir birliğin olduğu açıktır. Bu durum ayrıca, Tarih Öncesi devirlerinden yeni zamanlara kadar, Orta Asya’dan Anadolu’ya devamlı olarak göçlerin yapıldığını da açıklar.

B. Doğu Anadolu Bölgesinin M.Ö. IV. Binyıllarından II. Bin Başına Kadar Olan Kültürel Durumu

Doğu Anadolu bölgesinde yer alan tarih öncesi çağlara ait devamlı bir iskânı gösteren çok sayıdaki höyüklerde kazı yapılamaması yüzünden, M. Ö. 6-5 ve 4. binyılları kapsayan Neolitik ve Kalkolitik devirlere ait kültürler hakkında çok az bilgimiz vardır. Ancak son yıllarda Elazığ bölgesindeki Keban Baraj sularının toplanacağı alanda yapılan kurtarma kazıları neticesinde, Doğu Anadolu Bölgesinde Kalkolitik, Bronz ve Demir Devri kültürleri hakkında oldukça önemli bilgiler elde edilmiştir. Ayrıca Erzurum yakınlarındaki Karaz, Pulur ve Güzelova kazıları ile Van Ovasındaki Tilkitepe ve Van Gölünün kuzeyindeki Ernis mezarlıkları kazısı, Kalkolitik, Bronz ve Demir Devri hakkındaki bilgilerimizi artırdığı gibi, Doğu Anadolu Bölgesinin Transkafkasya ve İran ile Anadolu arasındaki oynamış olduğu tarihi rolü açıkca gözler önüne sermiştir. Hiç bir bölge ile mukayese edilemeyecek şekilde çok sık ve kesintisiz bir iskân geçiren Doğu Anadolu Bölgesindeki kültür merkezlerinde ileride yapılacak sistemli kazılar, bölgenin tarih boyunca geçirmiş olduğu medeniyetleri daha iyi anlamamızı sağlayacaktır.

Bugüne kadar Doğu Anadolu Bölgesinde yapılan Kazı ve satıh araştırmaları neticesinde, kuzeyde Kafkasya'dan batıda Malatya-Elazığ Bölgesine, güneyde Kuzey Suriye ve Doğuda da Urmiye Gölüne kadar uzanan çok geniş bir coğrafi alanda M.Ö. 4. binden itibaren çok kuvvetli bir kültür birliğinin olduğu ortaya çıkmıştır. Bu kadar geniş bir coğrafi alanı kaplayan kültüre, bölgelerin özelliklerine göre çeşitli isimler verilmek istenmiştir. Teklif edilen bu

isimler şunlardır: “*Erken Bronz Çağı Kültürü*”, “*Erken Hurri Kültürü*”, “*Kura-Aras Kültürü*”, “*Yanık Kültürü*”, “*Karaz Kültürü*”, “*Erken Transkafkasya Kültürü*”, “*Doğu Anadolu Erken Bronz Çağı Kültürü*”. Ancak bu kültürü yaratan halkın ise, Asyanik bir millet olan ve dilleri Türkçenin de dahil olduğu Ural-Altay dillerine benzeyen Hurri’ler olması yüzünden “*Erken Hurri Kültürü*” adının verilmesi, gerek yerli ve gerekse yabancı bilim adamlarınca daha uygun görülmüştür. Çünkü daha sonra Hurri Kültürü, M.Ö. I. binyıllarında, Doğu Anadolu yüksek yaylasını, Transkafkasya’yı, Kuzeybatı İran’ı ve Güneyde de Urfa-Halfeti çevresini içine alan ve üç yüzyıl boyunca hakimiyetini devam ettiren kuvvetli Urartu Krallığının kurulmasını sağlamıştır.

Eskiden Hurri Kültürünün menşeinin Transkafkasya veya Kuzeybatı İran olduğu iddia ediliyordu. Dolayısıyla bu kültürün kuzeyden Doğu Anadolu Bölgesine ve buradan da güneye, Kuzey Suriye’ye kadar indiği sonucu çıkarılıyordu. Ancak Transkafkasya’da ve Kuzeybatı İran’da yapılan kazılarda, en eski kültürün Kalkolitik devre ait olduğu ve bundan daha eskiye, yani Neolitik devre gidemediği kesinlikle anlaşılmıştır. Buna karşılık Elazığ bölgesindeki höyüklerde yapılan arkeolojik kazılar neticesinde, Kalkolitik devirden daha eski kültürün, yani Neolitik devir kültürünün mevcut olduğu, bunun daha sonraki Kalkolitik ve Bronz devrinde de kesintisiz sürdüğü ve yerli Anadolu karakteri taşıdığı kazı malzemeleriyle ispatlanmıştır. Prof. Dr. Kılıç Kökten’in Eşkini-Sefini’de bulunduğu Paleolitik öncesine ait aletler, bu bölgedeki yaşamın Paleolitik öncesine indiğine işaret ettiği gibi, Pulur ve Tepecik’te rastlanan Neolitik tabakalar bölgenin kültür tarihini M.Ö. 5500-6000 tarihine götürmektedir. Kazılarda çıkan hububat çeşitleri ve ehlî hayvan kalıntıları ise burada M.Ö. 5000 den beri geniş çapta

tarım kültürünün varlığını ortaya koymaktadır. Bundan da şu önemli sonuç ortaya çıkmaktadır: Çok geniş bir coğrafi alana yayılan Erken Hurri Kültürünün menşeinin Doğu Anadolu Bölgesi olduğu ve böylece buradan güneyde Kuzey Suriye'ye, kuzeyde Transkafkasya'ya ve doğuda da Kuzeybatı İran içlerindeki Urmiye Gölüne kadar yayıldığı bugün artık kesinlikle anlaşılmıştır.

Kuzeyde Transkafkasya, batıda Malatya, doğuda Urmiye Gölü ve Güneyde de Kuzey Suriye içlerine kadar yayılan Erken Hurri Kültür birliğinin en büyük maddî kalıntısı olarak, sözü edilen geniş coğrafi bölgede ele geçirilen keramik çeşitlerinin formu dikkati çekmektedir. Hemen, hemen benzer renk, biçim ve benzer süsleme özelliğini gösteren keramik çeşitleri, ana hatları itibarı ile yerli Anadolu karakteri göstermektedir. Bu da bize Doğu Anadolu Bölgesindeki kültürlerin daha o zamandan başlamak üzere, çağlar boyunca gelenekçi bir karaktere sahip olduğunu açıkça gözler önüne sermektedir.

Doğu Anadolu Bölgesindeki Hurri Kültür birliğinin ikinci ortak özelliğini, mimarî yapılar meydana getirir. Transkafkasya, Kuzeybatı İran ve Van Bölgesinde bu devre ait yuvarlak plânlı yapı tipleri, geleneksel Hurri kültürünün önemli ve karakteristik özelliği olarak karşımıza çıkar. Yarı-Göçebe Hurri kavimleri tarafından yuvarlak çadır tiplerinin bir benzeri olan bu evler, çok pratik avantajları olduğu için kullanılıyordu. Genellikle 4-13 metre çapında, ortasında merkezî bir direğe sahip olan tek kapılı bu yapıların duvarları, fazla kalın olmayan kurutulmuş kerpiçten yapılmıştır. Arı kovanına benzeyen bu yapıların çok geniş bir coğrafi alanda yaygın olarak kullanılmış olması, o devirde devamlı bir tehlikenin mevcudiyetine işaret etmektedir. Göçebe ve yarı-göçebe topluluklar tarafından yapılan bir saldırı neticesinde çok çabuk

terkedilen bu evler, portatif ocaklarla ısıtılıyordu. Özellikle Erzurum Ovasında Karaz, Pulur ve Güzelova kazıları ile Elazığ Bölgesinde yapılan kazılarda, portatif ocakların dinî maksatlarla bezenmiş çok güzel örneklerine rastlanılmıştır. Sonuç olarak, günümüzde bile yarı-göçebe Türk boylarının hâlâ kullandığı tek direkli ve bunun hemen yanında bulunan ışık menfezli çadır tipleri, eski yuvarlak plânlı evlere benzemekte ve dolayısıyla da yerli Anadolu karakteri taşımaktadır. Çünkü yarı göçebe Türk boylarının kullandığı yuvarlak plânlı çadır tipleri, en eski çağlardan beri en çok kullanılan ve günümüze kadar değişmeyen geleneksel yapı şeklini meydana getirmektedir. Nitekim bugün dahi Urfa civarında bu tip köy evleri vardır.

M.Ö. 4. bin yıllarından itibaren yoğun bir iskân geçiren Doğu Anadolu bölgesine, özellikle M.Ö. 3. bin yıl başlarında Transkafkasya'dan yine Hurri menşeli kavimlerin büyük kabileler halinde göç ettikleri anlaşılmaktadır. Dağlarla bölünmüş bir kültürün bu kadar mütecanis olması M.Ö. 3. binde bu bölge sakinlerinin Hurriler olduğuna ayrı bir delildir. Doğu Anadolu Erken Bronz Kültürünün yayılma sahası bu görüşü desteklediği gibi, Habur vadisinde bulunmuş çivi yazılı tabletler de, Hurrilerin, Akatlar zamanında buralarda yaşadıklarını ispatlamaktadır. Bölgeye yeni gelen kavimlerin, oldukça hızlı bir şekilde yerleşmeleri ve çok geniş bir bölgeye yayılmaları, Hurri kültürünün bir başka önemli özelliğini teşkil etmektedir. Tamamen yerli Anadolu karakteri taşıyan ve çok uzun bir devir mevcudiyetini sürdüren bu devamlı kültür, daha sonra yavaş, yavaş felaketle sonuçlanan bir akıbeta uğramıştır. Özellikle M.Ö. 3. binin sonlarında Transkafkasya geçitlerinden Anadolu topraklarına büyük göçler halinde İndo-Avrupalı ırka mensup Hitilerin akın edişi, bu devirdeki kültürel ve siyasal alanda değişikliğin en önemli olaylarından birini meydana

getirmiştir. M.Ö. 2000 yılları civarında Hitilerin Doğu Anadolu üzerinden Orta Anadolu bozkırlarına gelerek yerleşmeleri, Doğu Anadolu Bölgesindeki Hurri Kültüründe tedricî bir değişikliğin varlığına işaret etmektedir. Ancak, bu kavimlerin göçüyle madencilik zanaatı gittikçe gelişmiş ve madencilikle ilgili ticaretin artmasını sağlamıştır. Hitilerin Anadolu'ya gelişlerinden sonraki devre ait kültürlerdeki ekonomik dengenin sığır ve koyun beslemeciliğine, avcılığa ve küçük çapta ziraat üzerine dayandığı, yapılan arkeolojik kazılar neticesinde anlaşılmıştır. Hayat standartının ve geçim probleminin bu şekilde değişikliğe uğraması, daha önce de belirttiğimiz gibi, yapılan kazı sonuçlarına göre, kesinlikle M.Ö. 2000 yıllarında olmuştur. Böylece çok uzun bir süre devam edegelen hayat şartları, birdenbire değişikliğe uğramış ve küçük köy toplulukları, atalarından geleneksel şekilde öğrendikleri avcılığı, hayvan beslemeciliğini ve ziraatla uğraşmayı devam ettirmişlerdir. Çok geniş bir bölgeye yayılan bu kültürün birbirleriyle olan münasebetlerinde, çok sıklaşan nüfusun ve yerleşme merkezlerinin fazlalığının da büyük rolü olmuştur.

M.Ö. 2000 yıllarında meydana gelen tedricî değişmeden sonra, Doğu Anadolu Bölgesindeki Hurri kültüründe çok önemli bir değişikliğin olmadığı anlaşılmaktadır. Bunda dağlık arazinin elverişsiz topografik özelliklerinin ve sert iklim şartlarının da önemli bir rolü olsa gerektir. Eski geleneksel Hurri Kültürünün tüm canlılığı ile devam ettiğini, yapılan arkeolojik kazılar ve satih araştırmaları doğrulamaktadır. Ayrıca Doğu Anadolu Bölgesinin arkeolojik haritasına bakılacak olursa, Neolitik ve Kalkolitik devirlerden ziyade, özellikle Bronz Devrindeki iskânı gösteren höyüklerin sayısının, hemen, hemen bugünkü iskâna ve dolayısıyla nüfusa eşit bir seviyeye ulaşmış olduğu müşahade edilir. Doğu Anadolu yüksek yaylasında Bronz Devrinden itibaren nüfus gittikçe artmış ve küçük köy

toplulukları şaşılacak derecede fazlalaşmıştır. Bunu, günümüze kadar varlığını koruyan höyükler, yerleşme merkezleri ve buralarda yaşamış olan insanların mezarlıkları açıkca ispat etmektedir. Bu devirde de hayat standartında herhangi bir değişikliğin olmadığı anlaşılmaktadır. Küçük köy toplulukları yine hayvan beslemeciliği yaparak ziraatla uğraşmışlardır. Ancak nüfusun bu şekilde anormal denilebilecek ölçüde artması, hayvancılıkla geçimlerini sürdüren insanları geçici yerleşme alanları bulmaya sevk etmiştir. Artan hayvan sayısına otlaklar kâfi gelmediği için, insanlar hayvanlarla birlikte, suyu ve otu bol olan yüksek yerlerde bulunan yaylalara göç etmeye başlamışlardır. Böylece Doğu Anadolu Bölgesinde bu devirlerde başlayan yarı-göçebelik, normal köy hayatının mecburî ve ayrılmaz bir parçası haline gelmiştir. Bu yüzden özellikle M.Ö. 2. binyıllarından itibaren, Doğu Anadolu Bölgesi ile, Kuzeybatı İran ve Transkafkasya'daki yerleşme merkezlerinde, eski canlı kültüre nazaran bir durgunluğun olduğu anlaşılmaktadır. Gerek Transkafkasya bölgesinde ve gerekse Kuzeybatı İran'daki kültür merkezlerinde yapılan arkeolojik kazılar da, M.Ö. 2. binyıllarından sonra, şiddetli bir kuraklığın olduğu ve insanların hayvanlarıyla birlikte suyu ve otu bol olan yüksek dağlık bölgelere çekildiklerini açıkca ispat etmiştir. Aynı durum Van Bölgesindeki yerleşme merkezlerinde de kendisini kuvvetli ölçüde hissettirmiştir. Nitekim Van Bölgesindeki höyük ve yerleşme merkezlerinde yapılan kazı ve satıh araştırmalarında, M.Ö. 2. binyıllarından sonra, hayat standartındaki durgunluğun arttığını çok az sayıda materyalin bulunmuş olması doğrulamaktadır. Özellikle Van Bölgesi M.Ö. 2. binyıllarından itibaren, tıpkı kuzeyde Transkafkasya bölgesinde olduğu gibi, bu dönemlerde yüksek dağlık alanları en çok kullanılan yerleşme merkezlerini meydana getirmiştir.

M.Ö. 2. Binde Hurrilerin Yakın Şark Tarihinde Oynadığı Rol

M.Ö. 2. binde özellikle 18. yüzyıldan itibaren bir takım Hurri memleketlerinden söz edilmektedir. Bunlardan birisi, asıl Hurri devletinin bulunduğu bölgedir ki, burası Van gölünden itibaren Kızılırmak ve Yeşilirmağın Karadenize döküldüğü yerlere kadar uzanan ülkedir. Geniş manada Hurri ülkeleri sahası kuzeyde Kafkaslardan, güneyde Suriye ve Yukarı Mezopotamya'ya, batıda Toroslardan, doğuda Zağros dağlarının ötesinde Urmiye Gölüne kadar uzanıyordu. Burası öyle bir sahadır ki, sözü edilen devirde, arkeolojinin tesbitine göre, Sümer ve Babil kültürünün dışında tamamiyle yeni ve mütecanis şekiller gösteriyor. Ancak bu dağlık sahalarda henüz yeterli derecelerde araştırmalar yapılmamış olduğundan, yazılı belgeler çok azdır. Bununla beraber M.Ö. 2. binin ilk yarısında Hurri'lerin merkezî bölgesinin Van Gölü sahası olduğu anlaşılmaktadır.

M.Ö. 1950-1790 tarihleri arasındaki Orta Anadolu Kültepe metinlerinde az miktarda Hurri adlarına rastlanıldığı gibi, Orta Fırat bölgesinde Mari vesikalarında Hurca dinî tabletler bulunmuştur ki, bunlar Hammurabi devrine (M.Ö. 1728-1686) aittirler. Dicle'nin doğusunda, Kerkük yöresindeki Arrapha-Nuzi metinlerinde Hurri şahıs adlarına ve Tell Açana'da yapılan kazılarda Hurri sanat eserlerine rastlanmıştır. M.Ö. 2. binin ortalarında Hitit vesikalarında "Kizzuvatna" olarak gösterilen Doğu Kilikya'da (Çukurova ve Amik Ovası) Hurrilerin hakim bir rol oynadıkları anlaşılmaktadır.

Belgelerden anlaşılacağı üzere, Yakın Doğudaki Hurri-Mitanni devletinin sınırları doğuda Kerkük'ten, Batıda Akdeniz'e kadar uzanmaktaydı. M.Ö. 1550-1350 tarihleri arasında Yakın Doğunun en kudretli devletlerinden biri olan Hurri-Mitanni Devletinin merkezi bugünkü Resülayn yöresinde bulunmuş olduğu kabul edilen Vaşşugani şehriydi.

Eski Hitit Devleti çağında (M.Ö. 1700-1450) güney-doğu Anadolu'da yer almış olan Hurriler, Hattuşili I'nın batıya sefer yaptığı bir sırada başşehir Hattuşa'dan başka bütün Hitit ülkesini işgal etmek suretiyle büyük bir askerî ve siyasî üstünlük göstermişlerdir.

Hurrilerin özellikle kültürel sahada Hititler üzerindeki nüfuz ve tesirleri Büyük İmparatorluk Devrinde (M.Ö. 1450-1180) çok artmış ve kök salmıştı. Hattuşa (Boğazköy) arşivlerinde M.Ö. 13. yüzyıl sonuna kadar giden belgelerde Hurca yazılı metinler ele geçmiş ve Hitit dini ile mitolojisinde Hurri unsurları açık bir şekilde görülmüştür.

M.Ö. 13 yüzyıl yazılı belgelerinde olduğu gibi, Yazılıkaya açık hava tapınağında ve diğer plastik anıtlarda Hurri tanrı ve tanrıçaları önemli mevkileri işgal etmektedirler. Hurrilerin baş tanrıçası Hepat ve onun eşi baştanrı Teşup ve daha birçok Hurri tanrısının Hitit panteonunda yer aldığı görüldüğü gibi, Hurri menşeli Kumarbi efsanesi ve diğer birçok efsane ve destanlar Hitit mitolojisi ve edebiyatına girerek, kültürel sahada geniş ve derin tesirler yapmıştır. Nitekim dinî tesirler altında da bir kısım Hitit Kral ve Kraliçelerinin Hurri adları taşımış olmaları bu hususun en açık delilleri olsa gerektir.

M.Ö. 2 binin ortalarında Hurri-Mitanni devleti Yakın Doğu'nun en kuvvetli siyasî gücü iken, Şuppiliuma'nın seferleriyle bu devlet kudretini kaybederek,

Hititler'e bađlı, Asur'a karřı tampon bir ũlke haline gelmiřtir. M.Ö. 2. binin son eyređinde Hurri-Mitanni devletinin tamamen öküşünden ve M.Ö. 1200 yıllarında Hitit İmparatorluđunun yıkılmasından sonra, artık Hitit kaynakları da bu devlet hakkında susmuř oluyordu.

Institut kurde de Paris

Urartu Devletinin Kuruluşu ve Hurri-Urartu İlişkileri

Feodal beyliklerin oluşturduğu bir federatif devlet olan Hurri-Mitanni siyasî teşekkülünün merkezî otoritesinin zayıflamasıyla tekrar birtakım beyliklere bölünmüş olduğu kabul edilebilir. Orta Asur Devletinin yükselişi ile bu durumdan faydalanan Asur Kralları Hurri prensliklerini kendi hakimiyetlerine geçirmeye çalışırken, bu küçük devletler de varlıklarını korumak gayesiyle aralarında birleşerek, bu büyük ve kudretli düşmana karşı ortak bir savunmada bulunmak zorunda kalmışlardır. Böylece, Asur belgelerinin bildirdiği üzere, M.Ö. 13. yüzyılda Van Gölü çevresinden Batı İran'a kadar olan bölgelerde bulunan Nairi ve Uruatri ülkeleri ile Asur arasında mücadeleler başlamıştır.

Urartu tarihi hakkında en eski bilgi Asur kaynaklarına dayanmaktadır. Asur Kralı Salmanassar I (M.Ö. 1274-1245) Krallığının ilk yıllarındaki olaylarla ilgili olarak 1274 yılında Urartu, eski Asurca şekli ile Uruatri'ye karşı bir sefer yaptığını, 8 memleketi zaptederek 51 şehri tahrip ettiğini kitabesinde bildirmektedir. Ancak bu devirde, yani Urartu'nun arkaik çağında henüz birleşik merkezî otoriteyi haiz bir devlet kabul edilemezse de, Asur tehlikesi karşısında Uruatri adı altında 8 ülkeden ibaret bir siyasî birliğin meydana gelmiş olması mümkündür.

Bundan sonra Salmanassar I'in oğlu Asur Kralı Tukulti-Ninurta I (M.Ö. 1244-1208) in kaynaklarında, 15 yazıtında, Doğu Anadolu'da "Nairi Ülkeleri"ni zaptettiğini, Nairilerin 40 Kralını mağlup ederek, onları zincire vurdurduğunu, askerlerinin

kanlarını dere yataklarına sel gibi akıttığını ve ülkelerini Yukarı Deniz (Van Gölü) sahillerindeki ülkelerle birlikte hakimiyetine geçirerek haraca bağladığını bildirmektedir.

Her ne kadar Nairi Ülkelerinin 40 kralı küçük prensler manasına gelmekte ise de, Uruatri yanında Nairi'nin ikinci bir hür kabileler topluluğu meydana getirmiş olduğu ve Asur'a karşı bağımsızlıklarını savunmak için aralarında birleştikleri anlaşılmaktadır. Yukarı Fırat Havzasından Rızaiye Gölü arasındaki saha ile Van Gölü çevresinde yaşamış olan Uruatri ve Nairi Kabileleri birliği, Hurri veya Proto-Urartu kabile başkanlarının idaresi altında idiler. Hurriler'le Ururtular'ın aynı menşeden gelmiş olmalarının bu hususta rolü olsa gerektir. Zira Urartu dili ne Sami ve ne de İndo-Avrupai bir dil olmayıp, Asianique bir dil olan Hurri dili ile morfoloji, fonoloji, sentax ve vokabuler açısından bir akrabalık ilişkisinin varlığı birçok araştırmacı tarafından meydana çıkarılmıştır. Her iki dilin yoğun yayılma sahaları olan Doğu Anadolu dağlık bölgesiyle Kuzey Mezopotmaya'nın, prehistorik devirlerdeki maddî kültür kalıntıları bakımından homojenlik arzemesi, tarihî devirlerde de Hur ve Urartu dili gibi iki akraba dilin aynı sahada bulunması da göz önüne alınarak, bu bölgenin nüfus çoğunluğunun Hur-Urartu menşeli olduğuna delil sayılmaktadır. Bu görüşe göre, Urartu-Hur topluluğunun menşeyini, Doğu Anadolu Kalkolitik kültürü yahut da geniş manada Kur-Aras kültürünü M.Ö. 3. binyılda yaratan topluluk teşkil etmiştir. Bu kültür, daha sonra M.Ö. 3. binyılının ikinci yarısında, Doğu Anadolu'dan Kuzey Mezopotamya'ya yayılmış ve Güney Suriye ile Filistin'de Khirbet-Kerak kültürünü meydana getirmiştir. Hurri ve Urartu toplumlarının aynı menşeden çıktıkları ve belki de iki ayrı boy ve birbiri ardından gelen iki göç dalgası halinde Transkafkas bölgesinden güneye ya-

yıldıkları anlaşılmaktadır. İki dil arasındaki benzerlikler yanında göze çarpan farkların ise, Urartular'ın dağlık bölgelerde kalması ve Hurlar'ın güneye inerek Mezopotamya uygarlıklarıyla temasa geçmelerinden veyahut da akrabalık derecesinden ileri geldiği kabul edilmektedir. Bununla beraber, bir kısım filologlar Hurriler'in Orta Asya steplerinden ve yüksek yaylalarından göç ederek, İran üzerinden Doğu Anadolu'ya geldiklerini ileri sürmekte ve aynı menşeden gelen Urartular'ın M.Ö. 3. binin ortasında Hurriler'den ayrıldıkları görüşünde bulunmaktadır. Hurri dili gibi "Agglütine" yani "Bitişken" karakterinden dolayı Urartu dili de genel bir deyimle "Asianique" diller grubuna konulmaktadır. Fakat şu ciheti açıkça belirtmek gerekir ki, Urartu dilinin, Hint-Avrupa dillerinin "Satem" grubuna sokulan Ermenice ile hiç bir ortak noktası ve ilgisi yoktur. Sabit köklere değişik ekler ilavesiyle kelime teşkili bakımından Urartu dili Ural-Altay dilleri ile de bir benzerlik göstermektedir.

Diğer taraftan Hurriler'le Urartular arasındaki ilişkilerin yalnız dil sahasında kalmayıp, diğer kültür alanlarında da varlığını açıkça görmekteyiz. Özellikle kaynakların verdikleri bilgilere göre, Urartu ve Hurri tanrı ve tanrıçalarının aynı menşeden gelmeleri çok ilgi çekicidir. Urartular'ın panteonu hakkında Kral İspuini (M.Ö. 830-810) ve Oğlu Menua (M.Ö. 810-786) zamanlarına ait "Meherkapısı" yazıtında 79 tanrı arasında üç baştanrıdan bahsedilmektedir ki, bunlar Haldi, Teişeba ve Şivini'dir. Haldi devletin baştanrısı ve savaş tanrısıdır. Teişeba ise Hurriler'in baştanrısı ve fırtına tanrısı Teşup ile aynıdır. Ayrıca bu tanrıların eşleri de aynıdır. Teşup'un eşi "Hepat", Urartu tanrısı Teişeba'nın eşi "Huba" adını taşımaktadır. Güneş tanrısı, Şivini de Hurriler'in Güneş Tanrısı Şimigi ile aynıdır. Urartu Devletinin Başkenti "Tuşpa" (Bugünkü Van Kalesi) adının da tanrıça "Tuşpuea" ile

ilgili olduğu görülmektedir. Bu durum, Urartu ve Hurri tanrılarının aynı menşee dayanması, her iki kavim arasındaki sıkı akrabalığı ve kültür birliğini ifade eder.

Urartu ve Nairi feodal beyliklerinin veya kabilelerinin siyasî birliğinin gerçekleşerek, bir devlet haline gelmesi ancak M.Ö. 9. yüzyılın ortalarında olmuştur. Asur Kralı Salmanassar III (M.Ö. 858-824) birkaç defa Fırat kaynaklarından Dicle Kaynaklarına kadar uzanan Urartu Ülkesini idare eden Kral Aramu'ya karşı savaşmak zorunda kalmıştır. Bu dağlık ve güç münakale şartlarına sahip ülkeyi devamlı olarak hakimiyet altında tutmak Asurlular için imkânsızdı. Kısa bir müddet sonra, Lutipri oğlu Kral Sarduri I (M.Ö. 840-830) gerçek manada Urartu Devletini kurduğu gibi, başkent Tuşpa'nın, yani bugünkü Van Kalesi'nin de kurucusu olmuştur.

İbrani kaynaklarında, Nuh'un Tufan hikâyesinde, Ararat olarak geçen isim, Qumran metinlerinde ise Urarat biçiminde olup, Asur dilinde Urartu demektir. Urartular ise kendilerine Biaini'li demişlerdir. Urartu'ca *Biane* veya *Viane*'den bugünkü Van isminin çıkmış olduğu anlaşılmaktadır.

Urartu Devletinin ve krallık sülalesinin gerçek kurucusu olan Sarduri I Van Gölünün doğu kıyısında başşehir Tuşpa'nın özünü teşkil eden muhteşem Van Kalesi'ni de kurmuştur. Kalenin kuzeybatı eteklerindeki halkın "Madırburcu" dedikleri "Sardurburcu"nun duvarlarındaki taş bloklar üzerindeki kuruluş kitabeleri ile Urartu tarihinin yerli yazılı kaynakları başlamaktadır. Yeni Asur Çivi yazısı ve Asur dilinde kaleme alınmış olan bu yazıtlar, Urartular'ın ilk devirlerde düşmanları Asurlular'la, belki de barış zamanlarında kültürel ilişkilerde bulduklarını, hatta onlara bağlı kaldıklarını açıklamaktadır. Ancak M.Ö.

820 tarihlerinde Urartu Kralları kendi dillerinde yazıtlar kaleme almağa başlamışlardır. Urartular, yazı sistemi olarak Hurca ve diğer Önasya dillerinde olduğu gibi, çivi yazısını yaygın şekilde kabul etmişlerdir. Bununla beraber, Urartular belki de Geç Hitit Devletlerinin etkisi altında geliştirdikleri bir çeşit Hiyeroglif yazısını da özellikle gündelik hayatta kullanmışlardır.

Madırburç'un 30 ton ağırlığında, muntazam kesilmiş taş blokları Urartular'ın M.Ö. 9. yüzyılın ilk yarısında taş işçiliğinde ve anıtsal mimaride erişmiş oldukları yüksek seviyeyi göstererek insanı hayrete düşürmektedir. Bu kitabelerde Lutipri oğlu Kral Sarduri, kudretli kral, dünyanın kralı, Nairi ülkesinin kralı, büyük kral unvanlarını kullanarak, bir taraftan yerli etnik geleneğe bağlılığını gösterirken, diğer taraftan Mezopotamya Krallarının unvanlarını da benimsemekle, dünya hakimiyeti iddiasında bulunmakta ve siyasî programını açıklamaktadır.

Bunlardan başka Sardur I, kitabesindeki ünvanlarla Assur'un üstünlüğünü kabul etmediğini ve Urartu Devletinin eşitliğini ifade ettiği gibi, kurduğu Tuşpa şehri, Urartu'nun devamlı olarak başşehri olmuş ve kurduğu krallık sülalesi devletin inkırazına kadar kesintisiz devam etmiştir. Sardur I'in siyasî programını ise kendisinden sonra gelen Urartu Kralları gerçekleştirmişlerdir.

Sardur I'in oğlu ve halefi İşpulni; (M.Ö. 825-815) oğlu Menua ile birlikte, Assur Kralı Salmanassar III ve onun halefleri zamanındaki Assur devletinin zayıf durumundan faydalanarak, kendi devletlerinin gücünü artırmışlar ve gerçek manada genişleme siyasetine başlamışlardır. Bu zamanda kitabelerin Urartu dilinde de kaleme alınmış olduğunu görmekteyiz. Urartuların devletlerine kattıkları ilk bölge Rizaiye çevresidir ki,

bugünkü İran Azerbaycanında bulunuyordu. Urartuların, Assurlulara karşı harekete geçmeleri karşısında Assur Kralı Şamşıadad M.Ö. 818-816 yıllarında o zamana kadar Assur toprağı olan Yukarı Dicle bölgesine seferler tertip ettirmiştir. Bu havalide Urartular önemli topraklar elde ettikleri gibi, nüfuz sahalarını Ninive'nin yakınlarına kadar genişletmişlerdir. İran-Irak sınırı üzerinde Kuzey Zagros'daki Kelişin Geçitinde bulunan Urartuca ve Assurca, yani iki dilde yazılmış kitabede; Işpuini ve Menua'nın Muşaşir (Urartuca Ardini) şehrine ne şekilde geldikleri, orada Urartu baş tanrısı Haldi ile zevcesi Bagmaştu'ya bir tapınak yaptırıp kurban sundukları bildirilmektedir. Bugünkü Irak'da, Rovanduz yakınında bulunmuş olan Muşaşir/Ardini eski Assurun merkezi ülkesinde olup, M.Ö. 9. yüzyılın son çeyreğinde Urartuların siyasî nüfuzuna girmişti. Urartu baş tanrısı Haldi'nin çok önemli bir kültür merkezi olan Muşaşir 714 yılına kadar Urartu egemenliğinde kalmıştır ki, bu durum Urartuların uzun müddet Assur merkezî bölgesinin bitişğinde tutunmuş olduklarını gösterir. Ayrıca son zamanlarda Işpuini ve Menua'nın Kalatgah'da bulunmuş bir kitabesi, Usnaviye vadisinden geçen ve doğuda Urartu bölgesini Assurla bağlayan ticarî ve askerî yolun o zamanlar Urartuların elinde olduğunu teyit etmektedir.

110'dan fazla yazıtla bildiğimiz Kral Menua zamanında Urartu kudretli, iyi teşkilatlanmış, geniş ve gelişmiş bir devlet haline geldi. Urartular doğu komşuları olarak Rızaiye gölünün güneyindeki Manna Kavmi ile temasa geldiler. Manna'lar ülkesi için Assurluların mücadele ettiğini, Urmiye gölünün güneyinde Taştepe'de bulunmuş olan Menua'nın kitabesi ispatlamaktadır. Batıda Fırat tabii sınır olarak Urartular için engel teşkil etmedi ve bir Geç Hitit Krallığı olan Malatya Krallığı vergi vermek zorunda kaldı.

Güneyde Urartu Kralı Büyük Zap'ın orta mecrasına ve Assur sınırına kadar ilerledi. Kuzeyde bir savaş seferi ile Aras nehri geçildi; fakat bu münbit ülke ancak daha sonraları kesin olarak devlete katılmıştır. Ancak Aras nehri ile Gökçegöl arasındaki sahada da savaşlar verilmiştir.

Askerî fütühatla yeni kazanılan toprakların devlete katılması idarî teşkilâtlanmayı gerektirmiş ve böylece vilayetlere bölünen ülke valiler tarafından idare edilmiştir. Bugün de birçok yerlerde kalıntıları görüldüğü üzere, askerî, iktisadî ve münakale bakımından önemli olan noktalarda kaleler inşa edilerek, askerî emniyet sağlandığı gibi, bu kaleler yol şebekeleri ile birbirlerine bağlanmak suretiyle birer idare, kültür ve ticaret merkezleri olmuşlardır. Ayrıca askerî seferlerle elde edilen ganimet ve savaş esirleri ile maddî imkân ve vasıtaya kavuşulmuş olan Menua devrinde, ülkenin kalkınmasına ve inşasına gayret sarfedilmiştir. Bu cümleden olmak üzere, daha sonraları efsanevî Kraliçe Semiramis'in adına bağlanmış olan "Menua Kanalı" (bugün Şamram suyu) inşa edilmiştir ki, bu kanal 51 Klm. uzunluğunda olup, Urartu su mühendisliğinin bir şaheseri olarak halen Van (Eski Tuşpa) ovasına hayat vermektedir.

Menua'dan sonra krallık tahtına çıkan oğlu ve halefi Argiştî I (M.Ö. 790-765) zamanında Urartu'nun kudreti daha da arttı. Batıda Argiştî I yine Malatya ve öteki Hatti ülkeleri ile savaşmak zorunda kalmıştır. Fakat onun savaş seferlerinin asıl sebebini Doğu ve Güneydoğu ülkeleri teşkil etmiştir. Tekrar, tekrar Aras nehri üzerinde bugünkü Leninakan ve Erivan ile Gökçegöl etrafındaki kabilelere karşı hareketlerde bulunduğu gibi, Transkafkasyanın içlerine kadar seferler yapmıştır. Bundan başka Argiştî I devamlı olarak Manna'lara karşı da seferler yapmışsa da, bu kavmin bölgelerini kesin olarak devletine katamadığı anlaşıl-

maktadır. Ancak Argiști, Barsuai yani Parşua ülkesine kadar ilerlemiştir ki, burası Güneybatı İran'a göç eden Perslerin bir durak yeri idi.

Argiști I bu münasebetle Assurlulara karşı kazandığı muhtelif zaferlerinden gururla söz etmektedir. Savaşlar daha ziyade Kuzeydoğu İran sınırında olup, Assur devletinin öz bölgesiyle temasa gelinmemiştir. Ancak, kısa bir müddet sonra Assura bağlı olan ülkelerde Argiști I'in zaferler kazanmış olması Assur devletinin kudretinin bu sıralarda zayıflamış olduğunu açıkça göstermektedir.

Tuşpa (Van Kalesi) da Argiști I mezar anıtının cephesinde anal mahiyetindeki kaya kitabesinden; kralın ayrıca babasının genişleme siyasetini Ağrı ovasının kolonize edilmesiyle geliştirerek, Aras nehrinin kuzeyinde, beşinci yılında Erebuni (Arin-Bert) ve 11. yılında Argiştihinili (Armavir) gibi büyük çaptaki şehirleri kurduğu anlaşılmaktadır. Bu suretle Urartu merkezi hükümeti bu ülkenin iktisadî bakımdan sömürülmesini plânladığı gibi, ilerde Transkafkasya'da yapacağı fetihler için sağlam askerî üsler temin etmiş oluyordu. Argiști, Batıda Fırat'ı geçerek Malatya Kralı Hilaruvanda'ya karşı bir sefer yapmıştır.

Kuzey Suriye'de de Assurlularla Urartular arasında çatışmalar olmuştur. Urartular, Assurluların savaş ve egemenlik metodlarını biliyorlardı. Özellikle Urartular, Assurluların mecburi göç ettirme politikasını uygulamışlardır.

Argiști I'in analarında, Hititler Ülkesinden (muhtemelen Malatya'dan) ve Şupani'den göç ettirilen 6600 savaşçının Transkafkasya'da mecburi iskâna tabi tutuldukları bildirilmektedir.

Urartu Devleti Sardur II (M.Ö. 764-735) zamanında "Önasya" dünyasında, Assurun'da zayıf durumundan faydalanarak, kudretinin zirvesine erişmiş ve

geniş sahaya sahip olmuştur. Ancak bu durumu, devamlı olarak aynı düşmanla mücadele etmek suretiyle koruyabilmiştir.

Sardur II, Assur Kralı Assurninari V'i yenmiş olmakla iftihar etmektedir. Doğuda, Transkafkasya'da Gökçegölü etrafındaki topraklar kral tarafından ilhak edilmiş ve Urartu orduları ilerleyerek Kulha ülkesine kadar harekâta bulunmuşlardır ki, bu ülke muhtemelen klâsik devirlerdeki Kolhis (Gürcistan) idi. Bu bölgede Sardur II'nin en Doğuda bulunan kitabesi Gökçegölün Güneydoğusunda bulunmuştur. Sardur, Manna Ülkesine ve diğer Kuzeybatı İran bölgelerine karşı seferler yapmıştır.

Fırat'tan İran Azerbaycanına ve Kuzeyde Çıldır Gölüne kadar olan yerlerde kitabeleri bulunan Sardur II devrinde Urartu Devleti, coğrafi bakımdan da en geniş sahaya malik olmuştur. Son araştırmalara göre, Kuzeyde Gökçegölü-Bayburt, Batıda Malatya, Güneyde Halep ve Musul, Doğuda ise Urmiye gölü sahası ve hatta Hazar Denizi yakınlarına kadar olan yerlerde Urartu iskân kalıntılarına rastlanmaktadır. (Bk. Harita)

Bu durum, Urartu Devletinin en parlak devrinde, M.Ö. 2. binin ortasındaki Hurri yayılma sahasına tekrar ulaşıldığını göstermektedir.

Babası daha ziyade bir Doğu politikası gütmüş olduğu halde, Sardur II en önemli girişimlerini Batıya karşı yapmıştır.

İlk önce Kral Kuştaşpi idaresinde olan Komma-gene mağlup edildi, vergi ve yardımcı kuvvet verneye mecbur tutuldu. Bundan sonra Sardur, Malatya Kralı Hilaruvanda'ya karşı harekete geçti. En Batıda bulunan İzolu (Habib uşağı) Urartu Kitabesi, Hilaruvanda'ya karşı kazanılan zaferi bildirmektedir. Fırat kavsinin biraz üstündeki geçit yerindeki kayaya bu kitabe yazılmış ve Sardur burada bölgeyi ve geçidi kontrol altında tutmak için bir kale inşa ettirmiştir.

Bundan sonra ise Sardur'un hücumu ile Halep zaptolunmuştur. Bunun hedefi Assurya'nın izole edilmesi, Akdenizle ilgisinin kesilmesi, Suriye ve Anadolu'daki vasallarından kopmasını temin etmektir. Sardur, Urartu Kraliçalarının ünvanlarında ifade edilen gayeleri gerçekleştirmeye çalışmıştır ki, bu gayeler Urartu'nun bağımsız ve Anadolu-Suriye sahasında büyük bir devlet halinde yükselmesi ve Assur Devletinin yerine geçmesiydi. Sardur bu suretle M.Ö 2nci binde Mittani ve yahutda Hitit Devletinin yerini alarak büyük bir devlet olmak ve yakın şark dünyasının nâzım kuvvetlerinden biri haline gelmek gayesini gütmüştür.

Assurdan III ve Assurninari V gibi bu devrin zayıf kralları Sardur'a karşı herhangi bir zafer elde edemedikleri veyahut ta başarılı bir politika güdemedikleri için, Suriye ve Anadolu daki son vasal devletler Assurdan ayrılarak Sardur'la birleştiler. Özellikle Arami Prensi Bit-Agusi, Malatya Kralı Sulumili, Gurgun (bugünkü Maraş) Kralı Tarhulara, Que (Kilikya) Kralı Urikki ve Koinmagene (bugünkü Adıyaman, Gaziantep Bölgesi) Kralı Kuştaspi ve hatta Karkemiş ve Tyros Kralları, Urartu Kralı Sardur II ile bir ittifak yaptılar. Böylece Urartu; Assur Devletini Doğuda Parşua bölgesinden doğu Anadolu Dağlarının Güney kenarı boyunca Fırat'a kadar ve oradan Akdenize kadar bir çember içine almış ve Güneydoğu Anadolu ve Kuzey Suriye küçük prenslikleri ile birlikte Assura karşı siyasi bir koalisyon kurmuş oluyordu.

Ancak Tiglatpileser III. (M.Ö. 744-727) ün tahta çıkmasıyla Assurda durum değişmiş, ordu yeniden organize edilmiş ve Kral Doğuda kaybedilmiş toprakları tekrar kazanarak sistemli bir şekilde Batı siyasetine dönmüştür. Orta Anadolu Yaylasıyla Assur arasındaki ticaret yolunu da kesmiş bulunan Urartu çemberini parçalamak için Tiglatpileser ordusunu

harekete geçirmiştir. Sardur II ve müttefikleri ile Tiglatpileser arasındaki kesin savaş M.Ö. 742 yılında Kommagene'de Kıştan ve Halpide (Fırat kıyısında Samsat yöresinde) meydana gelmiş ve bu savaşta Urartu Ordusu ağır bir yenilgiye uğramıştır. Bu durum karşısında Urartu'lar Van Gölü etrafındaki ana memleketlerine geri çekilmek zorunda kaldılar. Hatta Tiglatpileser III, Sardur II'yi takip ederek ordusunun bir kısmı ile Tuşpa (Van Kalesi) ya kadar gelip, baş şehri muhasara etmişse de zaptetmeyi başaramamıştır.

Bu zaferden sonra Assurlular artık Urartu'nun müdahalesinden çekinmeden Güneydoğu Anadolu ve Yukarı Suriye Prenslüklerini tekrar hakimiyetlerine geçirerek, Orta Anadolu ve Akdenizle bağlantıyı kurdular.

Sardur II'nin son devri hakkında fazla bilgi yoktur. Assurlular karşısında uğranılan ağır yenilginin Urartu merkezi hükümetinin de zayıf düşmesine sebep olduğu anlaşılıyor. Zira Assurlular, 739 ile 735 yılları arasında Urartu sınırlarına karşı daha başka seferler yapmışlar ve devlete yeni katılmış olan toprakları Urartular kaybetmişlerdir.

Sardur II devri siyasi bakımdan olduğu gibi, Urartu Devletinin imar faaliyeti, kültür ve sanatı bakımından da en yüksek devrini teşkil eder. Bu hususu en parlak şekilde Çavuştepe (Sardurihinili) gözönüne sermektedir. Baş tanrı Haldi yanında yerel tanrısı İrmuşini Tapınağının cephesindeki ithaf kitabesinde Argiştı oğlu Sardur, daha önce hiç bir şeyin mevcut olmadığı bu yerde idare merkezi olarak bir kale yaptırdığını, adını Sardurihinili (Sardur şehri) koyduğunu, Guguna Irmağından bir kanal açtığını, tarlalar ve bahçelerle bir kent kurduğunu, Haldi ve İrmuşini Tapınakları ile birlikte büyük eserler meydana getirdiğini bildirdikten sonra, kendisini şöyle tanıtıyor:

“Haldi'nin büyüklüğü sayesinde, Sardur, Kudretli Kral, Büyük Kral, Biainili Ülkesi Kralı, Tuşpa kentinin efendisidir.”

24 yıldan beri yaptığımız kazılar neticesinde gün ışığına çıkardığımız yukarı ve aşağı kaleden ibaret Sardur şehri (Çavuştepe), yalnız Urartu askerî mimarisinin şaheser bir örneğini teşkil etmekle kalmayıp, en küçük eserden sarayına, tapınağına ve sur duvarlarına kadar bütün kısımlarındaki işçilik ve sanat Urartu medeniyetinin, bu devirde eriştiği yüksek seviyeye tanıklık etmekte ve gerçekten Sardur II'nin “Kudretli Kral, Büyük Kral” olduğunu ispatlamaktadır.

Urartu Devleti bir müddet sonra yine büyük bir kral olan Rusa I (M.Ö. 735-714/3) in idaresi altında yeni bir teşkilatlanmaya kavuştu. Bugünkü Irak toprakları içinde bulunan Topzava'da ele geçen iki dilli (Bilingue) kitabe, stratejik bakımdan önemli bir merkez olan ve Prens Urzana tarafından idare edilen Muşasir'in, tekrar Urartu kontrolüne girdiği ve Assura karşı bir müstahkem mevki olarak kullanıldığını göstermektedir.

Dış politikada babası Sardur II'yi takip eden Rusa, Anadolu'daki Tabal Kralı Ambaris ve Muşki Kralı Mita ile ittifak yapmıştır.

Toprakkalenin (Rusahinili) yeni bir hükümet merkezi olarak Rusa I tarafından kurulduğu ve yeni şehrin su ihtiyacı için Keşiş Gölünde bir baraj inşa edilip, oradan yeni bahçe şehrine bir kanal açtırıldığı çok defa ileri sürülmekte ise de, bütün bunların daha sonraları Rusa II tarafından yaptırılmış olması muhtemeldir. Rusa I zamanında Transkafkasya'da Gökçegölü çevresinde bir kısım yerler yeniden zapt edildi ve kaleler inşa edilerek, egemenlik altına alındı. Rusa I Güneydoğuda Manna'lardan Urmiye Gölünün bütün doğu sahilini alarak, bugünkü Tebrizle birlikte İran Azerbeycanı'nın tamamını Urartu tabîyetine geçirdi.

Bu ülkeden ordusu için gerekli atları temin etmekle birlikte, ülkenin iktisadî bakımından kalkınması için sulama tesisleri yaptırmıştır ki, sonraları bunlardan Assurlular sitayişle bahsetmişlerdir.

Henüz Rusa I zamanında Urartu, yine büyük rakibi Assurdan ağır bir darbe yemiştir. Çok kudretli bir hükümdar olan Sargon II (M.Ö. 721-705); Tiglat-pileser'in politikasını takip ederek, ilk önce Batıda fütuhata girişerek Filistin'e kadar olan ülkeleri Assur hakimiyeti altına soktuktan sonra, M.Ö. 714 yılında Doğuya dönerek meşhur 8 nci seferine başlamış ve Büyük Zap nehri boyunca ordusu ile ileri harekâta devam edip, Zagros üzerinden İran yaylasına gelmiştir. Parşuayı, Manna'lar Ülkesini ve Rusa'nın müttefiki olan Küçük Med Prenslüklerini itaata aldıktan sonra, büyük Urartu Devletinin kudretini kırmak ve Kuzeyden gelecek bu tehlikeyi ortadan kaldırmak için Rusa I'e karşı büyük bir sefer tertip etmiştir.

Uaus Dağı eteğinde Sargon II ordusu ile Rusa I'in ordusu arasında meydana gelen bu savaşta Urartular yine ağır bir yenilgiye uğradılar. Rusa, savaş meydanından ülkesine kaçmak zorunda kaldı. Sargon'un bildirdiğine göre, Rusa "demir bir hançerle" intihar etmiştir. Bu zaferden sonra Assurlular Ulhu şehrini zaptettiler ve bu şehirle birlikte bütün eyaleti yakıp yıktılar. Ancak başşehir ele geçiremediler.

Sargon II Assura dönüş seferinde, Urartu devletinin doğudaki eyalet merkezi olan Musaşir şehrini hücumla zaptederek burada Krallık sarayını ve Haldi Tapınağını yağma edip, pek çok sanat eseri ile tapınaktaki altın ve gümüş adak hediyelerini ve silahları Assur'a götürmüştür.

Rusa I'in Sargon II'ye yenilmesinde, Kimmerlerin Urartu üzerine yaptıkları akınlar ve savaşların da rolü olsa gerektir.

Bütün bunlara rağmen Rusa I'nin oğlu Argiştı II (714/3-685) devrinde de Urartu, bağımsızlığını gerek Doğuda, gerekse Batıda eski sınırlarını koruyarak kudretli bir devlet olmakta devam etmiştir. Kimmer akınlarının yoğunlaştığı ve tehlikeli bir hâl aldığı bu devirde Kral uzak sınır kesimlerinin korunma gücünü arttırarak, buraları takviye etmek amacını gütmüştür. Argiştı II zamanında Urartu Krallığının yeni bir yükseliş devrine girdiği görülmektedir.

Argiştı II den sonra tahta çıkan Rusa II (M.Ö. 685-645) zamanında ise Urartu Devleti bir Rönesans dönemi yaşamış, geniş çaplı imar faaliyetlerinin yanında, iktisadî ve idarî alanda da yeni hamleler yapılmıştır. Urartu Devleti; son yarım yüz yıl içinde devamlı mücadele halinde olduğu büyük rakibi Assur ile yaptığı savaşlar ve bunu takiben Kuzeyden saldırıya geçen Kimmer kabilelerinin akınları sebebiyle çeşitli yörelerde büyük sayıda toprak ve insan kaybına uğramıştır. Ayrıca, bu zamanda Assur üzerine yönelen İskit tehlikesi, Urartu'yu kısa da olsa huzura kavuşturmuş ve dolaylı olarak iki devlet arasında bir "Modus Vivendi" meydana gelmiştir. Sargon II'den sonra Assur, Kuzey politikasını gevşetmiş, daha çok Batı politikasına önem vermiştir. İşte bu fırsattan yararlanmasını iyi bilen Rusa II, büyük insan kayıplarına uğramış olan ülkesinin bu açığını kapatmak amacıyla değişik bir metod kullanarak, yeni bir iskân ve nüfus politikası uygulamıştır. Kral, ekonomik hamleler için gerekli boş toprakları işlemek ve buna paralel olarak yeni şehirler, ticarî ve askerî merkezler kurabilmek için yeterli insan gücünü temin amacı ile yeni ve dinç toplumların oluşmasını zorunlu görmüştür. Bu husus için gerekli halk kitleleri çeşitli komşu ülke ve bölgelerden sağlanarak, Urartu topraklarına yerleştirilmişlerdir. Misal olarak Manna bölgesinden kadınların, Halitu yöresinden erkeklerin,

Muşki ve Hate ülkelerinden de yeni halk topluluklarının ne şekilde sağlandığını kaynaklar bildirmektedir.

Yine aynı kral zamanında Aras (Araxes)in Kuzey bölgelerinde ve Doğuda çok geniş bayındırlık faaliyetlerine girişildiği görülmektedir. İran Azerbaycanındaki Bastam şehri ve Kalesini Rusa kurmuş olduğu gibi, Transkafkasyanın yeni eyalet başşehri Teişeba (Karmir-Blur) da onun kurduğu bir diğer önemli merkezdir. Merkezde ise başkent Toprakkaleye (Rusahinili) taşınması ve Adilcevaz (Kef Kalesi) Kalesinin kurulması, Rusa II'nin gerek sınırlarda ve gerekse merkezi bölgede uyguladığı şehircilik politikasını açıkça belgelemektedir.

Başkent bölgesinde de yoğun bir şekilde imar faaliyetlerine giriştiği anlaşılan Rusa II'nin, merkezi bölgede yer alan Çavuştepe (Sardurihinili)yi de imar programının içine almış olduğu, yaptığımız kazı ve araştırmalarla ortaya çıkmıştır.

Rusa II'nin Assur'un dikkatini başka tarafa çekerek, Krallığını güçlendirmeye çalıştığı sırada Urartu Ülkesinin İskit istilasına sahne olduğu ve bu hareketlerin devleti bir hayli uğraştırdığı anlaşılmaktadır.

Fakat Rusa II ustaca bir politik manevra ile bu istila tehlikesinden de kurtulmuş ve İskitleri Manna Ülkesine göndermiştir. Nitekim Toprakkale'de bulunmuş bir kil tabletdeki ifade, Rusa II'nin bu diplomatik başarısını açık bir şekilde göstermektedir.

İskitlerin Assur egemenliği altındaki Manna ülkesine gönderilmesi ile meydana gelen İskit-Manna İttifakı sayesinde Rusa'nın Assurhaddon'u (M.Ö. 680-669) daha güç bir duruma soktuğu, bundan yararlanarak da ülke kalkınmasına yeni bir hız vermiş olduğu anlaşılmaktadır. Bu başarılı politik manevraya rağmen Assurhaddon İskit-Manna ittifakını bozdu ve bu bölgedeki ayaklanmayı M.Ö. 679 yıllarına doğru bastırdı. Hatta bir süre sonra Assur Krallığı ile İskitler

arasında bir yakınlaşma başlamış ve Assurhaddon kızını İskit Kralı Partatua ile evlendirerek bu yakınlaşma kan bağı sayesinde kuvvetlendirilmiştir.

İşte bu sıralarda Rusa II, politik manevrasının başarı kazanmaması ve belki de bu arada Doğuda gittikçe gelişen Med tehlikesine karşı M.Ö. 654 yılları civarında Assurbanipal (M.Ö. 668-627) ile diplomatik ilişkiler kurmak üzere, Arbela'ya elçiler göndermiştir. Nitekim Assur-Urartu yakınlaşmasının daha çok Med'lere karşı yapılmış olduğunu, Kyaxares'in tahta çıkışıyla M.Ö. 650 yıllarından sonra başlayan ve giderek ağırlaşan Med baskısı dolayısıyla anlamak mümkündür.

Rusa II'nin ölümü üzerine Urartu tahtına çıkan oğlu Sarduri III (M.Ö. 645-635 ?) de babasının politikasını takip ederek, Assurbanipal'e elçiler göndermiş (M.Ö. 640 dan hemen sonra), yardım ricasında bulunmuş ve hatta kendiliğinden gönüllü olarak Assur yüksek hakimiyetini tanımak istemiştir. Bu istek karşısında Assurbanipal'un takındığı tavır hakkında tam bir fikir edinemiyoruz. Fakat bu olay, Rusa II'nin ölümünden sonra, Urartu Krallığının Ön Asya tarihinde artık eski önemini büyük ölçüde yitirdiğini ortaya koymaktadır.

Sarduri III'ün oğlu Sarduri IV ve Erimena çağındaki siyasi olaylar hakkında fazla bir bilgi sahibi olamamakla birlikte, "Erimena oğlu Rusa"nın yani Rusa III'ün Toprakkalede bulunan kalkanlarda adının geçmesi ve özellikle Armavir'de bulunan bir yazıtta, Kralın burada bir tahıl anbarı inşa ettirdiğini bildirmesi, Urartu Krallığının M.Ö. 7. yüzyılın son yılları içinde Kuzey sınır bölgelerinde inşa faaliyetlerine girişebilecek kadar ayakta olduğunu göstermektedir. Hatta Karmir-Blur'da bulunan bir mühür baskısı üzerinde adı okunan "Rusa oğlu Rusa"nın bir Kral olduğu kabul edilecek olursa, Urartu Krallığının M.Ö.

7 nci yüzyılın sonları yahut ta M.Ö. 6 ncı yüz yılın başlarında henüz varlığını koruduğu anlaşılır. Ancak, Rusa oğlu Rusa'nın, Rusa IV adıyla tahta çıkmış bir kral mı, yoksa kral ailesinden bir prens mi olduğu sorununa cevap verecek durumda değiliz.

Anlaşıldığına göre, Rusa II'nin ölümünden sonra Urartu Krallığı bir süre daha yaşamakla birlikte, eski önemini büyük ölçüde yitirmiştir. M.Ö. 7 nci yüzyılın ikinci yarısında Assur Devleti de giderek eski kudretini tüketmiş ve gittikçe büyüyen Med tehlikesiyle karşı karşıya kalmıştır. Ninive'nin alınmasından önce ise, Med'ler ile İskitler arasında bir İttifak yapılmış ve kentin düşmesinde İskit'ler büyük rol oynamışlardır. Assur Kralı Assurubalit, Ninive'nin düşmesinden sonra Harran'a çekilmiş ve M.Ö. 609 tarihine kadar burada bulunmuş, nihayet M.Ö. 605 yılında Karkemiş'in düşmesiyle Assur İmparatorluğu tamamen yıkılmıştır.

Assur İmparatorluğunun yıkılışı "Ön Asya" daki siyasî dengeyi ortadan kaldırdı ve başta İskitler olmak üzere, Med'ler ve Babil'liler tarih sahnesinde yeni birer politik güç olarak rol oynamaya başladılar. Ortaya çıkan bu yeni durum arasında, Urartu Krallığının siyasî bir güç olarak varlığı tartışma konusudur. Ancak, Babil kronikleri İskit'lerin M.Ö. 609'da Urartu (Uraştu) bölgesine dayandıklarını ve hemen sonra Yukarı Dicle havzasındaki Urartu Ülkesini egemenlikleri altına aldıklarını yazmaktadır. Gerçekten de M.Ö. 612 tarihinde Ninive'nin düşmesinden hemen sonra İskitler, Kyaxaresi geri çekilmeye zorlamış ve Babil Kralı Nabopolassar'ın tarafına geçerek Med'lere karşı cephe almışlar (Herodot I, 104) ve yine Herodot'un (I, 106) bildirdiği üzere, Batı Asyaya 28 yıl hakim olmuşlardır.

Tarihî belgeler incelenecek olursa, M.Ö. 7 nci yüzyılın sonlarına kadar Med'lerin Doğu Anadolu'da

askerî bir girişimde bulduklarını gösteren en küçük bir delile rastlanmaz. Bu bakımdan M.Ö. 609 tarihinden hemen sonra, İskit'lerin Urartu Ülkesini ellerine geçirdikleri şeklindeki Babil Kronikinin verdiği bilgi büyük bir ihtimalle doğru olarak kabul edilebilir. Nitekim Çavuştepe kazıları sırasında ele geçirilen bazı arkeolojik belgeler de Urartu Krallığı ve Çavuştepe Kalesinin İskit'ler tarafından yıkıldığını doğrulayacak mahiyettedir.

Çavuştepe Kalesini çepeçevre kuşatan surların önünde ve kale içinde ele geçen binlerce İskit tipi ok ucu, kalenin uzun süren bir kuşatma ve mücadele sonucunda zaptedildiğini kanıtlayan en canlı maddî belgelerdir.

İstilanın dehşeti, kazı ile ortaya çıkarılan yangın tabakalarında da belli olmaktadır. Bunların yanında, çarpışmanın şiddetini gösteren deforme olmuş ve bazıları kale duvarlarına saplanmış durumda bulunan ok uçları, surlardan aşağı atılan ya da bir çarpışma sonucunda düşen kale savunucularından bir şahsın, belinde kemeri olduğu halde bulunmuş iskeleti ve buna benzer durumda ele geçirilen iskeletler istila hareketinin ne kadar korkunç ve dramatik olduğunu bütün açıklığı ile göstermektedir. Bu şekilde Çavuştepe'yi yerle bir eden istila dalgasının, büyük bir ihtimalle Urartu Krallığının son başkenti Toprakkale (Rusahinili) yi de tahrip ettiğini kabul edebiliriz. Zira Toprakkalede yapılan kazılarda da İskit tipi tunç ok uçlarına rastlanmış olması, bu görüşümüzü destekler mahiyettedir.

Urartu krallığını ortadan kaldırdıktan sonra, İskit'lerin bu bölgede yerleşmeyip, Güneye, Suriye ve Mısır'a doğru indikleri bilinmektedir.

Urartu ülkesinin bu sırada, Doğudan Batıya doğru yavaş, yavaş Med egemenliği altına alındığı ve bu konuda Kilikia Kralı Syennesis'in Med'lerle işbirliği

yapmış olması da ihtimal dahilindedir. Herodot'a (I, 74) göre, Medler ile Lydialılar arasındaki savaş beş yıl sürmüş ve M.Ö. 585 te güneş tutulması olayı ile son bulmuştur. Şu halde M.Ö. 590 yılından önce Halys'e (Kızılırmak) kadar bütün Doğu Anadolu yani Urartu ülkesi ve Kappadokia, Med egemenliği altına girmiş olmalıdır.

Bununla beraber, Strabon (522)'a göre Med'ler Kappadokia'daki Zela (Zile) civarında İskitlere karşı kesin bir zafer kazanmışlar ve bu zaferin bir anısı olmak üzere, Anaitis Tapınağını yaptırmışlardır. Bu zafer sonucunda Kyaxaris'in devletine, Media ile Kappadokia ve Kolhki arasında bulunan bütün geniş topraklar katılmış oluyordu. İskitlerin yenilgisi Alyattes zamanında olabileceğinden, bu savaş ancak Alyattes'in Anadolunun batısındaki Kimmer kabilelerini Kappadokia'ya doğru sürdüğü ve Lydia Krallığının sınırlarını Kızılırmak nehrine kadar genişlettiği M.Ö. 595 yılları ile Med-Lydia savaşının başlangıcı olan M.Ö. 590 arasına konabilir. Böylece Herodot'un (I, 106) sözünü ettiği 28 yıllık İskit egemenliği devri de doğrulanmış olur. Kızılırmak savaşının beş yıl sürmesi ve hiçbir tarafın üstünlük sağlayamamış bulunması, Med kuvvetleriyle Lydialılar arasında bir kuvvet dengesinin var olduğunu göstermektedir. İskitlere karşı uzun bir mücadele vermiş olan Med ordusunun yorgun düşmüş olması da düşünülebilir. Zela'da kesin bir yenilgiye uğrayan İskitlerin ise, düşman bir bölgede artık barınamıyarak, yeniden eski anavatanlarına dönmüş olmaları muhtemeldir. Zira bu tarihten sonra Anadolu İskit izlerine artık rastlanmamaktadır.

M.Ö. 7 nci yüzyılın sonlarına kadar siyasal ve ulusal varlıklarını korumuş olan Urartular ise M.Ö. 6 ve 5 nci yüzyıllarda "Ön Asya" ve Anadolu tarihinde hiçbir rol oynamamışlardır. Bu durum; İskitlerin Urartu ülkesini imha edercesine ağır bir istilaya

uğrattıklarını, kültür merkezlerinin bütünüyle tahrip edildiğini ve bu feci durumdan kurtulabilenlerin büyük bir bölümünün ise dağlık bölgelere sığındığını göstermektedir.

Gerek buluntular ve gerekse Çavuştepe'deki istilaya ait izlere bakarak, Urartu Krallığının M.Ö. 7 nci yüzyılın son on yılı içinde Çavuştepe'yi sona erdiren bir İskit saldırısı sırasında ortadan kaldırıldığını, bu istiladan kurtulabilen yerli halk tarafından kurulan son iskânın da Doğu Anadoluyu alarak Lydia'ya karşı harekete geçen Med'ler tarafından tamamiyle tahrip edilmiş olduğunu kabul etmekteyiz. Çavuştepe'deki son yerleşme, kültür bakımından bir köy iskânı düzeyini aşmamakla beraber, mimarî bakımından yine de Urartu geleneğini sürdürdüğü görülmektedir. Fakat, ne bu devrede ve ne de bundan sonraki bin yıllık bir devre içinde, Urartuların en muhteşem kalesi olan Çavuştepe (Sardurihinili) de yabancı bir kavmin yahut ta kültürün yerleşmiş olduğuna dair herhangi bir iz ve belgeye rastlanmamıştır. Diğer Urartu Kaleleri ve iskân yerlerinde de şimdiye kadar bu hususta bir bilgi elde edilememiştir.

M.Ö. 6 ncı yüzyılın başlarında Urartu ülkesi Med'lerle Lidyalılar arasında mücadele konusu olmuş ve sonuçta Kızılırmak'a kadar olan Doğu Anadolu Med'lerin egemenliğinde kalmıştır. İşte bu mücadeleler sırasında Ermenilerin batıdan göç ederek, Fırat nehri-nin doğusundaki bölgelere yabancı bir unsur sıfatıyla ve muhtelif küçük gruplar halinde sızmış oldukları anlaşılıyor. Zira Ermeni adına ilk defa M.Ö. 6 ncı yüzyılda, Darius'un yazıtlarında rastlanıyor. Pers-Ahaymenid imparatorluğunda Ermenilerin bir Satraplık'da oturdukları görülüyor. Ermeniler kendilerine Ermeni değil, Haikh (tekil olarak, Hai-Hay) demişlerdir. Filolog'lara göre Ermenice'nin özü ve aslı Indo Avrupaî bir dil olmakla birlikte, arî olmayan eski

Anadolu yerli dilleri ile çok karışmıştır. Bu itibarla bölgeye gelişleri, izledikleri göç ve istila yolu ve anavatanları sorunu henüz çözülmemiştir.

Ancak, bazı araştırmacılar (Joseph, Karst, Die Vorgeschichtlichen Mittelmeervölker, Heidelberg, 1931) Ermenilerin (Arminiya, Armina) veya Armenoid Kabilelerin bir zamanlar Kuzey Ege'de, Yunanistan'da Tesalyanın Kuzeyinde ve İlyrya da oturduklarını, bu bölgelerin yerli halkı olduklarını ve Frig-Trak kabilelerine mensup ve esasen göçebe olan Ermenilerin İlyrya'lıların baskısı ile doğuya göç ettiklerini ileri sürmektedirler. Bir kısım Filolog ve Şarkiyatçılar ise, lingüistik ve etnografik verilere dayanarak, aynı zamanda kendilerine Haik diyen Ermenilerce, Ermeni adının yabancı, dışardan gelme bir isim olduğunu göz önünde tutarak, bu halkın kuzey Yunanistan-Balkan kökenli olabileceğini kabul etmektedirler. Ancak, anavatanlarının Tesalya ve Balkan Yarımadası olduğu kabul edilen Ermenilerin, hangi tarihte Anadoluya geçtikleri ve M.Ö. 6 ncı yüzyıla kadar hiç bir iz bırakmadan nerelerde yaşadıkları meçhul kalmaktadır.

M.Ö. 5 nci yüzyılın sonunda (M.Ö. 401-400) Ksenofon Anahasis "Onbinlerin Dönüşü" adlı meşhur eserinde Doğu Anadolu'nun diğer kabileleri yanında Ermenilerden de söz etmiştir.

Büyük İskender'in Pers imparatorluğunu zaptetmesiyle Ermeniler kısa bir süre için bağımsız kaldılar. Büyük İskender'in ölümünden sonra teşekkül eden Helenistik devir krallıkları zamanında Suriye ve hemen bütün Yakındoğuya hakim olan Selevkid'ler idaresinde Ermeniler gevşek bir bağlılık münasebeti ve haraç vermekle yükümlü tutuldular.

İlk defa Selevkid'ler Kralı Antiokhos III zamanında Ermenilerin oturdukları yerler, doğrudan doğruya Selevkid devleti idaresi altına alındı. Antiokhos III Romalılara M.Ö. 190 da Manisa civarında mağlup

olup, M.Ö. 188 Apameia barışını yapmaya mecbur kalınca, Ermenistan satrapları bağımsız oldular.

Bölgenin idaresini eline alan Artaksias, ülkesinin kuzeyinde, Aras nehri üzerinde (bugünkü Erivan yakınında) Artaksata'yı başkent olarak kurdu.

Selevkid'ler devletinin dağılmasıyla, Artaksias sülalesinden Tigranes, Selevkid'lerin Yakınşark'taki mirasına konarak ülkesinin gelişmesini sağlamaya çalışmıştır. Gençliğinde rehine olarak Partlar devletinde esir kalan Tigranes, Partlardan bir kısım toprak almakla kalmamış, aynı zamanda Kapadokya ve kendi ülkesiyle Part devleti arasındaki küçük tampon devletleri de hakimiyetine geçirmiştir.

Roma'nın kudretli düşmanı Mithradates'in damadı olan Tigranes, kardeşlerin bir biriyle anlaşamamalarından dolayı, vaktiyle Selevkid'lerin olan toprakları kendi hakimiyeti altında toplamaya çalıştı (M.Ö. 83).

Fakat bu yükseliş pek kısa sürdü. M.Ö. 77 yılında Van gölünün güney batısında yeni başşehri Tigranokerta'yı (Diyarbakır'ın kuzeydoğusunda, Farkın veya Silavan'da) kurdu. Mithradates ile birlikte Kapadokya'ya hücum etti ve bura halkının büyük bir kısmını getirip, yeni başşehri civarına yerleştirdi. Ancak M.Ö. 69'da Romalılardan kaçıp, kendisine sığınan kayınpederi ve müttefiki Mithradates'dan dolayı Roma komutanı Lucullus yeni başşehir Tigranokerta üzerine yürüdü ve şehri kuşattı. 16.000 kişilik bir Roma ordusu Tigranes ordusunu ağır bir yenilgiye uğrattı; başşehir teslim oldu. 68 yılında Van gölünün kuzeybatısında Lucullus, Mithradates ve Tigranes'in birleşik kuvvetlerini tekrar mağlup etti. Ermenilerin eski başşehri olan Artaksata'yı da almak istedi. Fakat Roma askerleri isyan ettiklerinden Mezopatamya'ya gitti. Tigranes iki yıl sonra kendi şahsını ve devletini Roma komutanı Pampeius'un ayakları altına atmak zorunda kalmıştır.

Tigranes, Pompeius'a mağlup olan Mithradates'i kendi ülkesine kabul etmediği gibi, onun başını getirene 100 Talant mükâfaat da koymuştur. Böylelikle onunla bütün ilgisini kesmiştir. Buna sebep, Romalılardan korkmuş olması ve ülkesindeki karışıklıktı.

Tigranes, oğullarını birbiri arkasından veliahtlığa seçmiş, sonra da onlardan şüphelendiği için öldürtmüştür. Sonuncu veliaht, Mithradates'in kızından doğmuş olan küçük oğlu Tigranes idi.

Küçük Tigranes, babasının kendisine karşı duyduğu daimî şüpheden dolayı hayatını tehlikede gördüğü için, 66 yılında babasına karşı isyan etmiş ve bundan sonra da Part kralının yanına kaçmıştır. Part kralı onu bir ordu ile Ermenistan'a gönderince ihtiyar Tigranes dağlara çekildi.

Daha sonra büyük babası Mithradates'e kaçmış ve onun da Romalılara mağlup olması üzerine, genç Tigranes Roma komutanına teslim olmuştur. Artaksata şehrinde Pompeius'un ayaklarına kapanan ihtiyar Tigranes, zaptettiği bütün toprakları geri verdiği gibi, 6.000 Talent harp tazminatı ve asi oğluna da bir eyalet verdi.

Böylece Tigranes'in kurduğu devlet çabucak yıkıldı. Ermenistan eskiden olduğu gibi, yine önemsiz bir ülke haline geldi ve bundan sonra, Roma imparatorluğu ile Part devleti arasında, bütün Eskiçağ boyunca bir tampon devlet rolünü oynadı.

Tigranes'e Roma milletinin dostu ve müttefiki denildi ise de, gerçek de o Roma'nın bir vasalı idi. Fırat'ın batısında küçük Ermenistan denilen bölge Anadolu'da yapılan idarî düzenlemeler sırasında Pompeius tarafından Roma himayesinde küçük bir devlet haline konmuş ve imparator Vespasianus zamanında Kapadokya eyaletinin bir kısmı olarak Roma topraklarına katılmıştır.

Daha sonra Ermenistan, Arsakit'lere ve Sasanilere tabi olmuş ve Persler o zamana kadar, kendi yerli

dinlerine bağı olan Ermenileri, Ormuzd dinini kabul etmeye zorlamışlardır.

Bu olaylardan çok daha önemli bir şey varsa, o da Ermenilerden Grigor tarafından yapılan karşı dinî harekettir. Grigor, hıristiyanlığı Ermenilere kabul ettirdiği gibi, onu devlet dinî seviyesine yükseltmiştir.

Pers'lerin baskısından kaçıp, Roma devletine ve Roma idaresindeki Kayseri şehrine sığınan Ermeni ileri gelenlerinden biri de Grigor idi. Burada Grigor'un Hıristiyan ve Grek eğitimi görmüş olması, Ermeni Kilisesinin gelişmesi bakımından büyük önem taşımıştır. Grigor, Ermeni devletinin yeniden organize edilmesine çalıştı. Pers'lerin büyük anatanrıça Anahit'e yaptıkları kültü, Grigor reddederek hıristiyanlığı kabul etti.

Grigor, Kayseri başpiskoposu tarafından takdis edildikten sonra, Ermeni kilisesinin katholicos rütbesini aldı ve bunu kendi ailesine irsen intikal ettirdi.

İmparator Antoninus Pius zamanında, Roma komutanı Priscus tarafından Ermeni başşehri Artak-sata tahrip edildikten sonra, yukarı Aras vadisinde, sonraları Eçmiazin denilen yeni bir şehir kuruldu ki, bu şehir kilise bakımından 4 üncü yüzyıldan itibaren eski başşehri geçti.

Ermeni Kilisesi İsa'nın tabiiliğini kesin olarak kabul eden monophysit dogmaya inanmış ve M.S. 451 Kadıköy Konsilinde kabul edilen İsa'nın bir birlik teşkil eden ikili tabiatın, yani insan İsa ve Tanrı İsa inancına karşı tezada düşmüş ve Roma kilisesinden ayrılmıştır

Roma himayesinde olan Ermenistan tam manasıyla Roma eyalet idaresine alınmadı. Eski ve mevcut idare şeklinde bırakıldı. Bu durumdaki sınır bölgeleri satraplık olarak Roma devletinin mülkü idiler. Fakat, burada özel bir Roma idaresi uygulanmış ve bu durum Ortaçağ'a kadar devam etmiştir.

Institut kurde de Paris

**EASTERN ANATOLIA
AND URARTIANS**

Institut kurde Paris

Institut kurde de Paris

I. THE GEOGRAPHICAL BACKGROUND

Eastern Anatolia is an area of rugged highlands with closely packed mountain ranges which give the impression of a knot. In basic form it resembles a triangle with its base lying parallel to the eastern frontiers of Turkey, with the southern mountain ranges forming one side the apex pointing towards Central Anatolia. Geographically there is a strong contrast with the rest of Anatolia. The natural boundaries of the region are foothills of the Southeastern Taurus Mountains close to Maraş, in the south, the line of water-shed between the Euphrates and Kızılırmak in the west and a line formed by the southern ranges of the Pontic Alps including the Bayburt basin to the north. In the east it extends beyond the boundaries of modern Turkey, as far as Rion-Kura and the eastern side of Urmia lake plateaux. The most striking characteristic of the region which differentiates it from the rest of the country is its high altitude. Most of the area consists of plateaux 2000 meters in height. These upland plains are broken up by narrow depressions and high ranges or peaks. The lowest point in the region is the Iğdır plain with an altitude of 875 meters. The upland plain of Başkale and Erzurum with altitudes of 2300 and 1750-1800 meters respectively are farming lands, yet these altitudes equal to the peaks of most mountains in Central and Western Anatolia. The average altitude in the east is 2000 meters compared with an average of 1000 meters in Central Anatolia. In terms of altitude, the highlands of Eastern Anatolia, where agriculture and animal husbandry are practiced and where human communities have settled, correspond to the wastelands above the natural

vegetation lines in Central and Western Anatolia. (Map 1)

The centre of region appears almost like a fortress as a result of the tight, interlocking mountain ranges of the Anatolian fold system. On either side, as a result of geological subsidence, there are the plains of Central Anatolia and Iranian plateaux.

The Main Relief Features of Eastern Anatolia

1. In the south the Southeastern Taurus Mountains forms a wide arc like a surrounding wall, with slightly higher altitudes in the west and the south. The Cilo ranges in the southeast reach 4168 meters.

2. Beginning on the north side of the Northwestern Taurus at Elbistan, a series of basins continue through Malatya, Genç, Muş to Lake Van. Beyond Van to the east are further basins and the Van ranges.

3. North of these low lying areas are the easterly ranges of Mercan (3452 m), Palandöken (3124 m), Bağırpaşa (3282 m), Topçu, Sarıkum and Aşağıda (3270 m). Between the Karasu river in the north and the Aras river in the south and culminating at Mt. Ararat there lie a series of recent and magnificent volcanic peaks like natural monuments and these are the Ararat (5137 m), Tendürek (3660 m), Aladağ (3138 m), Süphan (4058 m) and Nemrut (3000 m) mountains. On the other hand, between the western slopes of the Karasu-Aras ranges and the depression lowlands of Malatya-Çapakçur, Tunceli mountains rise with a more complex skyline.

4. North of the Karasu-Aras ranges a chain trough of subsidence areas lie, from Erzincan towards Tercan, Erzurum and along the Aras river. The northern boundaries of this depression area are formed by Kargapazar (3282 m), Gavur (3109 m), Kop (2600 m), Çoşan (2900 m) and Keşiş (3537 m) mountains.

Lake Van

Lake Van is the largest lake in the country, with a surface area of 3764 km² and it has the largest inland basin in Eastern Anatolia. The distance between Bendî-mahî and Tuğ from east to west is 125 kms., whilst Van is 90 Kms. from Tatvan. The width of the lake is a maximum of 75 Kms. from north to south. The altitude at the surface of the lake is given as 1646m in the latest topographical map published by the General Directorate of Surveys. Lake Van was formed by a lava flow from the Nemrut Volcano which blocked the drainage basin. The lake bed is higher in altitude than the Muş plains, where sediment was deposited when the Van basin was dammed and filled with water. Drainage into the lake is comprised of: the streams of Bendî-mahî and, Altındere in the northeast, Karasu river in the east, and Hoşap stream in the southeast. Sediment carried by these river flows formed lacustrine coastal plains: the Erciş, Muradiye, Gevaş, Gürpınar and finally Van, the largest of them. There are four islands close to the shores of the lake: Toku, Adir, Aktamar and Çarpanak.

The Drainage of the Region

A large area in the northeast of Eastern Anatolia drains into the Caspian by the Kura and Aras rivers. In the southeast of the region Van basin forms the largest inland drainage basin of Turkey. The remaining areas drain into the Arabian Gulf by the Tigris and Euphrates rivers and their tributaries. These rivers played a major role in the creation of great civilizations in Mesopotamia by transporting the raw materials of Eastern Anatolia and providing its rich soil and water.

Climate

The climate of Eastern Anatolia is essentially continental in character. Further east, away from the marine influences, this becomes dominant. The winters in the region are long, severe, with heavy snowfall. Although the summers are short it is fairly hot even on

the high plateaux in the northern areas of the region. The annual temperature range is over 25 degrees centigrade, and average precipitation is around 40 mm which is higher than Central Anatolia.

Vegetation

Eastern Anatolia rises, for the most part, like an island of natural forest between Central Anatolia and Iran. This is a result of greater humidity than the surrounding areas, since the natural lower limits of forests are dependant on the degree of humidity. In the south the lower limit of forests is 1100 m, while on the inner slopes of the northern ranges it is 1400 m. In certain areas it increases to 1800 and 1900 m. One of the most important characteristics of Eastern Anatolia is the high level of tree line. Forests rise to 2400 m in the west and to 2800 m in the east of the region. Nowhere else in the country do forests ever reach these altitudes, the average upper limits being around 2000-2200 m. Most of Eastern Anatolia is included in the natural forest belt of trees resistant to long winters and severe cold. Scotch pine, oak, juniper are the most common species in the area. Most of the region today has lost its forests due to centuries of deforestation. It is beyond doubt that larger areas were covered with forests in the past. Cuneiform documents dating back to the Assyrian invasion of Hakkâri-Van region in the 8th century B.C. talk about cutting down forests as dense as rushes. Xenophon passing through the same area at the end of 5th century B.C. reports that the environs of Muş and Bitlis were covered with thick forests. Medieval Arab geographers describe dense forests in the Ararat region. On the other hand, remains of forests around Süphan, Başkale, Gâvur and Palandöken and place names testifying to the existence of forests show that the forested area used to be very large. Archaeological excavations around Van of the Urartian period have shown that juniper was used as the main

construction material. In addition it is understood that Van area was covered with oak forests about 80 years ago. However all these lands have been laid bare due to extensive deforestation. Around Lake Van only on the Bitlis mountains do oak forests still exist, but these too are diminishing.

The high altitude, formidable geographical obstacles and particularly the rigorous climatic conditions limiting agriculture have turned Eastern Anatolia into a very difficult area to live in. These characteristics restricted the habitable area and forced man to settle in relatively convenient but scattered and confined parts.

**Anthropo-
geography**

Wheat is the main crop on the plains and lowlands but arable farming continues on the upland plateaux up to 2400 m. The extensive grazing lands have always ensured the dominance of stock rearing over arable crops. One third of the animal population of Turkey today is found in Eastern Anatolia; for each person there are 5-6 animals. The rugged land, steep slopes, long winters and the continuous snow cover have always been an obstacle to transport and communications throughout the year. Nevertheless for generations the natural routes have been used. These routes follow the banks of the major river valleys, such as the Sivas-Erzincan-Erzurum-Pasinler-Horasan route; the Malatya-Elazığ-Muş-Van-Hoşap-Başkale-Yüksekova-Hakkari route; and the route from Van-Bitlis-Diyarbakır. Even with all these unfavourable conditions, the geopolitical location and the natural riches of the region have resulted in the settlement of Eastern Anatolia from the earliest times. This is proved by archaeological research. The Turks have considered these parts of Anatolia as their land since Alp Arslan, and Yavuz Selim fought for the protection of these lands. Today,



Eastern Anatolia is an inseperable part of Turkey due to its place in Turkish history for over 900 years together with its importance due to strategic location, its natural resources of mines and animal wealth, historical and archaeological remains and oil reserves.

Institut kurde de Paris

II. PRE-HISTORIC CULTURES OF EASTERN ANATOLIA

A. Coloured Cave Paintings And Rock Carvings

From its geographical location, Eastern Anatolia has been a central region, with Mesopotamia in the south, Iran in the east, Caucasia in the northeast and Central Anatolia in the west. As a consequence, along with being a junction for all the civilizations that have shone and died out thousands of years ago in the said regions, the highlands of Eastern Anatolia have also been the stage for unique civilizations since the earliest times of human history. 20 years ago we knew little of the pre-historic civilizations of Eastern Anatolia. The uncovering of the cave paintings in Western Europe were believed to indicate that the earliest artistic relics of humankind were to be found in that area. In addition, the cave drawings and the rock paintings discovered in the Asian steppes and in Africa and Australia verified the existence of the pre-historic stone age men. While in Anatolia and particularly on the Eastern Anatolian plateaux which has always been the crossroads for civilizations it was believed that no Stone Age men had inhabited these lands. As a result of extensive research by Turkish scientists, it has been conclusively shown that the highlands of Eastern Anatolia were densely settled from the earliest of pre-historic periods.

These highlands had all the necessary features which early man required. Abundant water sources, natural rock dwellings, grasslands and forests and especially the large quantities of game attracted man

from the earliest times. Pre-historic man solved his food problem by hunting and food gathering. They made use of the locally available various roots and plants. The favourable conditions in Eastern Anatolia presented themselves as a very positive element during the first phases of cultural development for human beings who lived on food gathering and hunting. As a consequence, the first developed cultures were found either around the winter resistant forests or in the transitional areas between them and the steppe lands of the highlands of Eastern Anatolia where the continental climate is dominant. Even though Eastern Anatolia has a half barren look, in those days it is believed that the banks of the meandering rivers and streams were thickly forested and on the slopes of the mountains, winter resistant forests of varying tree types covered the whole region. Apart from the fact that the topographical structure of the land and the climatic conditions are favourable for a natural vegetation of that kind, the remains of forests still showing themselves as islands are living proof to the fact that the region was blanketed with forests in the past. In addition, the cuneiform writings dating back to 1000 B.C. which describe the cultural and geographical condition of Eastern Anatolia talk about the existence of very thick forests. For example, the Assyrian king Sargon II mentions that during his looting campaign on Urartu in 714 B.C., the south and southeast of Lake Van were covered with impassable forests through which his soldiers could only hack a passage wide enough for two soldiers at a time. Also Xenophon returning from the south at the end of 5th century B.C., reports that the Bitlis-Muş area was covered with real forests.

Nevertheless, due to the long and harsh winters the need for fuel and the use of the lands as grazing

ground by the nomad and semi-nomad communities have resulted in the destruction of the forests over centuries turning the lands into steppes.

The drawings of game on the cave walls or subterranean shelters and on the rocks by the Stone Age men were never a product of sheer imagination. On the contrary, they depict in a very realistic sense the animals that they used to hunt for food, clothing and bone tools, since during pre-historic Stone Age hunting was one of the most important aspects in the early cultural development. Abundant game in the area has been the most important factor that shaped and directed the imagination and the social life of the men living there. Hunting and game had become the very essence of human thought and art for the first stages of cultural development at this period.

The cave drawings found in Eastern Anatolia are very important as they shed light on the pre-historic existence of both Anatolia proper and the neighbouring countries as well. These drawings along with enriching human development in general, also show the importance of Eastern Anatolia vis à vis the neighbouring lands since these drawings of the ordinary men, gods, goddesses, sun and animal figures are all 15000 years old. In the lands surrounding Eastern Anatolia however there are no traces of human settlements of art centres going back so far.

We can study the pre-historic rock and cave drawings in Eastern Anatolia, by dividing it into four major regions:

1. Region of Malatya-Adıyaman
2. Kars Region
3. Van Region, and
4. Hakkâri Region

1. *Adıyaman-Malatya Region*: On the walls of the Palanlı cave on the Adıyaman-Malatya highway,

human figures and a great many mountain goats have been drawn by the incision technique. They are 10.000 years old. The figures are carried out in stylized fashion. In the future it is most probable that after additional research work more cave drawings will be found.

2. *Kars Region*: Prof. Dr. Kılıç Kökten has discovered hundreds of rock paintings belonging to upper paleolithic period in the *Kurbanağa Cave* and the *Yazılıkaya* cave near the village of Camışlı in the Kağızman district of Kars. The dating of the Yazılıkaya drawings are even earlier. The majority of these drawings represent figures of deers, mountain goats, horses, oxen, asses and men and scenes of trapping animals. These drawings which are the most important rock drawings in the country have been engraved on a very hard rock surface in a very realistic style. Nothing similar have been found in other places in Anatolia. Although the figures and the compositions are very small, the proportions of the bodies are very clear. The animals, now extinct, give a very definite idea about which species of animals were hunted by men living in the area. The drawings in the Yazılıkaya subterranean dwelling and the Kurbanağa cave date between 12000-7000 years ago.

3. *Van Region*: "Center for Historical and Archaeological Research in Van Region" that I have founded in 1967, which is attached to the Faculty of Letters of Istanbul University, has helped in the systematic and concentrated research by Turkish scholars in Eastern Anatolia. One of the most outstanding results being the discovery of hundreds of cave paintings in the region of Van by a member of our Centre, Dr. Oktay Belli. These paintings have been executed on the walls of many caves which are located on high ground, difficult of access, in the eastern and

more specifically southeastern part of Van. These amazing paintings are unique and they have not been found neither anywhere else in Turkey nor in the neighbouring countries. These paintings which have been dated to a period between 15000-8000 years ago are significant in that they shed light both on the dark periods of pre-historic ages of Turkey and her neighbours, and also give that age totally new dimensions.

In the pre-historic cultural centres like 'Yeşilaliç' east of Van and in 'Yedisalkım', 'Çapanuk' and 'Bıhırı' southeast of Van hundreds of paintings are found on the walls of caves. These paintings make up one of the most important centres of pre-historic art and culture, and are found in many caves on both sides of a deep and steep canyon lying on the west of the village of Yedisalkım. There are about 60-70 caves on the southern and northern banks of the canyon which is about 6-7 km long, 50-60 m wide and between 110-150 m deep. In only four of those caves were paintings discovered and these caves are between 34 to 78 m from the valley floor. Almost all have been painted with a 'red' or 'dark brown' colouring. On the walls of these caves, can be seen the images of gods and goddesses standing on deers and other animals, goddesses with exaggerated genitals, dancing human figures, motifs of the sun, deers, mountain goats, and scenes of trapping and hunting of animals which are now extinct. The animals have been drawn in a particularly realistic way without distorting their shape. The paintings provide important information about the animals which were hunted, and are now extinct and also the methods of hunting. In addition, the numerous images of humans, gods and goddesses provide important evidence about the religious beliefs of the people. It should be realized that, although the paintings are small in size they are

drafted with great care and without missing the minutest detail. The success of the artist in conveying the precise portrayal of the figures, should be praised. The most interesting scenes are those produced in the 'steatopic' technique of archaeological literature, which depict goddesses standing on animals, with their genital parts exaggerated and dancing. These goddesses have been accepted as the symbol of 'abundant fertility' and 'productive fertility' both in our country and in the neighbouring countries. In addition, the portrayal of the Mother Goddess standing on an animal which represents the 'ruler of the animal world' is of great significance as it reflects the oldest belief known from Anatolia. These appear in later traditions and were widely used during the Neolithic period in southwestern Anatolia in well-known cultural centres such as Çatalhöyük and Hacılar. As such, the present evidence that the origin of the Mother Goddess as the 'ruler of the animal world', that has not been encountered in any other country is first found in Eastern Anatolia and later more generally in Anatolia.

4. *Hakâkâri Region:* Researcher Muaffak Uyanık has discovered thousands of pictures incised on the rocks on the 'Gevaruk' and 'Tirşin' plateaux west of the Hakkâri Region. They are widely spread over a large area almost like an open-air museum and are also found cut on the rocks of Azerbaijan and Kobistan where over 4000 examples are known and in Palestine where hundreds of examples are known. These rock drawings on the 'Gevaruk' and 'Tirşin' plateaux are thought to date from 6000-1000 years ago. However it is also understood that a large number of these drawings have been done in a stylized fashion, but even then, they convey important information about the rich game living in the area during that period. Most of the drawings are stylized representations of mountain

goats, bisons and various game animals with hunting scenes and symbols related to magic, stylized shapes and emblems used by the old semi-nomadic Turkish clans. These later drawings and emblems are especially interesting due to their likeness to the drawings and emblems found in the 'Cunni' cave near Erzurum in the north and to the animal figures executed on the stone blocks of the walls of the temple at Aizani (Çavdarhisar) near Kütahya in the west. It is now definite that both the animal figures on the walls of the Aizani temple and the drawings and emblems in the Cunni cave were done by old Turkish clans. In addition, similar images were recently discovered outside Anatolia in Azerbaijan, Kobistan and even in Siberia. Although widely distributed over a very large area, it is now accepted by all local and foreign scholars that these drawings with the same shapes and content were executed by the old nomadic and semi-nomadic Turkish clans. Consequently, it is apparent that even at pre-historic periods there is an unbreakable unity between Anatolia and the Eastern Anatolian Region, and the cultural and artistic centres of the steppes of Azerbaijan and Asia. This also explains the fact that since pre-historic ages and until recent periods there has been constant migration.

B. The Cultural Conditions Of Eastern Anatolia From 4th Millenium B.C. Until 2nd Millenium B.C.

We have very limited information about the cultures of the Neolithic and the Chalcolithic periods which date from the 5-6th milleniums till 4th millenium B.C. due to the fact that excavations have not been carried out on the large number of mounds that show the continous settlement in Eastern Anatolia during the pre-historic periods. Only as a result of the salvage excavations conducted in the area to be flooded by the Keban Dam in Elazığ region important data has been secured about the culture of Chalcolithic, Bronze and Iron Ages of Eastern Anatolia. In addition, the Karaz, Pular and Güzelova excavations near Erzurum, the excavations at Tilkitepe on the Van Plain and at Ernis necropolis have clarified the historical role played by Eastern Anatolian Region between Transcaucasia, Iran and Anatolia, and have increased our knowledge of the culture of the Chalcolithic, Bronze and Iron Ages. Systematic excavations in the future, in the cultural centres of Eastern Anatolia, an area of continuous and frequent settlement, which as has never been experienced enywhere else, will help us to understand the civilizations of the region during the course of history.

As a result of the excavations and the surface surveys conducted, it is known that since IV millenium B.C., there has been a very strong cultural union in a large geographical area from Caucasia in the north to the Malatya-Elazığ region in the west and from Northern Syria to the Urmiya Lake in the east. This cultural zone covering such a vast geographical area has been given several names based on the regional

characteristics and these names are: 'Early Bronze Age Culture', 'Early Hurri Culture', 'Kura-Aras Culture', 'Yanık Culture', 'Karaz Culture', 'Early Transcaucasian Culture' and 'Eastern Anatolia Early Bronze Age Culture'. Due to the fact that, the people who have created this culture, and whose language is similar to the languages of the Ural-Altai family of which Turkish is a member, are Hurrians of the Asian origin, has been accepted by both Turkish and foreign scholars. As such it is more fitting to name it as the 'Early Hurri Culture'. Also, later on the Hurri Culture set the stage for the establishment of the powerful Urartian Kingdom that maintained its rule for over three centuries around 1st millenium B.C. and which included the highlands of Eastern Anatolia, Transcaucasia, Northwestern Iran and Urfa-Halfeti region in the south.

Earlier it was claimed that the origin of Hurri Culture lay in Transcaucasia of Northwestern Iran. Consequently it was assumed that this culture descended from the north into Eastern Anatolia and thereon south up to Northern Syria. However it has been definitely found that the oldest culture in Transcaucasia and Northwestern Iran is that of the Chalcolithic and no earlier Neolithic material has been found. On the other hand as a result of the archaeological excavations conducted in the mounds of the Elazığ region it has been proven that an older culture than Chalcolithic, that of the Neolithic, existed, and that it had continued without a break with strong Anatolian characteristics. Early Paleolithic tools that have been found by Prof. Dr. Kılıç Kökten in Eşkini-Sefini, point to the fact that life existed in that region in pre-Paleolithic period, while the Neolithic layers of Pular and Tepecik take the cultural history back to 5500-6000 years B.C. A very important conclusion is

drawn from this and it should be definitely understood that the origin of Early Hurri Culture which has covered a large area, is Eastern Anatolia and which has spread from there to Northern Syria in the south, to Transcaucasia in the north, and until Urmia Lake in Northwestern Iran in the east.

The most important material remains of the *Early Hurri Culture* which spread up to Malatya in the west, Transcaucasia in the north, Urmia Lake in the east and inland Syria in the south are the form of ceramics that have been unearthed in that vast region. These ceramics that seem to have similar colours, shapes and similar decorative techniques tend to have local Anatolian characteristics in their main features, and that leads us to the belief that cultures in Eastern Anatolia have retained a traditional character since that time.

The second characteristic common to the Hurri Culture of Eastern Anatolia are the architectural structures. The round planned constructional types of Transcaucasia, Northwestern Iran and Van at that period appear as an important and characteristic element in the traditional Hurri Culture. These houses which are similar to the round tents of the semi-nomadic Hurrians were used for their practical advantages. The walls of these houses, with a diameter of 4-13 m and a centre post and single entry are built with rather thin mud-bricks. The use of these houses resembling a bee-hive, over a wide area, points to permanent danger of some sort. These houses were heated by portable stoves and could be evacuated hastily under attacks by nomadic or semi-nomadic communities. Especially in Karaz, Pulus and Güzelova sites and around Elaziğ region, very attractive samples of these stoves decorated for religious purposes have been found. To conclude, the single post tents with a light hole now used by the semi-nomadic Turkish clans

of today resemble these round ancient houses and as such, continue a local Anatolian character; because the round tents used by the semi-nomadic Turkish clans of today resemble these round ancient houses and as such, continue a local Anatolian character; because the round tents used by the semi-nomadic Turkish clans form the basic and traditional structural shape since the earliest times up till today. In fact even today there are similar type of houses around Urfa.

It seems that the Hurrians migrated into Eastern Anatolia, which had been settled since the 4th millenium B.C., at the beginning of 3rd millenium. The fact that a culture so divided geographically by mountain ranges was homogeneous is another pointer that the 3rd millenium B.C. settlers were Hurrians. Along with the expansion of the Early Bronze Culture of Eastern Anatolia which supports the above view, the cuneiform tablets found in the Habour Valley prove that during the time of the Accadians, Hurrians inhabited these parts. Another characteristic of the Hurri Culture is that the expeditious settlement of the newly arriving clans in the region and spreading themselves over a large area. This culture that embodied local Anatolian characteristics and that continued its existence for such a long period, gradually sunk towards a catastrophic ending. Especially about the end of the 3rd millenium B.C., the invasion of the Hittites, a people of Indo-European origin, through the passes of Transcaucasia into Eastern Anatolia formed the most important cultural and political event of that age. The settlement of the Hittites around 2000 B.C. in the steppes of Central Anatolia saw a gradual change in the culture of the Hurrians of Eastern Anatolia. With the migration of the new people metalcraft and trading in metals increased. As a result of the archaeological excavations, it is understood that after the arrival of the Hittites

in Anatolia there was a change in the economic balance which tended to favour cattle and sheep raising, hunting and small scale agriculture. This change took place around 2000 B.C. In the internal relations of this culture the effects of the dense population and the larger number of centres of settlement had a major role.

It seems that after this gradual change around 2000 B.C. there were no further major changes in the Culture of Hurrians of Eastern Anatolia. The mountainous landscape, unfavourable topographic conditions and harsh climatic circumstances must have also played their role. The archaeological excavations and surface surveys reveal that the traditional Hurrian Culture continued with its old vividness. In addition, if the archaeological map of Eastern Anatolia is studied, it is also noted that the Bronze Age mounds indicating settlements increase over those found in the Neolithic and Chalcolithic and this may indicate a level of settlement and consequently of the population similar to that of today. Starting from the Bronze Age the population on the high plateaux of Eastern Anatolia had steadily increased and small village communities soared in numbers. This is proved by the mounds, habitation centres and the cemeteries of the people living in those areas. It is understood that during that period too no remarkable change took place in the standard of life. Small village communities continued their livelihood with animal husbandry and agriculture. However this increase of the population forced those making their living from animal raising to look for temporary settlement locations elsewhere. As the existing grazing lands did not answer the requirements of the increasing animal population these people started migrating to higher plateau where water and grass would be abundant. As such, the semi-nomadic existence that started during that period became an

inseparable and imperative part of normal village life. As a result of this, from the 2nd millennium B.C. the settlement centres of Eastern Anatolia, Transcaucasia and Northwestern Iran became stagnant compared with the old thriving lifestyle. Archaeological excavations in the centres of both Transcaucasia and Northwestern Iran have shown that after 2nd millennium B.C., a severe drought forced people to retreat to the higher plateaux where abundant water and grass was to be found. The same situation also made itself strongly felt in the centres of settlement in Van Region. In fact the very limited number of artifacts found in the mounds and settlement locations of Van Region during excavations and surveys prove that the stagnancy increased after 2nd millennium B.C. Just as in Transcaucasia in the north, there is a shift of settlement to the high plateau areas in Van Region.

The Role Played By The Hurrians In The History Of Near East In 2000 B.C.

During the 2nd millenium B.C. especially starting from the 18th century several Hurrian lands are mentioned. The main lands of the Hurrians are to be found in the area from Lake Van to the river mouths of Kızılırmak and Yeşilirmak. In a wider sense Hurrian lands extended from the Caucauses in the north to Northern Syria and Upper Mesopotamia in the south, from the Taurus in the west to Lake Urmiya in the east beyond the Zagros ranges. This area shows new and homogeneous trends beyond the scope of Sumerian and Babylonian Cultures. However, due to the limited number of excavations carried out in these mountainous lands, written documents are very few. Nevertheless it is understood that during 2000 B.C., the central part of Hurrian country was Lake Van area.

Just as Hurrian names encountered in the Kültepe texts of Central Anatolia dating between 1950-1790 B.C., religious tablets in Hurrian have also been found in the Mari documents of Mid-Euphrates region and these date back to the Hammurabi period, 1728-1686 B.C. East of the Tigris Hurrian names occur in the Arrapha-Nuzi texts in the Kirkuk area and during excavations at Tell Achana Hurrian art treasures were found. From Hittite documents of 2000 B.C. it is understood that the region mentioned as 'Kizzuvatna' is to be located in east Cicilia (Çukurova and Amik plains) and was under the domination of the Hurrians.

It can be deduced from the documents that the boundaries of Hurrian-Mitanni state of the Near East

extended from Kirkuk in the east to the Mediterranean in the west. The capital of the Hurrian-Mittanni state, one of the most powerful in the Near East between 1550-1350 B.C., was the city of Vaşşugani which is accepted to be near the present town of Rasual-Ain in North Syria.

During the Early Hittite period, 1700-1450 B.C., the Hurrians inhabiting Southeast Anatolia showed military and political superiority, when the Hittite King Hattuşil I was fighting in the west, by occupying all the Hittite lands with the exception of the Hittite capital Hattuşa.

The influence and the effect of the Hurrians, especially in the cultural context increased and expanded during the Empire period, 1450-1180 B.C. In the archives of Hattuşa (Boğazköy) Hurrian written texts have been found in documents dating back to the 13th century B.C., and Hurrian elements have been clearly noted in Hittite religion and mythology.

Just as in the 13th century B.C. texts at Yazılıkaya outdoor temple and at other Hittite rock reliefs Hurrian gods and goddesses have occupied important places. The main Hurrian goddess Hepat and her husband Teşup and other Hurrian deities are found in the Hittite pantheon, and the Kumarbi and other Hurrian legends and epics entered Hittite literature and mythology and left a deep impression on Hittite Culture. In fact, the evidence of Hittite kings and queens having Hurrian names as a result of this religious influence is the most definitive evidence in this respect.

In the middle of the 2nd millennium B.C., this Hurri-Mitanni state which had been the strongest political power in the ancient Near East, having lost strength during the expeditions of Suppiluliuma, became only a Hittite vassal and a buffer state against the Assyrians.

During the last quarter of the 2nd millenium B.C. after the total collapse of the Hurri-Mitanni and the fall of the Hittite Empire in 1200 B.C. even the Hittite sources stopped mentioning it.

Institut kurde de Paris

The Establishment Of The Urartian State And Hurrian-Urartian Relations

The Hurrian and Mitanni state was essentially a federation of feudal states, which as the central authority diminished, became fragmented once more. With the rise of the Middle Assyrian state, the Assyrian Kings utilized these favourable conditions to bring these lands under their own hegemony. However a common and powerful enemy forced these small states to unite. The result was, as many Assyrian documents tell us, that during the 13th century B.C. resistance of the Nairian and Urartian states continued against the Assyrians in the lands from Lake Van to Western Iran.

The oldest available information about Urartu is based on the Assyrian sources. The Assyrian King Salmanassar I (1274-1245 B.C.) informs that during the first years of his reign he led an expedition against Urartu, or Uruatri in ancient Assyrian, and conquered and destroyed 8 countries and 51 cities in 1274 B.C. However, even though at such an early period of archaic Urartu, a state with a strong central authority can not be accepted, it is possible that 8 princedoms might have united under the name Uruatri against the Assyrian danger.

Later on in the sources of the Assyrian King Tukulti-Ninurta I, 1244-1208 B.C., son of Salmanassar, it is mentioned that he conquered the Nairian Lands in Eastern Anatolia, defeated 40 kings and chained them, flooded the streams with the blood of their soldiers, put the lands of the Upper Sea (Lake Van) under his domination and forced them to pay tribute.

Even though, the 40 kings actually mean the 40 princes who must have united as a second group of independent tribes beside the Uruatri, to defend their independence against the Assyrians. The Uruatri and the Nairian tribes who inhabited the lands from the Upper Euphrates to Rızaiye Lake and around Lake Van were under the rule of either Hurrian or Proto-Urartian tribal chiefs. The fact that the Hurrians and the Urartians come from the same origin must have played a role in this, since the Urartian language is of neither Semitic nor Indo-European origin but rather an Asian language related to the Hurrian language, in terms of morphology, phonology, syntax and vocabulary, has been verified by many researchers. The joint fact of the homogeneity of the physical remains of the pre-historic period in Eastern Anatolia and Northern Mesopotamia-where both languages flourished-and the existence of two related languages of Hurrian and Urartian during pre-historic times, are considered as the justification for the Hurrian-Urartian origin of the majority of the population in the area. According to this view, the root of the Hurrian-Urartian society had been the community that created the Eastern Anatolian Chalcolithic Culture or in a wider sense the Kura-Aras Culture during 3rd millenium B.C. This same culture later on, in the second half of 3rd millenium B.C. spread out to Northern Mesopotamia from Eastern Anatolia and created the Khirbet-Kerak Culture of Palestine and Southern Syria. It is recognized that the Hurrian and Urartian communities had their roots in the same source and that they might even have come as the two branches of the same race and in subsequent migration waves and had spread out in a southerly direction from Transcaucasia. Along with the similarities of the languages, the differences seem to result from the

settlement of the Urartians in the mountainous regions and the Hurrians' descend to the south and their contact with other cultures or from the degree of kinship between the two peoples. Nevertheless some philologists hold the opinion that the Hurrians emigrated from the steppes and highlands of Central Asia into Eastern Anatolia through Iran and that Urartians came the same way but that they separated from the Hurrians around the middle of 3rd millennium B.C. Like the Hurrian language, the Urartian language is also classified as an Asian language due to their common characteristic of being agglutinative in general form. However it should be definitely clarified that the Urartian language has nothing to do nor has relation with Armenian which forms part of the Satem group of the Indo-European languages. Also due to its word creating capacity by adding suffixes to a given root Urartian has similarities with the Ural-Altai languages.

On the other hand, we also see clear relations in other cultural forms between the Hurrians and Urartians besides the resemblance of the languages. Especially it is very interesting, as the experts point out, that the gods and goddesses of the Hurrian and the Urartian come from the same origin. In the Meherkapisı inscription dating from King Ishpuini (830-810 B.C.) and his son Menua (830-786 B.C.) among the 79 deities of the Urartian Pantheon, three main deities are mentioned and these are Haldi, Teisheba and Shivini. Haldi is the chief god and the god of war. Teisheba is the same as the Hurrian equivalent of the chief god and god of storms, Teshup. In addition, the wives of these gods are the same. The wife of Teshup has the name Herat while the wife of Teishepa is called Huba. The sun god Shivini is identical with the Hurrian sun god Shimigi. It is also noted that the capital of ancient Urartu (today the Castle of Van) carries the name

Tushpa which is related to the goddess Tushpuea. This picture of the same deities being worshipped by the two races shows the degree of relation and the cultural unity between the two peoples.

The actual unification of the Nairian and the Urartian feudal princedoms and the resulting political union took place only in the mid 9th century B.C. The Assyrian King Salmanassar III (858-824 B.C.) had to fight with King Aramu who ruled all the Urartian lands extending between the sources of the Euphrates and the sources of Tigris. It was impossible for the Assyrians to control effectively these mountainous and unyielding lands. After a short period King Sarduri I, (840-830 B.C.), son of Lutipri, was the real founder of the Urartian Kingdom and also became the builder of the capital Tushpa, which is today's Van Castle.

The name Ararat mentioned in the Hebrew sources becomes Urarat in the Qumran texts, both of which are Urartu in Assyrian. The Urartians on the other hand called themselves Biainili. The contemporary name of Van today is believed to have come from the Urartian Biane or Viane.

The real founder of the Urartu State and the dynasty was King Sarduri I who also built the magnificent Van Castle which forms the nucleus of the ancient capital of the Urartians, on the eastern slopes of the ancient capital of the Urartians, on the eastern slopes of the Van Lake, Tushpa. The texts on the founding of the kingdom, written on the stone blocks of the walls called Sardurburcu or popularly Madırburcu, on the northwestern slopes of the Castle are the beginnings of the locally written chronicles of the Urartian period. These texts written in the new Assyrian cuneiform and in Assyrian, explain their cultural give-and-take with the Assyrians in the peace time and even the domination of the Assyrians over

them. However, around 820 B.C. the Urartian Kings started to have texts written in their own language. The Urartian language had adopted the cuneiform system like the Hurrian and other languages of the Near East. Nevertheless they also used a form of hieroglyphics, which they developed during the influence of the Late Hittite period, for their daily use.

The stone blocks of Madırburç, weighing 30 tons and cut uniformly show the amazing degree of stone working and monumental architecture that Urartians had reached during the first half of 9th century B.C. In those texts King Sarduri I, son of Lutipri, claims his universal rule and explains his political programme by using the titles that the kings of Mesopotamia traditionally used, by calling himself, The Powerful King, King of the World, and also; King of the Nairi and the Great King to show his respect for the local customs.

Apart from the titles that King Sarduri used in these texts he reiterates that he does not recognize the superiority of the Assyrians and that he considers the Urartian Kingdom an equal to them. Tushpa, the capital city that he had founded had always been the capital of the Urartu and continued that status until the total collapse of the Urartian Kingdom. His political programme however was carried out by the Urartu kings who followed him.

Ishpuini (825-815 B.C.), son of Sardur I, and Ishpuini's son Menua, capitalizing on the weakness of the Assyrians during the time of Salmanassar III and his heirs, strengthened their state and started Urartian expansion in the real sense. We see that during that period the texts were written in Urartian. The first conquest of land by the Urartu had been the vicinity of Rızaiye which today is in the Iranian Azerbaijan. Due to the incursions of Urartians into Assyrian lands at that stage, the Assyrian King Shamsiadad organized

military expeditions, between 818-816 B.C., to Upper Tigris area which used to be uncontested Assyrian lands till that time. Together with gaining vast territories in that area the Urartians extended their influence as close as the environs of Nineveh. In the two texts written in Urartian and Assyrian found at the Kelishin Pass in the North Zagros mountains; the entry of Ishpuini and Menua into the city of Mushashir (Ardini in Urartian), and the presentation of sacrificial gifts and a temple to God Haldi and his wife Bagmashtu, are explicitly described. The city of Mushashir/Ardini located near the modern Iraqi town of Rowanduz and which used to be in central Assyria came under the hegemony of the Urartians during the last quarter of 9th century B.C. The city of Mushashir, which became a very important cultural centre for the Urartian chief deity Haldi, stayed under Urartian domination until 714 B.C. and this shows that the Urartians extended their hold on the lands adjacent to Assyrian homeland. Another text of Ishpuini and Menua, uncovered recently at Kalatgâh, indicates that the commercial and military road passing through the Usnaviye Valley and connecting Urartu in the east to Assyria was in the hands of the Urartians.

During the reign of King Menua whom we know from over 110 texts Urartu became a powerful, well organized, developed and vast state. Urartu came into contact with the Manna people south of Rızaiye Lake as their eastern neighbours. It is proved by the Menua inscriptions found at Taştepe south of Lake Urmia that the Assyrians fought for the Manna domains. In the west, Euphrates did not present itself as a natural border line for the Urartians and the Kingdom of Malatya, a Late Hittite Kingdom, had to pay tribute. In the south the Urartian King advanced up to the middle of Büyük Zap valley and the Assyrian border.

The Aras river was crossed during a military expedition in the north, but these fertile lands were added to the kingdom at a later date. Fighting continued in the area between Aras river and Gökçegöl.

These new lands acquired as a result of military conquests demanded an administrative organization and thus the country was divided into provinces administered by governors. As the remains are seen today, in places of strategic, economic importance fortresses were built and these apart from providing military protection turned into cultural and commercial centres as a result of the connecting road network between them. In Addition, during the Menua period by the use of physical and financial resources provided by the captive slaves and booty, the country was developed and constructed. As an example of this the Menua Canal, 51 km long and later attributed to the legendary queen Semiramis, and today's Shamram stream, still continues to bring life to the Van plain, ancient Tushpa, as a masterpiece of Urartian irrigation engineering.

During the time of Argishti I, son of Menua, the power of Urartu increased even more (790-765 B.C.). In the west Argishti fought with Malatya and other Hittite Kingdoms. However the main direction of his expeditions were towards the east and the southeast. Again and again along with fighting the tribes in the vicinity of Gökçegöl, Leninakan and Erivan on the Aras river, he went on with his military expeditions into inner Transcaucasia. In addition, although Argishti I repeatedly fought the Mannas, it is understood that he never permanently added these lands into his domain. However Argishti I advanced all the way to Barsuai or Parshua, an area which used to be on the way of the Persians, immigration route into Southwestern Iran.

Argishti I talks about the various victories over the Assyrians with self-glorification and pride. These

battles mainly took place on the frontiers of Northeastern Iran and contact with Assyrian homeland was not achieved. However, the fact that Argihsti won victories against lands that were under Assyrian domination proves that during that period Assyrian state was in a weak position.

From the inscriptions on the rock façade of Argishti's tomb which are in the nature of an annal, it is understood that Argishti following his father's expansionist policies, colonized Ağrı Plain and during the fifth and the eleventh years of his reign founded the cities of Erebuni (Arin-Bert) and Argishtihinili (Armavir) respectively. Thus together with planning the exploitation of this area by Urartu properly he also established strong military bases for any future assaults into Transcaucasia. In the west, having crossed the Euphrates he led an expedition against Hilaruvanda, King of Malatya.

In Northern Syria, there were also clashes with the Assyrians. The Urartians knew the Assyrian methods of war and hegemony and thus employed the Assyrian policy of forced emigration.

In the annals of Argishti I, it is mentioned that 6600 warriors from the Hittite realm, probably of Malatya, and from Shupani had been forced to emigrate and to settle in Transcaucasia.

The Urartian state reached the apex of its power during the time of Sardur II (764-735 B.C.), becoming the largest and the most powerful state in the Near East by taking advantage of the weakened position of the Assyrians. However it only managed to retain this position by continually fighting the same enemy.

Sardur II prided himself with the fact that he defeated the Assyrian King Assurninari V. In the east, the lands adjacent to Gökçegöl in Transcaucasia were annexed and the Urartian armies continued their

advance up to the lands of the Kulha, which probably was the classical Colchis. In this region the most eastern inscription of Sardur II has been found southeast of Gökçeğöl. Sardur II also organized expeditions into the territory of the Manna and Northwestern Iran.

During the reign of Sardur II whose inscriptions are found from the Euphrates to Iranian Azerbaijan and up to Lake Çıldır in the north the Urartian state reached its most extensive limits. According to the results of the latest researches, remains of Urartian settlements have been found in the lands extending from Gökçeğöl-Bayburt in the north, Malatya in the west, Aleppo and Musul in the south, and Lake Urmia or even the Caspian Sea in the east. (Map 2)

This shows that the Urartians during the peak of their power reached the same limits of the Hurrians of mid 2nd millennium B.C.

Though his father followed a policy of expanding in the east, Sardur II had his most important enterprises in the west.

First, Commagene under King Kushtashpi was defeated and forced to pay taxes and send troops. Afterwards, Sardur III moved against the King of Malatya, Hilaruvanda. The most western Urartian inscription is found at Izolu (Habib Uşağı) and talks of the victory against Hilaruvanda. In the place where this inscription was placed, on a rock above the southern bend of the Euphrates, Sardur II had a castle built to protect the region and the pass.

Later on Aleppo was captured in the Urartian onslaught. The aim of this military endeavour was to isolate Assyria, cut her off from the Mediterranean and her vassal states in Syria and Anatolia. Sardur strove to realize the aims expressed in the titles of the previous Urartian kings, which were to establish a great empire in the Syrian-Anatolian region and the replacement of

Assyria. Sardur accordingly had the intention of placing himself at the head of one of the regulating powers of the Near East.

The powerless kings of Assyria like Assurdan III and Assurninari V could not succeed in any military or political way and consequently the last of the Assyrian vassal states in Syria and Anatolia switched their allegiance and allied themselves with Sardur II. Especially Prince Bit-Agusi of Arami, King Sulumal of Malatya, King Tarchulara of Gurgun (today's Maraş) King Urikki of Que and King Kushtashpi of Commagene (in the area of modern Adıyaman and Gaziantep of today), and even the kings of Karkemish and Tyros joined Sardur II in an alliance. Thus Urartu formed a political coalition with the Anatolian and North Syrian principedoms against Assyria and practically besieging it from the Parshua region in the east up to Euphrates along the southern foothills of the Anatolian ranges and from there to the shores of the Mediterreanean.

However, with the ascension of Tiglatpileser III to the Assyrian throne (744-727 B.C.) the situation changed, with the reorganization of the army and the King's sytematic switch over to the west after regaining the lost territories in the east. To crush the encirclement of the Urartians that had blockaded the Assyrian trade with the Central Anatolian Plateau he prompted his armies. The decisive battle between Tiglatpileser and Sardur II and his allies took place in 742 B.C. in Kishtan and Halpide in Commagene (near Samsat off the banks of Euphrates) and the Urartian armies were convincingly defeated. Facing the onslaught the Urartians had no choice but to retreat to their homeland near Lake Van. In fact Tiglatpileser III chased Sardur II all the way to Tushpa (Van Castle) and though he besieged the capital he could not conquer it.

After this military victory the Assyrians reconquered the Anatolian and Upper Syrian princedoms without fearing any Urartian interference and re-established the connection between Central Anatolia and the Mediterranean.

There is insufficient information about the last phase of the reign of Sardur II. It seems that the heavy losses incurred before the Assyrians affected the central government of Urartu in a negative way, thus weakening it; since the Assyrians had several other expeditions against Urartu and recaptured the lands they lost previously between the years 739-735 B.C.

The era of Sardur II constitutes the climax of the Urartian Political achievements as well as its architectural, cultural and artistic activities. Çavuştepe (Sardurihinili) expresses the above in its most precise terms. In the inscriptions on the façade of the temple of the local god Irmushini-whose chief deity is Haldi-Sardur, son of Argishti, mentions that he had a fortress built as the administrative centre, and baptized it Sardurihinili. He claims to have dug a canal from the Guguna river, built a city with gardens and cultivated land, caused the building of grand monuments along with the Haldi and the Irmushini temples on land where nothing used to exist, and to be "With the benevolence of Haldi, Sardur the Powerful King, the Great King, King of the Lands of Biainili, is the Master of the City of Tushpa".

The city of Çavuştepe (Sardurihinili), consisting of the upper and the lower fortresses, that we have uncovered during excavations over a period of 17 years, testifies to the high level of Urartian civilization reached during the reign of Sardur II. The quality of artistic workmanship from the smallest fragment to the temple and its surrounding walls, apart from being masterpieces of Urartian military architecture, prove that he really was the 'Powerful King'.

After a certain time, the Urartian state was again reorganized under the rule of another great king, King Rusa I (735-714/3 B.C.) The bilingual text found at Tapzava, now in Iraq, ascertains the fact that the strategically important city of Mushashir administered by Prince Urzana was reconquered and used as a fortified military outpost against the Assyrians.

Rusa following his father Sardur II's steps in foreign policy joined in an alliance with the Tabal King, Ambaris and the Mushki King Mita, of Anatolia.

Though it is repeatedly purported that he founded the new capital city of Rusahinili (Toprakkale) and to secure the water supply of the city he had a dam built in Lake Keşiş and a canal dug from there to the city of Garden, it is most probable that all these were accomplished by Rusa II later on. Some lands adjacent to Gökçeğöl of Transcaucasia were recaptured and fortresses were built to keep them under Urartian hegemony. By dispossessing the Manna of all the lands east of Lake Urmia in the southeast, he included the whole of Iranian Azerbaijan with Tabriz in the Urartian possessions. Along with supplying the Urartian armies with the necessary horses from these lands, he also had irrigation systems constructed for the area, which the Assyrians talk of with reverence later on.

Again, even during the reign of Rusa I, the Urartians suffered a heavy defeat at the hands of the Assyrians. Sargon II of Assyria (721-705 B.C.), following the policies of Tiglatpileser, first reestablished the authority of Assyria in the west in all the lands as far as Palestine, and in 714 B.C. directed his attention towards the east with his famous 8th expedition; continuing along the banks of the River Zap he reached the Iranian plateau over the Zagros Ranges. After securing the forced allegiance of the Parshuas and the Manna and the small Mede princedoms, he organized a

major assault on the Urartians to eradicate that danger in the north and to destroy it decisively.

In the battle that took place in the foothills of Uaus mountains and between the armies of Rusa I and Sargon II, the Urartians again suffered a heavy defeat. Rusa had to flee the battlefield back to his homeland. Sargon reports that Rusa killed himself with an 'iron dagger'. After the battle Assyrians captured the city of Ulhu and destroyed it along with the province itself. However they could not conquer the capital city.

Sargon II, on his way back, captured the provincial capital of the Urartians in the east, the city of Mushashir, destroyed and pillaged the royal palace and the Temple of Haldi, looted all the gold and silver presents to the temple and took a large number of pieces of art and weapons.

It is most likely that the joint attacks of the Cimmerians and the Assyrians played an important part in the defeat of Rusa I at the hands of Sargon II.

Nevertheless, Urartu retained its independence and its status of being a powerful state by protecting its boundaries both in the east and the west during the reign of Argishti II (714/3-685 B.C.), son of Rusa I. During the period of increasing attacks by the Cimmerians the King aimed at strengthening the border areas to increase their defensive capacity. It is seen that during the reign of Argishti II Urartu re-entered another phase of ascendancy.

During the time of Rusa II (685-645 B.C.) who reigned after Argishti II, Urartu witnessed a period of renaissance and along with increased building activities, new endeavours in economic and administrative fields were launched. Urartu lost a considerable amount of land and human life as a consequence of the continuous wars with the Assyrians and Cimmerian invasions in the

north over half a century. Also during that period the new threat of the Scythians to the Assyrians created an indirect 'Modus Vivendi' between the Urartu and the Assyrians, thus giving a breathing space to Urartians. After Sargon II, Assyrians relaxed their northern policy and instead concentrated on the affairs of the west. Rusa II taking advantage of that relaxed atmosphere practiced a new settlement and population policy to make up for the loss of manpower that his country suffered. The King felt the need of new and young populations to till the unoccupied lands, and to found new cities and centers parallel to those lost, and to exploit the potential economically. The necessary population for the purpose were secured from the neighbouring lands and re-settled in Urartian domains. For instance, sources confirm that men from the Halitu region, women from Manna and whole communities from Mushki and Hate lands were secured.

Also during the time of the same King, it is seen that wide-spread and heavy construction was started in the east and in the area of Northern Aras (Araxes). Along with the city of Bastam and its fort in Iranian Azerbaijan, the new provincial city of Transcaucasia, Teisheba (Karmir-Blur), was his work. In the homeland however, the moving of the capital to Toprakkale Rusahinili and the reconstruction of Adilcevaz (Kef Fortress), are clear proofs of the city building policies that Rusa II practiced both on the frontiers and in the homeland.

As a result of the excavations we have conducted, the inclusion of Çavuştepe (Sardurihinili) in the reconstruction programme of Rusa II who took up construction densely in the capital region, has been verified.

During a time of reconstruction of the Kingdom at the hands of Rusa II, by diverting the attentions of

Assyrians, the Scythian invasions of Urartian lands have been a constant issue that engaged the state.

However, Rusa II with a brilliant political manoeuvre diverted this Scythian invasion into Manna lands. In fact, the inscriptions found on clay tablet in Toprakkale express this political success of Rusa II.

It is understood that by diverting the Scythians into Manna lands and the consequent Scythian-manna alliance, had put the Assyrian King Assurhaddon (680-699 B.C.) in a more critical state of affairs, thus enabling Rusa II to accelerate the development of Urartu without any foreign hindrance. However even with the initial political success of Urartian policy, Assurhaddon still managed to break the Scythian-Manna alliance and by 679 B.C. crushed the revolt in the area. In fact a short time afterwards, a closing of the gap between the Scythians and the Assyrians took place and by marrying his daughter to the King of Scythians, Partatua, Assurhaddon strengthened the Assyrian-Scythian alliance, with a blood tie.

During the same time approximately, Rusa II, due to the failure of his political move and the increasing danger posed by the Medes in the east, sent ambassadors to King Assurbanipal (668-627 B.C.), around 654 B.C., to establish diplomatic relations. It seems pretty obvious that the Urartu-Assyrian rapprochement was intended against the Medes and the increasing pressure exerted by the Medes following the ascension of Xyaxares to the Median throne around 650 B.C.

Sarduri III, (645-635 ? B.C.) who took the throne after the death of his father Rusa II, followed his father's steps and sent ambassadors to Assurbanipal and went as far as voluntarily accepting the over-all hegemony of the Assyrians. We do not have a definite idea about Assurbanipal's attitude against such an

offer. However this particular event shows that after the death of Rusa II, Urartu no longer carried the same weight in the affairs of the Near East at that period.

Though we do not have sufficient information about the reigns of Sarduri IV, son of Sarduri III, and his son Erimena, and the political developments of the period, nevertheless the mentioning of Rusa III, son of Erimena, on the shields found in Toprakkale and especially the inscription found in Armavir mentioning him as the builder of a granary there, show that during the last years of 7th century B.C., the Urartian Kingdom still had enough life to go on building in the frontier areas in the north. Furthermore if we are to assume that the name of 'Rusa son of Rusa' as a King's name, encountered on a seal legend found in Karmir-Blur, it would be probable to accept the existence of the Urartian Kingdom during the end of 7th and even the beginning of 6th centuries B. C. However, we are not in any position to answer whether 'Rusa son of Rusa' was a king titled Rusa IV, or just a prince from the royal family.

As can be deduced, though the Urartian state continued its existence after the death of Rusa II, it had lost its importance to a very large extent. During the second half of 7th century B.C. the Assyrian Kingdom also most of its grandeur and power and faced the rebellion of the Kingdom of Babylonia and the increasing threat of the Medes. Before the conquest of Nineveh, the Medes and Scythians joined in an alliance and the Scythians played a very important role in the siege and the final fall of the Assyrian capital. The Assyrian King, Assurubalit withdrew to Harran after the fall of Nineveh, stayed there until 609 B.C. and finally after the siege and conquest of Karkemish, the Assyrian Empire existed no more.

The collapse of the Assyrian Empire created a political vacuum and headed by the Scythians, the Medes and the Babylonians started to play major political roles. Under the conditions of this new situation the existence of Urartu as a political force would be a subject for discussion. However, Babylonian chronicles talk of the Scythians advancing to Urartian (Urashtu) lands in 609 B.C. and their subsequent hegemony over the Urartian lands in the Upper Tigris Basin. In fact soon after the fall of Nineveh, the Scythians forced Kyaxares into a retreat and by joining forces with the Babylonian King Nabopolassar confronted the Medes., (Herodotus I, 104), and as Herodotus informs us again, (Herodotus I, 106) ruled Western Asia for 28 years.

If historical documents are scrutinized, no trace of Median military advances into Eastern Anatolia are known until the end of 7th century B.C. As such the information of Babylonian chronicles as to the capture of Urartian lands soon after 609 B.C. by the Scythians can be accepted as valid. In fact some of the archaeological findings during the course of excavations at Çavuştepe seem to prove that Urartian Kingdom and Çavuştepe Fortress were destroyed by the Scythians.

The most vivid and physical evidence as to the extended siege and the final destruction of the Fortress by the Scythians are the thousands of Scythian style arrow heads found all over the front of the surrounding walls of the Fortress and inside the fortifications.

The terror of the invasion is also evidenced by the layers of fire destruction, unearthed by the excavations. Apart from that, the existence of deformed arrow heads, some stuck deep in the Fortress walls, the skeleton of someone, either thrown down or a fallen watchman, with his belt still around his waist, and other

skeletons found in the same manner show how terrible and dramatic the invasion must have been. We can assume that this invasion which totally devastated Çavuştepe, also destroyed the last capital of the Urartian Kingdom, Toprakkale (Rusahinili), since the Scythian style arrow heads found in the excavations in Toprakkale support our assumption.

It is known that the Scythians, after destroying the Urartian Kingdom, did not settle in the area and moved south into Syria and Egypt.

During that phase, it is likely that Urartian lands came under the domination of the Medes gradually from the east to the west and it is also probable that King Syennesis of Cilicia cooperated with the Medes. According to Herodotus (I, 74) the war between the Medes and the Lydians continued for five years and finally ended with the eclipse of the sun in 585 B.C. Then, until 590 B.C. Eastern Anatolia, Halys (Kızılırmak) meaning Urartian lands and Cappadocia must have fallen under the domain of the Medes.

However, according to Strabon (522), the Medes had a decisive victory over the Scythians near Zela (Zile) in Cappadocia and built the Temple of Anaitis to commemorate the event. As a result of that victory all the wide ranging lands between Media and Cappadocia and Colchis were added to the Kingdom of Kyaxares. Since the defeat of the Scythians could have taken place at the time of Alyattes, this battle can only be placed between 595 B.C. when Alyattes pushed the Cimmerians from Western Anatolia to Cappadocia and extended the boundaries of Lydia to the banks of Kızılırmak, and 590 B.C. when the battles between the Medes and the Lydians began. Thus the 28 years of Scythian rule mentioned by Herodotus (I, 106) would seem to be true. The fact that the battles continued for five years and that no side could effectively prove a superiority,

show that there was a balance in the military might of the Lydians and the Medes. Also it can be assumed that the Mede armies who fought extended battles against the Scythians might have been tired. It is possible that the Scythians after their defeat at Zela returned to their homeland since they could not permanently settle in an alien land. After this date no traces of the Scythians are to be found in Anatolia.

On the other hand, the Urartians who continued their existence till the end of 7th century B.C. have not played any role in Near Eastern and Anatolian history during the 6th and 5th centuries B.C. That points to the fact the Scythians totally destroyed the Urartians including their cultural centres and those who managed to escape from that terrible fate withdrew to mountainous areas.

Taking into account both the findings and the traces of the invasion at Çavuştepe, we accept the thesis that the Urartians were destroyed within the last decade of 7th century B.C. by a Scythian onslaught and the last remaining settlement founded by those who escaped Çavuştepe had been totally devastated by the Medes who conquered Eastern Anatolia and were pushing against the Lydians. Though the last level of settlement at Çavuştepe gives only the village standard of culture, nevertheless in terms of its architecture it still carried on the Urartian traditions. However, no traces or documents exist, indicating a foreign culture settling in the magnificent Fortress of Çavuştepe (Sardurihinili) either during that phase or for the next 1000 years. Other Urartian forts and settlement sites support this conclusion.

The Urartian territory, in the early years of the 6th century B.C., became a cause of dispute between the Medes and the Lydians; finally Medes controled the eastern portions of Anatolia up to the Kızılırmak (Halys) river. This seems to be the period when the

Armenians migrated from the West and began to settle to the regions east of the Euphrates in small groups, as new-comers. The Armenians are first mentioned in the inscription of Darius, in the 6th century B.C. During the Persian-Achaemenid empire, Armenians formed a satrapy. The Armenians referred to themselves not as Armenians but as the Haikh (singular, Hai). Philologists are inclined to believe that though the roots of the Armenian language is Indoeuropean in essence, it has amalgamated to a great extent with the ancient, non-Arian Anatolian languages. Consequently, questions like their arrival to the region, their routes of migration and their homeland cannot be clearly determined.

Certain scholars (J. Karst, *Die Vorgeschichtlichen Mittelmeervölker*. Heidelberg, 1931), however, are in the opinion that the Armenians (Arminia, Armina) or the Armenoid tribes had once lived in the northern Aegean, in Greece-in northern Thessaly and Illyria-and that they were amongst the indigenous people of the above mentioned region. Moreover, these scholars claim that the Armenians, who were essentially nomads, had belonged to the Phrygio-Thracian tribes and that they were forced to migrate towards east due to the pressure of the Illyrians. Certain philologists and orientalist, on the other hands, basing their views on linguistic and ethnographic evidences (i.e. Armenians calling themselves Haikh and the actual word Armenian being foreign to them), believe that the Armenian origins should be sought at the northern Greece and in the Balkans.

Though the Armenian homeland is assumed to be Thessaly and the Balkans, it is not known when they had arrived to Anatolia as well as where they had lived without leaving any trace, prior to the 6th century B.C.

At the very end of the 5th century B.C. (401-400 B.C.), Xenophon, in his *Anabasis*, speaks of the Armenians amongst other Anatolian tribes.

As Alexander the Great conquered the Persian Empire, the Armenians were left free for a short period of time. After Alexander's death, however, they began to live under the total dominance of the Seleucids, who reigned over Syria and almost the whole Near East, and paid them tribute. During the period of the Seleucid king Antiochus III, the Armenian territories were directly controlled by the Seleucids but as Antiochus III was defeated by the Romans in 190 B.C. near Magnesia and was forced to sign the Apameia treaty in 188 B.C., the satrapies of Armenia regained their freedom.

Artaxias, who controlled the region, founded Artaxata as his capital to the north and on the river Araxes (near Erivan today). As the Seleucid period came to an end and the state dispersed, Tigranes, a descendant of Artaxias, wanted to enlarge the lands he controlled by inheriting the former Seleucid territories. Tigranes who in his younger years was kept as a hostage by the Parthians, not only conquered some of the Parthian lands but also took the control of certain small buffer states that lay between his and the Parthian country.

Tigranes, the son-in-law of Mithradates, tried to unite the former Seleucid territories under his control (83 B.C.).

His rise was of short duration. In 77 B.C., he founded his new capital Tigranocerta to the southwest of the Lake Van (Farkin or Silvan, to the north-east of Diyarbakır today). Along with Mithradates, he launched an assault to Capadocia and then forced most of the natives living there to migrate and settle by the vicinity of his new capital. His ally and father-in-law Mithradates was defeated by the Romans in the year of

69 B.C. and took refuge by him. As its consequence, the Roman commander Lucullus marched to Tigranocerta and besieged the capital. The Roman army which was composed of 16.000 men defeated Tigranes forces and conquered the city. In 68 B.C., Lucullus again defeated the joint forces of Mithradates and Tigranes. He also wanted to conquer the former Armenian capital Artaxata but due to the mutiny of his men, he went to Mesopotamia instead. Two years later, Tigranes was obliged to give himself and his state up to the Roman commander Pompeius.

Mithradates was defeated by Pompeius and sought asylum by Tigranes, who not only refused his appeal but also offered a reward of 100 talents to those who would bring Mithradates back to him, dead or alive. Thus, he cut all the contacts with him. The reason behind this act was that he feared the Romans and felt uneasy of the prevailing disorders existing in his country.

Tigranes appointed his various sons one-by-one as his heir to the throne but, later being suspicious of them, ordered them to be killed. The last heir was Tigranes, the Younger, born from Mithradates daughter.

Tigranes the Younger was not sure of his future and rebelled against his father in 66 B.C., took refuge by the Parthian king. The Parthian king equipped him with an army and sent him back to Armenia but meanwhile Tigranes the Great withdrew to the mountains. Later on, Tigranes the Younger joined his grandfather Mithradates and after his defeat by the Romans, he also surrendered to them.

Tigranes the Great implored for mercy to Pompeius at Artaxata; he not only had to give back all the lands he had conquered but also was forced to pay 6000 talents as an indemnity as well as give a province to his rebellious son.

Thus, the state founded by Tigranes lived only for a short period of time and Armenia again turned out to be an unimportant country and acted as a buffer state between the Roman Empire and the Parthian kingdom all throughout the ancient history.

Although Tigranes is said to be a friend and an ally of the Romans, in fact he was one of his vassals.

Pompeius made the country to the west of Euphrates, known as Armenia Minor, a small state under the Roman patronage and during the reign of emperor Vespasianus it was incorporated to the Roman Empire, as a part of the province of Cappadocia.

Later in history, Armenia became subjected to the Arthakids and the Sassanids; Persians forced the Armenians to practice Ormuzd, who, up to the time, had their own local religion.

What is more important than all, in fact, was the counter religious act lead by Gregory (the Illuminator). The Armenians were converted to Christianity by St. Gregory and again it was by him that Christianity was accepted as the religion of the state.

Gregory was an Armenian notable who ran away from the Persian oppression and took asylum at the Roman town of Casereia (Kayseri). Here at Casereia, Gregory went through a Christian and Greek education, which in the forthcoming years, played a vital role in the development of the Armenian church. Gregory tried to reorganise the Armenian state.

He rejected the famous cult of the Persian goddess Anahit and converted to Christianity. Gregory, being sanctified by the Archbishop of Casereia was rewarded with the title of catholikus of the Armenian church, which was to be inherited by the members of his family.

During the period of emperor Antonius Pius, the Roman commander Priscus sacked the Armenian

capital Artaxata. A new city, afterwards, was built on the upper Araxes valley, which in the years to come, was to be known as Echmiadzin. This city, from the 4th century onwards, possessed a holy character and became more important than the former capital.

The Armenian church accepts the monophysic dogma of Christs naturality and refuses his dual character (Jesus the human vs. Christ the God) which was approved at the Council of Chalhodon in A.D. 451 and thus separated from the Roman church.

Armenia, under the Roman patronage, never turned out to be a real Roman province and was left in its prevailing state. These border satrapies were essentially a part of the Roman political body. A special Roman reign was applied to these territories and it lasted up to the end of the Middle Ages.

BİBLİYOGRAFYA

- AKURGAL, E.: Urartaısche und Altiranische Kunstzentren, T.T.K. Ankara 1968.
Anadolu Araştırmaları (Jahrbuch für Kleinasiatistische Forschung) 4-5, 1976-1977.
- BELLİ, O: "Doğu Anadolu'da Yeni Arkeolojik Keşifler: Van-Yedisalkım (Put Köyü Boyalı Mağara Resimleri)", *Tarih Dergisi*, 28-29, 1975. p. 1-40.
- BELLİ, O: "New light on the Earliest Art of Anatolia: KIZLARIN MAĞARASI (The cave of the maidens)", *Turkish Treasures*, 1978/2, p. 28-31.
- BERAN, Th: Kulturgeschichte des Alten Orient, 1961, 4. Abschnitt, Urartu, p. 606-657.
- BURNEY, C.A.: "Eastern Anatolia in the Chalcolithic and Early Bronze Age", *Anatolian Studies*, VIII, 1958, pp. 157-209.
- BURNEY, C.A.: Lang, D.M., *The Peoples of the Hills, Ancient Ararat and Caucasus*, London 1971.
- ERİNÇ, S: *Doğu Anadolu Coğrafyası*, İstanbul 1953.
- ERZEN, A: "Untersuchungen in der Urartaıschen Stadt Toprakkale bei Van in den Jahren 1959-1961", *Arch. Anz*, 1962, p. 383-414.
- ERZEN, A: *Çavuştepe I*, Türk Tarih Kurumu, Ankara 1978.
- KÖKTEN, K.: "Kars Çevresinde Diptarih Araştırmaları ve Yazılıkaya Resimleri", *Atatürk Konferansları* (V, 1971-1972) 1975, p. 95-105.
- KÖNİĞ, F.W.: Handbuch der Chaldischen Inschriften, *AFO*, Beiheft 8, Graz. 1955-1957.
- KOŞAY, H.Z.: "Erzurum-Karaz Kazısı Raporu", *Belleten* 23, 1959, p. 349-413.; *H.Z. Koşay-H. Vary, Pulur Kazısı*, Ankara 1964.; aynı yazar, *Güzelova Kazısı*, Ankara 1967.
- KLEISS, W. und
HAUPTMANN, H., in
Verbindung mit
R.M. BÖHMER, P. CALMEYER,
A. ERZEN, A. v. GLADISS, S. KROLL,
M. SALVINI, G. TIRACJAN: *Topographische Karte von Urartu: Verzeichnis der Fundorte und Bibliographie*, Berlin 1976.
- ORTA DOĞU TEKNİK ÜNİVERSİTESİ, *Keban Projesi Yayınları*, 1968-1972. Ankara.
- PIOTROVSKII, B.B.: *Urartu* (Geneva 1969).
- PIOTROVSKII, B.B.: *Lebende Vergangenheit*, Berlin 1954, p. 75-118.
- PRAVEK, J.V.: *Geschichte der Meder und Perser*, Darmstadt 1968.
- REIMSCHNEIDER: *Das Reich am Ararat* Heidelberg 1966.
- SALVINI, M.: *Nairi e Ur(u)atri, Contributo alla storia della formazione del regno di Urartu, Incunabula Graeca* 16 (1967).
- UYANIK, M.: *Petroglyphs of South-Eastern Anatolia*, Graz 1974.

Institut kurde de Paris

RESİMLERİNİN TÜRKÇESİ

- Harita I : Doğu Anadolu'nun fiziki haritası
- Resim 1 : Yedisalkım Köyünde kızlar mağarasında boğa üzerinde bir tanrıçayı gösteren kaya resmi
- Resim 2 : Tuşpa (Van Kalesi) nin kış manzarası, kuzeyden görünüş
- Resim 3 : Van Kalesi Sardur-burç (Madırburç) daki kuruluş yazıtı
- Resim 4 : Kral Argiştı'nın mezar odası ve yazıtı
- Resim 5 : Van Kalesine çıkış yolu ve Türk devri kale yapısı
- Harita II : Urartu topografik haritası
- Resim 6 : Görkemli Urartu Kalesi Çavuştepe'den bir görünüş
- Resim 7 : Yukarı kaleden Çavuştepe'nin bir görünüşü
- Resim 8 : Çavuştepe Kalesi Kazısında bulunan tipik Urartu keramiği
- Resim 9 : Son Urartu başşehri Toprakkale'den kış manzarası
- Resim 10 : Urartu başşehri Toprakkale ve bugünkü Van şehrinin Zimzim dağından genel görünüşü
- Resim 11 : Görkemli Adilcevaz kaya kabartması, boğa üzerinde Urartu fırtına tanrısı Teişeba
- Resim 12 : Adilcevaz kazısında bulunan yazıtlı ve kabartmalı payelerden bir detay
- Resim 13 : Urartu madeni eserlerinden bir örnek: Bronz bir kemer üzerinde arslan ve boğa figürleri
- Resim 14 : Urartu temelleri üzerine inşa edilmiş Osmanlı devrine ait anıtsal Hoşap Kalesi

Institut kurde de Paris



Map I: Physical map of Eastern Anatolia



Fig. 1 : Rock painting showing a goddess on a bull in the Maiden's Cave at the village of Yedisakım, Van (15000-8000 B.C.)



Fig. 2 : Winter scene from Tushpa; northern view



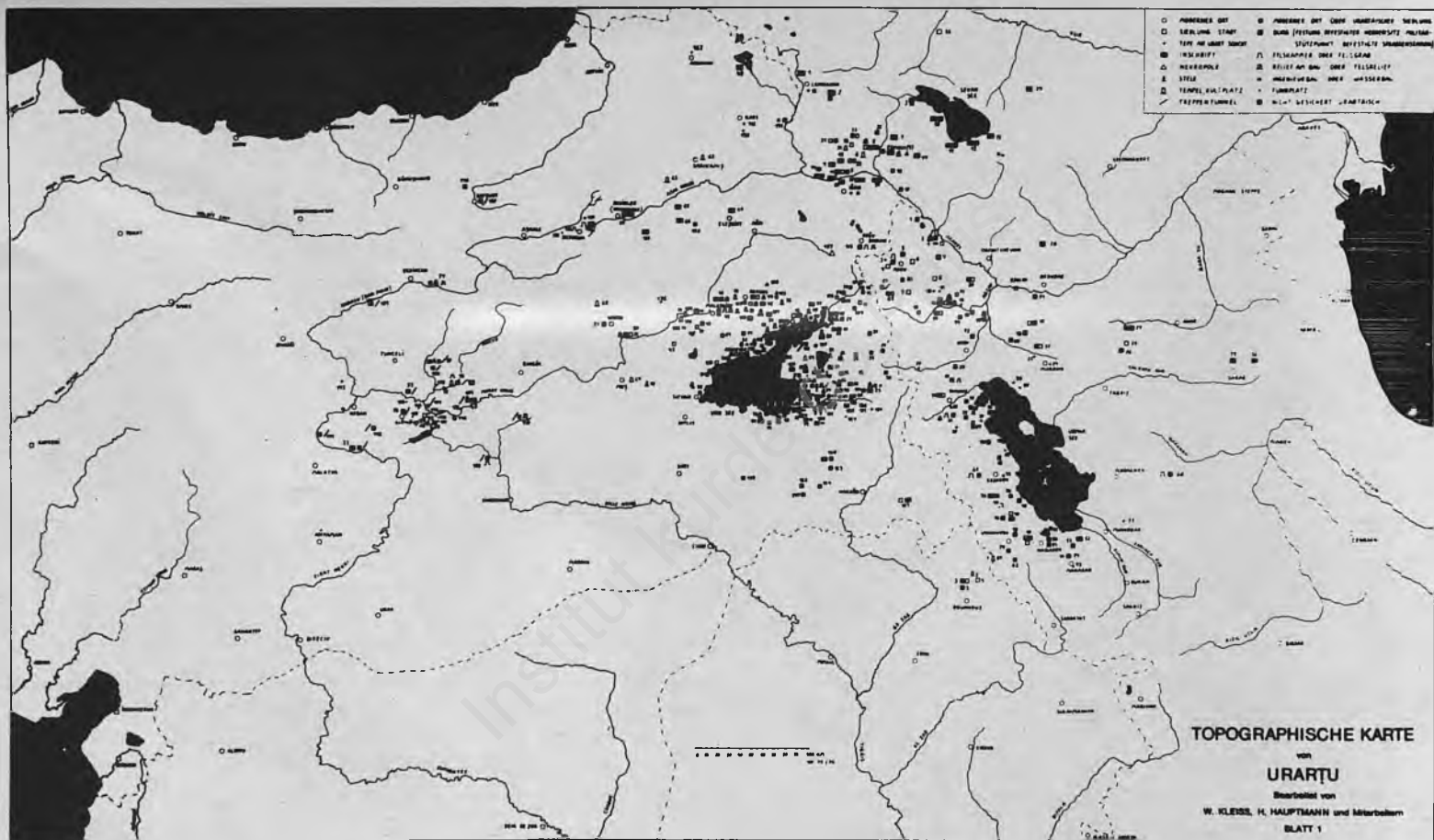
Fig. 3 : The foundation inscription at the Sardur-buttres (Madırburç)



Fig. 4: The chamber-tomb of Argishti and his inscription



Fig. 5: The way climbing up to the Van Castle and Castle-gate of the Turkish period



Map II: Topographical map of Urartu

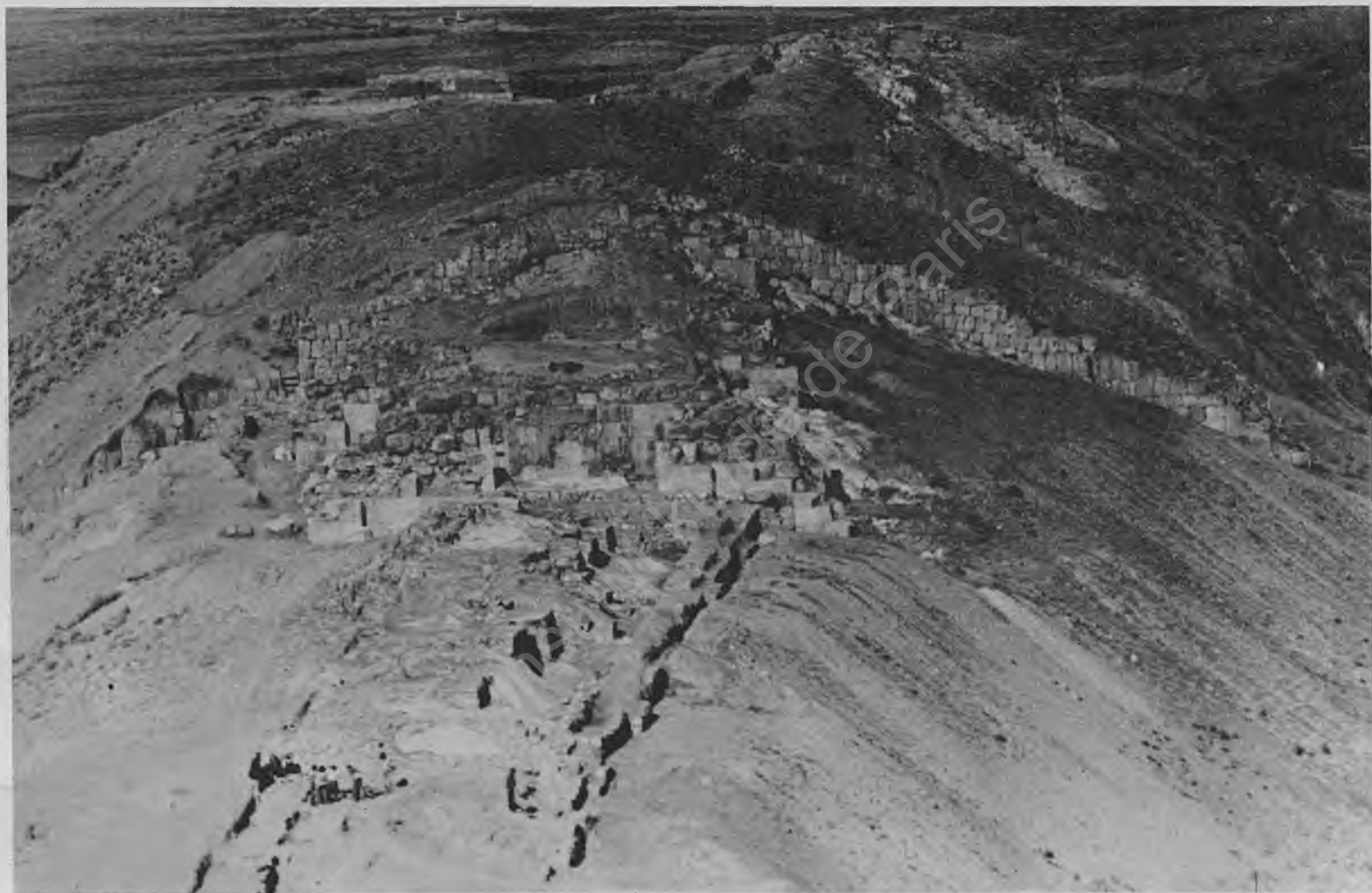


Fig. 6 : View of the magnificent Urartian castle Çavuştepe



Fig. 7 : Çavuştepe seen from the «Uper Castle»



Fig. 8 : Characteristic Urartian pottery found in the excavations at Çavuştepe



Fig. 9 : Winter scene from Toprakkale, the last capital of Urartu



Fig. 10: The Urartian capital Toprakkale and the general view of the modern Van seen from the Zimzim Mountain



Fig. 11 : The magnificent rock relief of Adilcevaz; the Urartian stormgod Teiseba on a bull



Fig. 12 : Detail from the incised and decorated stone pillars found at Adilcevaz excavations



Fig. 13: An example of the Urartian metal workmanship: figures of lions and bulls on a bronze belt



Fig. 14: The monumental castle of Hoşap, built on the Urartian foundations in the Ottoman period

Institut kurde de Paris



Institut kurde de Paris

Fiyatı : 5

15/E

GEN. TUR.