

AHMET ÖZER

GÜNEYDOĞU ANADOLU VE GAP GERÇEĞİ

(İNCELEME -ARAŞTIRMA)



DAMAR

Institut kurde de Paris



AHMET  ZER

**G NEYDOĐU ANADOLU
VE
GAP GERÇEĐİ**

(Sosyo-Ekonomik ve K lt rel Boyutlar)

A solid black rectangular box located at the bottom center of the page.

DAMAR YAYINLARI :1
İnceleme-Araştırma Dizisi:1

Kapak: Güneydoğu Anadolu'da Yaşam

Birinci Basım: Kasım 1990

Institut Kurde de Paris

- Güneydoğu Anadolu ve GAP Gerçeği / Ahmet Özer
- Damar-Dağıtım-Matbaacılık-Reklam-Yayıncılık Ltd. Şti.
Necatibey Cad. No: 54/10 06440 Demirtepe Tel: 229 80 56
- Ofset Hazırlık: Damar Ltd. Şti.
- Baskı: Özkan Matbaası Tel: 229 59 74 ANKARA

İÇİNDEKİLER

| | |
|---|----|
| GAP Siyasi Haritası..... | 8 |
| ÖNSÖZ..... | 9 |
| I. GAP GERÇEĞİNE MAKRO DÜZEYDE BİR BAKIŞ (SOSYO - EKONOMİK VE PLANLAMA BOYUTU) | |
| 1. GİRİŞ..... | 13 |
| 2. GAP PROJESİNİN HEDEFLERİ..... | 15 |
| 3. BÖLGENİN PROBLEMLERİ VE ÇÖZÜMLERİ..... | 16 |
| 3.1. Tarımsal Alanda Durum..... | 18 |
| 3.2. Sanayide Durum..... | 20 |
| 4. KALKINMA ALTERNATİFLERİ..... | 21 |
| 5. SONUÇ..... | 28 |
| DİPNOTLAR / KAYNAKLAR..... | 29 |

II. GÜNEYDOĞU'DAKİ GELENEKSEL TOPLUMSAL YAPININ BUGÜNKÜ YAPISI VE GELECEĞİ

| | |
|--|----|
| 1. GİRİŞ..... | 33 |
| 2. DOĞU VE GÜNEYDOĞU'DAKİ AŞİRETlerin SOSYAL ÖRGÜTSEL VE POLİTİK YAPISI..... | 36 |
| - Toplumsal Yapı | |
| - Sosyo Kültürel Yapı | |
| - Aile ve Akrabalık İlişkileri | |
| - Politik Yapı | |
| - Değişim Olgusu | |
| 3. GELENEKÇİ (FEODAL VE AŞİRETÇİ) YAPININ ÇÖZÜLMESİ | 39 |
| 3.1. Çözülmenin Nedenleri..... | 39 |
| - Nüfus Artışı..... | 39 |
| - Tarımda Makineleşme, Sulama ve Yeni Teknikler..... | 40 |
| - Kitle İletişim ve Ulaşım Araçlarının Etkisi..... | 42 |
| - Şehir ve Köy Arasındaki Mobilité..... | 43 |
| - Sanayileşme..... | 44 |
| 4. SONUÇ..... | 45 |
| DİPNOTLAR / KAYNAKLAR..... | 47 |

III. GAP'IN SOSYO - KÜLTÜREL BOYUTLARI **I. BÖLÜM**

| | |
|--|-----------|
| GAP BÖLGESİ SOSYAL VE KIRSAL ALAN SORUNLARI VE ÇÖZÜMLERİ..... | 51 |
| 1. GİRİŞ..... | 51 |
| 2. GAP BÖLGESİ..... | 52 |
| 2.1. Nüfus ve Göçler..... | 52 |
| 2.2. Kırsal Yerleşim..... | 56 |

| | |
|---|----|
| 2.3. Bazı Ekonomik Göstergeler..... | 57 |
| 3. BÖLGENİN BAZI TEMEL SORUNLARI..... | 57 |
| 3.1. Sosyal Sorunlar..... | 59 |
| 3.1.1. Eğitim..... | 59 |
| 3.1.2. Sağlık..... | 61 |
| 3.1.3. Diğer..... | 62 |
| 3.2. Kırsal Alanın Sosyolojik Bir Analizi..... | 62 |
| 3.3. Tarımsal Alanda Durum (Toprak Sorunu)..... | 64 |
| 3.3.1. Su Yalnız Başına Çözüm Değildir..... | 65 |
| 3.3.2. Toprak Reformu Gereklidir..... | 67 |
| 3.4. GAP ve İnsan Unsuru..... | 68 |

II. BÖLÜM

| | |
|--------------------------------------|----|
| GAP PROJESİ VE MASTER PLAN ÇALIŞMASI | |
| 4. GAP PROJESİNİN BOYUTLARI..... | 71 |
| 4.1. Projenin Gelişim Safhaları..... | 73 |
| 5. GAP MASTER PLAN ÇALIŞMASI..... | 74 |
| 6. SONUÇ..... | 77 |
| DİPNOTLAR..... | 78 |

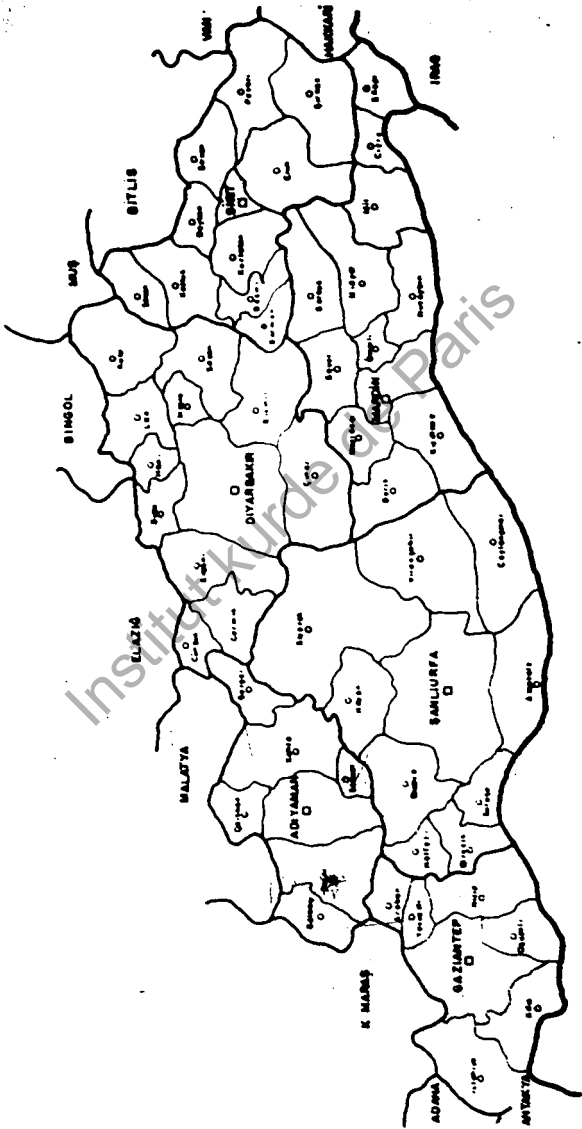
IV. GAP YATIRIM POLİTİKASI

| | |
|--|-----|
| 1. GİRİŞ..... | 81 |
| 2. AMAÇ VE STRATEJİ..... | 82 |
| 3. PROJENİN GELİŞİM SEYRİ..... | 84 |
| 4. İNSAN UNSURU: Sosyo - Kültürel ve Ekonomik Karakteristikler..... | 84 |
| 5. YATIRIM POLİTİKASI..... | 86 |
| 6. ÖNERİLER..... | 89 |
| (Gelir Düzeyi, Tarımsal Örgütlenme, Tarımsal (Kırsal) Eğitim, Toprak Dağılımı, Göç ve İstihdam, Göçebe Aşiretler, Sanayileşme, Eğitim, Sağlık, Kültür, Altyapı ve Kentleşme | |
| 7. SONUÇ..... | 94 |
| EK 1. GAP BÖLGESİ 1990 YATIRIM PROGRAMI..... | 97 |
| EK 2. GAP BÖLGESİNDE GERÇEKLEŞTİRİLMESİ GEREKEN KÜLTÜREL ETKİNLİKLER İÇİN BİR ÖNERİ..... | 105 |
| Şekil 1. GAP PROJESİNİN AMAÇLARI VE GİRDİ - ÇIKTI SİRKÜLASYONU..... | 116 |
| GENEL KAYNAKÇA..... | 117 |

"E. Sartan'a..."

Institut kurde de Paris

Institut kurde de Paris



SYRIA

GAP BÖLGESİ SİYASİ HARİTASI

Institut kurde de Paris

ÖNSÖZ

Bugüne kadar GAP Projesi ile ilgili çokça şey söylenmiş ve yazılmıştır. Söylenenleri her gün radyodan, TV'den ve basından çoğunlukla politikacıların - özellikle de iktidarın - dile getirdiği biçimiyle izlemekteyiz. Bunlar genellikle belli bir bakış açısıyla veya propaganda amacıyla söylenen şeylerdir.

Yazılanlar ise bu alanda çeşitli bilim adamının, kurum ve kuruluşun ve araştırmacının katkılarıyla gerçekleştirilmiş sempozyum, panel, forum gibi etkinliklerin yazılı hale getirilmiş kısmı ile kitap, makale vb. gibi etkinliklerden oluşmaktadır.

Bu her iki biçimde de dikkati çeken unsur sorunun (veya sorunların) sadece bir yanıyla ön plana çıkarılarak vurgulanması ve ele alınmasıdır. Bu durum meseleyi topyekün ele alıp kavramayı güçleştirdiği gibi okuyucuyu ve kamuoyunu sadece bir yönde oluşturmak veya yönlendirmek gibi bir yanılsıda beraberinde taşımaktadır. Örneğin, GAP'ı sadece fiziki altyapı yatırımlarıyla ele alan (hatta bunu övünerek yapan) görüşler, kamuoyunda, bu projenin sanki yalnızca baraj ve tünel çalışmalarından ibaretmiş gibi bir izlenim yaratmaktadırlar. Bunun sonucundadır ki bugün bölge kamuoyu da dahil Türkiye kamuoyu GAP denince Atatürk Barajı Urfa Tüneli gibi fiziki yatırımları anlamaktadır.

Siyasi propaganda malzemesi yapılmaya çok elverişli olan bu durum, sonuçta, meselenin sosyo-kültürel yanının gündeme gelmemesine ve proje kasmayıpda "insan unsuruna" yeterince önem verilmemesine yol açmaktadır.

Bu nedenle, biz bu çalışmamızda, meseleyi elden geldiğince ana boyutlarıyla (ekonomik, sosyal, politik, kültürel ve insan faktörü bakımlarından) herbirini ayrı bir çalışma içinde birbirinden farklı ama sonuçta bir bütünlük içinde ele almaya çalıştık.

Amacımız GAP gerçeğini objektif bir biçimde genel olarak makro düzeyde ortaya koymak ve tartışmaktır. Bunu başardığımız oranda mutlu olacak, çalışmada bu oranda amacına ulaşmış sayılacaktır.

Kitabın yazılma tekniği ile ilgili de bir kaç söz söylemek istiyorum. Bu kitabın verileri alan araştırması ve literatur taraması yoluyla elde edilmiştir. Alan araştırması verileri 1988-1989 yılları arasında gerçekleştirilen "GAP Master Plan Çalışması"nda uzman (sosyolog) olarak görev yaptığım 14 aylık süre içinde bizzat bölgeyi dolaşarak yaptığım anket, mülakat ve gözlemlerim sonucunda elde ettiğim bilgilerdir. Bu süre içinde ve daha sonra bu veriler, ilgili literatürün taranması ile zenginleştirilmiştir. Bu iki sürecin sonunda GAP Master Plan Çalışması için yazdığım raporlar ve elinizdeki bu kitap ortaya çıkmıştır.

Kitabın kapsamı dört ana konudan oluşmaktadır.

I. GAP GERÇEĞİNE MAKRO DÜZEYDE BİR BAKIŞ
(Sosyo-Ekonomik ve Planlama Boyutu)

II. GÜNEYDOĞU ANADOLUNUN GELENEKÇİ TOPLUMSAL YAPISININ BUGÜNKÜ YAPISI VE GELECEĞİ

III. GAP'IN SOSYO-KÜLTÜREL BOYUTLARI

IV. GAP YATIRIM POLİTİKASI
(Alternatif Çözümler ve Öneriler)

Böyle bir yaklaşım, GAP'ın sadece fiziki yatırımlar demeti olmadığı, aynı zamanda sosyal kültürel ve insani unsurlarıyla birlikte topyekün entegre bir bölge kalkınma projesi olduğu (böyle varsayıldığı ve kabul edildiği takdirde buna uygun bir yapılanma, yatırım ve çalışmanın yapılması gerektiği) düşüncesinin sonucudur. Kitabın bu bakışla okunmasında yarar vardır.

AHMET ÖZER
1990-Ankara



I

**GAP GERÇEĞİNE MAKRO DÜZEYDE
BİR BAKIŞ**

(Sosyo-Ekonomik ve Planlama Yapısı)

Institut kurde de Paris

1. GİRİŞ

Güneydoğu Anadolu Projesi (GAP) Türkiye'nin bugüne kadar gerçekleştirdiği en büyük proje olmakla birlikte, Orta Doğunun giderek dünyanın en önemli entegre bölge kalkınma projelerinden biridir.

Proje, Adıyaman, G Antep, Diyarbakır, Mardin, Siirt ve Şanlıurfa illerini içine alan 73, 863 km² alanı ile Türkiye'nin toplam alanı olan 779, 451 km²'nin %9.5'ini oluşturan bir bölgeyi kapsamaktadır.

Bölgenin nüfusu 1985 itibarı ile 4,445, 806 dir. Bu nüfus aynı yıl 50, 664,458 kişi olan toplam Türkiye nüfusunun %8.5'ini oluşturmaktadır. Bölgenin nüfus yoğunluğu (km²'ye düşen insan sayısı) 58, Türkiye'nin ise 65'dir. Bölge illeri hali hazırda göç veren nitelikte olup, bu illerde ortalama nüfus artış hızı ise (1965 - 1985 yılları arasında) %2.4 olan Türkiye Ortalamasının çok üstünde bir rakam olan %2.9 olarak gerçekleşmiştir. Gerekli önlemler alınmadığı takdirde bu rakamın daha da artacağı tartışma götürmez bir gerçektir. Bölgenin kentsel nüfusu ise 749.9 dur. Bu rakam Türkiye için %53 düzeyindedir.

Yukarıdaki rakamlardan da anlaşılacağı gibi Bölge, insan ve toprak kaynakları bakımından ortalama olarak ülkenin dokuzda biri (1/9) gibi önemli bir kısmını oluşturmaktadır. Öte yandan - nüfusuna oranla-bünyesinde taşıdığı yeraltı (petrol, fosfat, kömür, krom, demir) ve yerüstü (enerji, su ve üretim kaynakları: örneğin Fırat ve Dicle nehirlerinin bölgeden akmasının onun en büyük özelliğini oluşturması gibi) zenginlik kaynakları Türkiye ortalamaları bakımından nüfus ve toprak potansiyelinin de üstünde - hem de çok üstünde - bir yer teşkil etmektedir.

Ancak çoğunluğu el aulmamış - bir anlamda bakir olan - bu potansiyele su ve enerji kaynaklarının gelecekteki katkıları da eklendiğinde Bölgenin, Türkiye potansiyelinin ve kaynaklarının (giderek üretiminin) hemen hemen her alanında "mihenk taşı" durumunda olduğu görülmektedir.

Buna rağmen bölge Türkiye'nin (-en susuz ve-) en geri kalmış

bölgesidir. 1985'te bölgedeki kişi başına GSBH (:Gayri Safi Bölgesel Hasıla), Türkiye'nin kişi başına düşen GSYİH (: Gayri Safi Yurt İçi Hasıla) sı olan 1,834,000 TL'nin sadece % 47'sine tekabül eden 862,000 TL.dir. (1) Çünkü söz konusu bölgesel potansiyeller dönüştürülmemiş bölge halkı için ölü kaynaklardır. Sanayide, tarımda veya herhangi bir üretim dalında kullanılan bölgesel kaynaklar ise bölgede işlem görmemekte, diğer bölgelere (daha çok Batı'ya) taşınarak işletilmektedir. Bu durum gelenekçi geri yapının sürdürülmesine, bölgedeki sermayenin diğer bölgelere kaymasına ve oralarda yarıma dönüşmesine, bir anlamda var olan statükonun korunmasına neden olmakta giderek yenileşmeyi ve modernizasyonu önlemektedir.

Bölgesel geri kalmışlık, ülke düzeyinde istikrarlı ve topyekün bir kalkınmayı güçleştirdiği gibi, söz konusu gelişmemiş, geri ve gelenekçi yapısıyla içinde birçok sosyal ve politik sorun ve reaksiyon beslemektedir. Bu politik reaksiyonlar zaman zaman idari ve askeri bir takım uygulamalarla önlemeye çalışılsa hatta bazı dönemler itibarı ile bunda başarı sağlanıyor gibi görünse bile, bu başarı görece ve geçicidir.

Söz konusu gerilik toplumsal huzursuzluk ve bunalımları ve buna bağlı olarak politik reaksiyonları potansiyel olarak bünyesinde taşıyacak, o da bir anlamda çatışma ve giderek gelişmenin iç dinamiğini oluşturacaktır. Diğer bir deyişle geri kalmış bir sosyo - ekonomik ve kültürel yapı siyasi çalkantı, bunalım ve dönüşümün bizzat varlık nedenidir.

Öte yandan bu durum uluslararası ekonomik konjüktürle bütünleşmeyi zorlaştırmaktadır. Örneğin Avrupa Topluluğu (AT) na başvuran Türkiye'nin önündeki en büyük güçlük, genelde kalkınma ve modernleşme sürecini tamamlamış bir ülke olmaktan ziyade, özelde bölgeler arası dengesizlik (geri kalmış bölgelerle gelişmiş bölgeler arasındaki her alanda var olan derin uçurumlar) dır. Kaldı ki kendi içinde asgari düzeyde bütünleşme sağlamayan bir ülkenin AT ile (özellikle de sosyo - kültürel alanda) kısa sürede bütünleşmesinin güçlükleri ortadadır.

Ancak bütün bu güçlüklerle rağmen Türkiye kendi iç dinamikleri ve kaynakları ile kalkınma sancıları çeken, moderleşme (çağdaşlaşma) yolunda çaba gösteren bir ülkedir.

2. GAP PROJESİNİN HEDEFLERİ

GAP (Güneydoğu Anadolu Projesi) bu çabalardan biri ve en önemlisi olarak gösterilebilir. 7'si Fırat, 6'sı Dicle üzerinde olmak kaydıyla sulamaya ve enerji üretimine yönelik toplam 13 fiziki ana alt yatırımdan oluşan projenin kalkınma hedefleri ve genel stratejisi bunu göstermektedir. Bu hedef ve stratejiler şöyle sıralanabilir:

1. GAP Projesi bölgenin sosyo-ekonomik düzeyini yükselterek bölgelerarası dengesizliği gidermeyi ve giderek Türkiye ekonomisine katkıları ile ulusal kalkınmayı hızlandırmayı,

2. Ekonomik durumun iyileştirilmesi sonucu bölgedeki siyasi bunalım ve reaksiyonları gidermeyi,

3. Bu iki unsurun gerçekleştirilmesi ile birlikte,

a) Uluslararası Dünya Konjktüründe ve komşuları (özellikle güney komşuları) nezdinde güçlü devlet olmayı, giderek orta-doğuda (özellikle islam-arap devletleri nezdinde) gelişmiş güçlü bir lider devlet olmayı gerçekleştirmeyi,

b) AT'ye katılmayı kolaylaştırarak ve hızlandırarak, süreç içerisinde bunu gerçekleştirmek yoluyla batı dünyası ile bütünleşmeyi hedeflemektedir.

Üçüncü hedefteki a ve b şıkları tamamen zıt gibi görünse bile; biraz derinlemesine ve detaylı incelendiğinde Türkiye'nin kimlik arayışındaki dualizm göstermesi bakımından önemlidir. Çünkü, aslında Türkiye bu her iki kartıda elinde bulundurmak, biri gerçekleşmezse diğeri kullanmak durumundadır.

Yukarıda görüldüğü üzere bu hedeflerden birinci ve ikincisi ulusal, üçüncüsü ise uluslararası düzeyde gerçekleşmesi beklenen hedeflerdir. Zaman açısından bakıldığında ise ulusal hedefler kısa ve orta vadeli, uluslararası hedefler uzun vadeli olarak değerlendirilebilir.

İçerikleri bakımından ilk hedef ekonomik ikinci ve üçüncü hedefler ise daha ziyade politik ağırlıklıdır. İkinci hedef ulusal, üçüncüsü ise uluslararası politikaları kapsamaktadır diyebiliriz.

Peki bu denli önemli, kapsamlı ve etkili olacağı beklenen bir proje makro düzeydeki hedeflere ulaşmadan evvel mikro düzeyde (yani kendi içinde) ki hedeflere nasıl ulaşacaktır?

Bunu anlamının yolu kapsamlı bir analizden geçer.

Bu analizi doğru yapmanın ön koşulu ise aşağıdaki soruların - öncelikle- irdelenmesini gerektirmektedir.

1. Bölgenin bu günkü durumu, darboğazları ve problemleri nedir / nelerdir?

2. Bu problemlerin giderilmesi için saptanan amaç ve hedefler nelerdir?

3. Bu amaç ve hedeflere ulaşmak için belirlenen strateji ve taktikler nelerdir? Diğer bir deyişle bu amaç ve hedeflere hangi yöntem(ler) kullanılacak ve bu yöntem(ler)e uyacak hangi araçlar kullanılarak söz/konusu işler başarılabacaktır?

3. BÖLGENİN PROBLEMLERİ VE ÇÖZÜMLERİ

Problemleri öncelik ve niteliklerine göre acil ve temel problemler olarak ayrabiliriz.

Bölgenin geri kalmış, gelenekçi bir toplumsal yapılanma içinde düşük bir gelir ve refah düzeyi ile çağdaş yaşam koşullarının çok gerisinde seyreden sosyo kültürel bir yapıya sahip olması, acil olarak çözülmesi gereken sorunların başında yer almaktadır. Ayrıca kırsal alanlarda çeşitli nedenlerle (ör: traktörlleşme sonucu) boşta kalan iş gücü ve ona bağlı nüfusun, kentlere göç etmesi sonucu, hızla artan kentsel problemleri önüne geçilmez bir biçimde artırdığından mutlaka durdurulması veya asgari düzeye indirilmesi gereken acil sorunlardan biridir.

Bir diğer acil çözülmesi gereken sorun da toprak mülkiyet ilişkilerindeki dengesizliktir. Bu dengesizlik o kadar ileri bir safhadadır ki, sorun kısa sürede çözülmezse, yarın GAP projesinin tamamlanması sonucu devlet, yaratmış olduğu olanakları sadece küçük bir toprak sahibi ve ağası imtiyazlı azınlığa sunmuş olacaktır. Çünkü nüfusun çok büyük bir kısmı (%5'i) toprakların çok büyük bir bölümünü (%65'i) denetler ve işletirlerken, nüfusun büyük çoğunluğu (%65'i) toprakların çok küçük bir bölümünü (%10'unu) işletebilmektedir.

Buna binlerce topraksız aileyi kattığımızda durumun vehameti daha da çarpıcı bir biçimde ortaya çıkmaktadır. Ör: Sadece Harran Ovasında mevcut 24 bin çiftçi ailesinin % 48'i, Şanlıurfa iline bağlı 689 köyde yaşayan 73.579 çiftçi ailesinin % 42,3'ü yani 31.145 aile topraksızdır. (2) Bu durum yani toprak mülkiyeti dağılımındaki dengesizlik Mardin, Siirt ve Diyarbakır'da daha da keskin ve çarpıcıdır. Bu çarpık yapılanma ve gelişme çok büyük çalkanulara gebe olacağından ekonomik gelişme ister istemez zaman zaman kesintiye uğrayacak giderek toplumsal kalkınmada amaçlanan hedeflere ulaşmak zorlaşacaktır. Hatta mümkün olmayacaktır.

Kısacası, düşük gelir düzeyi kırdan kente göç ve toprak mülkiyeti dağılımındaki büyük dengesizlik acil sorunlar olarak karşımıza çıkmaktadır.

Tabii bölgenin sorunları yalnız bunlar değil. Bu sorunlarla birlikte bölgenin konumundan kaynaklanan temel sorunları da mevcuttur. Bunlar:

- a) Düşük verimli arazi varlığı
- b) Eğitim ve sağlık hizmetlerinin yetersizliği (*)
- c) Kaynak kullanımı için gerekli bir planlama ve yönetimin bulunmayışı olarak özetlenebilir.

Bu sorunlar bölgenin, genel olarak bakıldığında görülen temel sorunlardır. Ancak GAP bölgesindeki - saklı- potansiyeller doğru bir bakış ve rasyonel bir yaklaşımla planlandığında sorunlar üstesinden gelinmeyecek nitelikte değildir. Çünkü, Güneydoğu Anadolu Projesi (GAP) ile 1, 633 Bin ha arazi sulanacak ve yılda 24 milyar kwh elektrik enerjisi üretilecektir. Bu rakamları Türkiye geneli ile karşılaştırdığımızda bu alandaki potansiyellerin asıl büyüklüğü ve önemi daha berrak bir biçimde görülecektir. Çünkü bölgenin Proje ile sulanacak arazisi (1.633 Bin ha) bütün Türkiye'nin devlet eliyle sulanan arazi ile eşdeğerdedir. Diğer bir deyişle Güneydoğu'da sulanacak arazi Türkiye'nin diğer bes bölgesinde sulanan arazi kadardır. Buna

(*) Ekonomiyle birlikte bölgedeki sosyal ve kültürel sektörlerde gelişmemiştir. Eğitim ve sağlık hizmetleri ülke standartlarının çok altındadır. Bu konu daha sonraki sayfalarda ayrıca işlenecektir.

paralel olarak GAP ile üretilecek enerji miktarı (24 milyar kwh/yıl) Türkiye'nin bualandaki toplam üretimiminin %70'ini oluşturmaktadır.(3)

Dolayısıyla bu iki büyüklük (yani su ve enerji girdileri) bize bölgenin tarım ve (tarıma dayalı) sanayinin ip uçlarını vermektedir. O halde bölge kalkınmasının motorize gücü tarım ve tarıma dayalı sanayilerdir diyebiliriz. Yani bölge bir tarım bölgesidir. Tarımda yapılacak aşama(lar) yeni sanayilerin gelişmesine önayak olacaktır.

Biraz daha detaylı bakığımızda bu savı şu belirlemelerle daha da güçlendirebiliriz.

3.1. Tarım

Bölgede, 1985 yılı itibari ile, yaklaşık 4.5 milyon insan yaşamaktadır. Bu nüfusun %50'si (hatta %50.1'i) kırsal alanda (yani köy, mezra, kom, oba gibi yerleşim birimlerinde) yaşamakta; olup kırsal alanda yaşayan nüfusunda %70'i (1,575,000 nüfus) tarımla uğraşmaktadır. Yani bölge insanının 1/3 (her üç kişiden biri) tarımla uğraşmaktadır. (*) Ve hali hazırda Türkiye'de üretilen mercimeğin %75'i, nohudun %43'ü, pamuğun %12'si, antepfıstığının %94'ü üzümün %21'i, narın %25'i, GAP bölgesinde yetişmektedir. (4) Yarı su ile birlikte ürün deseni daha da çeşitlenecek, kalite ve üretim daha da artacaktır. Dolayısıyla bu koşullar tarımsal sanayi'i bölgeye davet edecektir.

Ancak sorun bu kadar basit çözüleceğe benzemiyor. Çünkü bölgedeki tarımın ve sanayinin önünde (dev) sorunlar durmaktadır. Şimdi bunlara bir göz atalım:

1. Bölgenin Agro-Ekonomik koşulları iyi bir tarım için elverişsizdir. Çünkü yağış miktarı az ve dengesizdir. İklim sıcaktır. Kuraklık zaman zaman had safhalara çıkmaktadır. Bu sorun su ve sulama sistemleri ile asgari düzeye indirgenebilir.

(*) İstihdam dışı iş gücü ve ona bağlı nüfusu da hesaba katılmazda bu sayının teşkil ettiği büyüklük ve (giderek) önem daha net bir biçimde anlaşılabilir.

2. Modern tarım girdilerinin kullanılmaması (-na bağlı olarak tüketime yönelik ve düşük düzeyde üretim yapılması). Bölgede yıllardan beridir nadasa dayalı kuru ziraat yapılmaktadır. Su hemen hemen hiç yoktur. Bu nedenle tarımın ve bölgenin en temel sorunlarından biri su sorunudur. Bunun yanı sıra halen ilkel araçlarla tarım yapılmaktadır ve gübre kullanma alışkanlığı gelişmemiştir.

Oysa tarımda su ile birlikte mekanizasyona hızla geçilmesi, yeni gübreleme sistemlerinin kullanılması yukarıda söz konusu ettiğimiz üretimde verim, kalite ve çeşitinin artması için şarttır. Dolayısıyla bu koşullar sağlandığında tüketimden ziyade pazar için üretim yapılacak, geleneksel geri teknikler zamanla bırakılacak modern tarıma geçmenin yolu açılacaktır.

3. Bir diğer önemli sorun pazarlama (ve fiyatlandırma) sistemlerinin kurulması sorunudur. Bu baştan sona kadar bir sistemli süreci izlemektedir. Çünkü çiftçi / üretici GAP ile birlikte (tarımda) meydana gelecek dönüşümleri karşılayacak kapasite ve kalitede değildir. Yıllarca tüketim için üretim yapmış, dolayısıyla pazar (ve para) ekonomisi ile tanışmamıştır. Bu bağlamda genel ve mesleki bir eğitimi modern anlamda bir tecrübesi yoktur. Bu sorunun temelinde sosyo-kültürel gerilik, arazi mülkiyetindeki çarpıklık ve destek hizmetlerindeki (tarımsal yayım - eğitim ve örgütlenmedeki) bozukluklar yatmaktadır.

O halde, geçmişteki toprak reformu tecrübeleri de dikkate alınarak mutlaka yeni bir arazi düzenlenmesine gidilmeli, çiftçi / üretici mesleki eğitimden geçirilmeli, örgütlenme için (özellikle kooperatifleşmeye) gereken destek ve girdiler sağlanmalı, ucuz ve uzun vadeli kredilerle tarımda modernleşme hızlandırılmalı ve yeni pazarlama ağları / sistemleri ile birlikte fiyatlandırma politikası belirlenerek - bir an önce - devreye sokulmalıdır.

Kısaca formüle edersek;

- elverişsiz agro - ekolojik şartların değiştirilmesi,
- ilaç ve sulama suyunun uygun bir bileşimini gerçekleştirmekle beraber tarımda mekanizasyona geçilmesi,
- yeterli ve kaliteli tarımsal girdinin - özellikle kredinin - zamanında sağlanması,

- yeni örgütlenme, pazarlama sistem ve ağlarının kurulması,
- ve nihayet, uygun ve adil bir toprak dağılımı ile toprak ağalığının son vererek kırsal alanda topyekün bir kalkınmanın sağlanması, tarımdaki temel stratejiyi oluşturmalıdır.

Ayrıca tarımsal araştırmayla birlikte tarımsal eğitimin örgütlenmesi gerekir. Bu iki faktörün karşılıklı olarak etkili ve verimli olması için, bu araştırmaların sonucunda ortaya çıkan bulguların çiftçiye ulaşmasını sağlayacak yayım kanallarının kurulması ise zorunludur. (5) Ondandı sonra modern girdiler, ekip, makina, ekipman devreye sokularak süreç tamamlanmalı. Bunlar yapıldıktan sonra modern tarıma ulaşmada başarı sağlanır. Aksi takdirde bölgenin kısır ve verimsiz agro-ekolojik şartlarının da etkisiyle yapılanların amaca ulaşmadaki başarısı her zaman eksik ve tartışmalı olacaktır. Çünkü bölgedeki tarımsal arazilerin %16'sı sulak, %84'ü ise kuraktır. Bu koşulların sonucu olarak, nadasa dayalı kuru ziraat yapma yöntemi ve alışkanlığı çok yaygındır. Nadasa bırakılan arazinin tarımsal arazi içindeki payı yıllık %25'tir. Türkiye genel ortalaması için bu rakam %23'tür (6). Bu nedenle bölge çiftçisi susuzluğa dayanıklı ürünlere dayalı tarım yapmayı tercih etmektedir. (Daha doğrusu bu bir tercihten ziyade zorunluluğun sonucudur). Bu ürünler sırasıyla buğday, arpa, mercimek, nohut, pamuk, susam ve fıstık gibi ürünlerdir.

Bu koşulların hakim olması ve hüküm sürmesi oranında kalkınma ve moderleşmenin gerçekleşmesi de güçleşip gecikecektir.

3.2. Sanayiye Gelince;

Bölgede sanayinin geleceği tarıma bağlıdır. Çünkü - bölgede - kurulacak sanayinin temel girdilerini tarımsal ürünler teşkil edecektir. Bu durum tarımda meta üretimine geçmeyi sağlayacak, dolayısıyla pazar için üretime geçmeyi teşvik edecek, yeterli, kaliteli ve çeşitli ürünlerin sanayinin çeşitli kollarında yerleşmesine ve yaygınlaşmasına neden olacaktır.

Yeraltı kaynaklarının kullanımı bu sürece ayrıca katkı sağlayacaktır. Ancak bölgesel pazarın küçük olması, teşebbüs gücünün yetersiz (ve bilinçsiz) oluşu (*) var olan sermayenin bölge dışına akmasına ve nihayet yeterli düzeyde gelişmemiş bir iletişim ve ulaşım ağı ile, tarım dışı sanayi girdilerinin (su ve elektriğin şimdilik) yetersiz oluşu sanayileşmenin önünde duran dar boğazlardır.

Bölgesel pazarın küçüklüğü yurt içi ve yurt dışına (ihracata) yönelik üretimle aşılabılır. Zaten bölgedeki sanayileşmenin temel stratejisi ihracata ve ülkeye yönelik üretim olmalıdır.

Bunun yanısıra sosyo - kültürel yapının geliştirilmesi, alt yapının tesisi ve gerekli teşviklerin sağlanması ile müteşebbüssüzlük giderilecek bölge dışına akan sermaye de duracaktır.

Demek ki burada temel strateji;

- ihracat için üretim yapmak,
- gerekli alt yapıyı oluşturmak,
- yeterli düzeyde teşvik sağlamak ve,
- sanayileşmeyi özendirecek bir yapıya kavuşturmak şeklinde olmalıdır.

Peki bütün bunların yanında kalkınma nasıl sağlanacak, daha doğrusu hangi yol ve yöntemlerle başarıya ulaşılabılır. Şimdi de bu sorunun cevabını ırdeliyelim.

4. KALKINMA ALTERNATİFLERİ

Bölge için yapılan (Master Plan) çalışmalar(1) sonucu GAP projesinin başarılı bir biçimde yürütülerek hedeflerine ulaşması için üç alternatif kalkınma modeli ileri sürülmektedir. Buna üç farklı kalkınma senaryosu da diyebiliriz. Bunlardan biri suyu, diğeri enerjiyi bir öteki ise su ve enerji sektörlerinin deki verimli ve öncelikli yatırımları ön plana çıkarmaktadır.

(*) Özel yatırımların son yıllarda kamu yatırımları içindeki yeri Türkiye için %65, GAP'ta ise %45'tir. 2005 yıllarında bu rakamın GAP için %65, olacağı varsayılmaktadır

Birinci alternatif (A Alternatifi) maksimum sulamayı öngörmektedir. Diğer bir deyişle, bu senaryo, sulama ile ilgili bütün projelere öncelik verilerek bir an önce bitirilip devreye sokulmasını önermektedir. Tabi bu, bir anlamda başlamış öncelikli veya sulama ile direkt bağlantılı olan enerji yatırımları dışında diğer bütün enerji ve verimli olmayan kamu yatırımlarının durdurulması anlamına gelir.

Bu durumda kalkınma hızı (yani GSI:H Büyümesi - 2005 yılı baz alındığında, yıllık ortalama) %7.7 olarak gerçekleşecek, 2005 yılına varıldığında kişi başına düşen GSBH 1,778 bin TL. ye ulaşacaktır.

Bu senaryo uygulamaya konulduğu takdirde GAP'taki kamu (sulama+enerji) yatırımları için toplam 28 Trilyon 800 Milyar TL.'ye ihtiyaç hasil olacaktır. Ayrıca (bu toplam içinde olmak üzere) 6,100 milyon ABD dolarına ihtiyaç olacak ki bu toplam yatırım payının %29'u gibi önemli bir kısmını kapsamaktadır(*)

İkinci senaryo (yani Alternatif B) ise maksimum elektrik üretimi öngörmektedir.

Bunun için yapılacak iş, başlamış ve acil sulama projeleri dışındaki projelerin durdurulması, buna karşılık bütün HES (Hidro Elektrik Santrali) ve diğer enerji yatırımlarının devreye sokulmasıdır. Bu senaryonun gerçekleştiği varsayıldığında büyüme hızı 7.3'e düşmekte, ama kişi başına düşen GSBH 1, 842 bin TL'ye yükselmektedir. Ayrıca maliyet de düşerek, 5 milyar 400 milyonu ABD doları olmak üzere toplam 22 trilyon 400 milyar TL olmaktadır.

Tabi böyle bir kalkınma tarzı suyun maksimum faydalarını düşürmekte, giderek geniş halk kitlelerinin refahını, yani kalkınmanın tabana yayılarak gerçekleşmesini önleyeceği tehlikesini taşımaktadır.

Üçüncü senaryo (Alternatif C) ise daha yavaş ama daha istikrarlı bir büyümeyi önermektedir. Şöyle ki;

Bu senaryo, su ve enerji sektörlerindeki başlamış, acil ve karlı kamu yatırımlarına öncelik tanımakta, bunların dışındaki, başta su ve enerji sektörü olmak üzere, diğer kamu yatırımlarının belli bir müddet askıya alınmasını önermektedir. Bu durumda tabi ki toplam maliyet ile birlikte kalkınma hızı da düşecektir.

(*) 1988 yılı ortası, 1350 TL/ABD Doları üzerinden hesaplanmıştır.

4,900 milyonu ABD Doları olmak üzere 20,600 milyar TL maliyetle birlikte kalkınma hızı 6.8 olarak gerçekleşecektir. Bu senaryoya göre tarımda yıllık artış oranı %4 olarak gerçekleşmesi beklenirken, sanayide bu rakam %9.4'e ulaşacak, bununla beraber yıllık nüfus artış hızı ise %3 olarak gerçekleşecektir. Kişi başına düşen GSBH ise B senaryosundan küçük, A'dan büyük bir miktar olan 1,784 bin TL olacaktır. GSBH'nin bu senaryodaki yıllık artış hızı ise %3.7dir.

Şimdi bu durumda yapılacak iş elbette, GAP Projesinin, bölgenin ve ülkenin gerçeklerine uyacak alternatiflerden birini seçerek uygulamaktır. Tabii bu aynı zamanda siyasi bir tercihi de beraberinde taşır. Siyasi iktidar(lar)ın ve icra organ(lar)ının her zaman bu kaygısı vardır. Ama bölgede ve ülke çıkarlarının söz konusu olduğu yerde bu kaygılar bir kenara bırakılmalı, meselelere doğru teşhisler konulduktan sonra çözümü için cesaretle üzerine gidilmelidir. Yoksa yapılan işin, getireceği yararlar bir yana sonuçta kapanması zor derin yaralar bırakması içten bile değildir.

Bu bağlam ve anlayış içinde bizim önerimiz C senaryosudur. Çünkü GAP ekonomi ağırlıklı bir projedir. Ama bu proje ile sosyo kültürel dönüşümler de kaçınılmazdır. Dolayısıyla sosyal alanda da bazı yatırımlara (eğitim, sağlık vb) gidilmeli ve çalışmalar yapılmalıdır. Bu gün GAP Bölge ve Türkiye kamuoyunun gündemine yanlış girmiştir. Daha doğrusu, bazı siyasi kaygılarla izlenen yanlış politikalar, yanlış tanıtım ve propagandalar sonucu GAP Projesi kamuoyunca yanlış anlaşılmaktadır.

GAP deyince başta bölge halkı olmak üzere Türkiye geneli Atatürk Barajı ve Urfa tünelleri gibi fiziki büyüklükleri anlamaktadır. Oysa bunlar yalnızca GAP'ın önemli olmakla beraber bir iki ünitesidir. GAP Projesi bu fiziki altyapı yatırımları ile birlikte eğitim, sağlık, sulama, pazarlama, ulaşım, tarımsal modernizasyon, sanayi gibi bir takım sektörlerin entegre bir biçimde koordinasyonundan oluşmaktadır. Yani fiziki yatırımlar sadece aysbergin su üstünde görünen yüzüdür. Asıl önemli olan, görünmeyen yüz olarak tabir edeceğimiz (yatırımlarla birlikte) bölgede meydana gelecek "sosyal gelişme ve değişim"dür. O nedenle, burada önemli olan bu sosyal gelişme ve değişimi planlamak, yönlendirmek ve hızlandırmaktır.

Yani insana gereken önemi vermektedir. Yapılanlar sonuçta insan için olduğuna göre, bu dev projenin boyutları içinde İNSAN UNSURU unutulmamalı, ihmal edilmemelidir. Çünkü bu geçişi sağlayacak, dönüşümü - transformasyonu - gerçekleştirecek olan unsur insandır. Refah düzeyi yükseltilmek, gelir düzeyi dengeli hale getirilmek, eğitim - kültür ve hayat standartları çağdaş dünya standartlarına ulaştırılmak istenen insandır. (Yani insan her yerde ve projede olduğu gibi buradada amaçtır). Yatırımlar ise buna ulaştırılacak birer araçlardır.

O nedenle;

Kalkınma hızını yükseltip, yatırımlara maksimum düzeyde ağırlık verdiğimiz takdirde, onu karşılayacak düzey, kalite ve kapasitede bir toplum yaratmazsanız, o zaman sosyal bunalımlar ve toplumsal çalkantılar kaçınılmaz olur. Yani, bir yandan insan kaynaklarını geliştirmeden ve daha nitelikli hale getirmeden, bölge dışından getirilen insan ve teknoloji ile fiziki yatırımlar gerçekleştirdiğinizde, terazinin bir kefesini diğerine nazaran bir daha dengelenmeyecek ölçüde ağır basabilir ve bu dengesizliğin sürekliliği tehlikesi doğabilir. Bunu aşmanın yolu ise karşılıklı dengeli, istikrarlı bir kalkındır. Sırtım, bunu da bize C senaryosu sağlayabilir.

Çünkü Senaryo C diğer ikisine nazaran daha yavaş ama daha istikrarlı ve gerçekçi bir kalkınmayı öngörmektedir. Bu senaryo su ve enerjiden optimum düzeyde faydalanılması, su ve tarlada verimli kullanımın koordinasyonunun daha iyi sağlanması, sanayedeki gelişme hızının yüksek tutulması ile bölgeyi - pyekün kavrayacak bir kalkınma anlayışı taşımaktadır.

Ayrıca maliyeti düşürmek kaydıyla bütçeye getireceği yükü hafifleteceği gibi, diğer bölgelerle uyumlu bir kalkınmayı dolayısıyla geçiş sürecini biraz uzatsa bile kontrol altında tutmayı hakim kılan bir alternatif konumuna gelmektedir senaryo C.

Diğer bir deyişle, C senaryosunun uygulanması halinde askıya alınacak acil olmayan-su ve enerji- yatırımlarının kaynak ve ödenekleri acil olan sosyal ve kültürel alan alt yapı yatırımlarına kanallene edilmelidir. Böylece topyekün, istikrarlı ve her alanda birbirini tamamlayan dengeli bir kalkınmadan bahsedilebilir. Aksi takdirde dengesiz ve bunun sonucu verimsiz, istenmiyen bir gelişme (veya

gelişmeler) söz konusu olabilir ki bu da hiçbir zaman arzulanmış bir durum değildir.

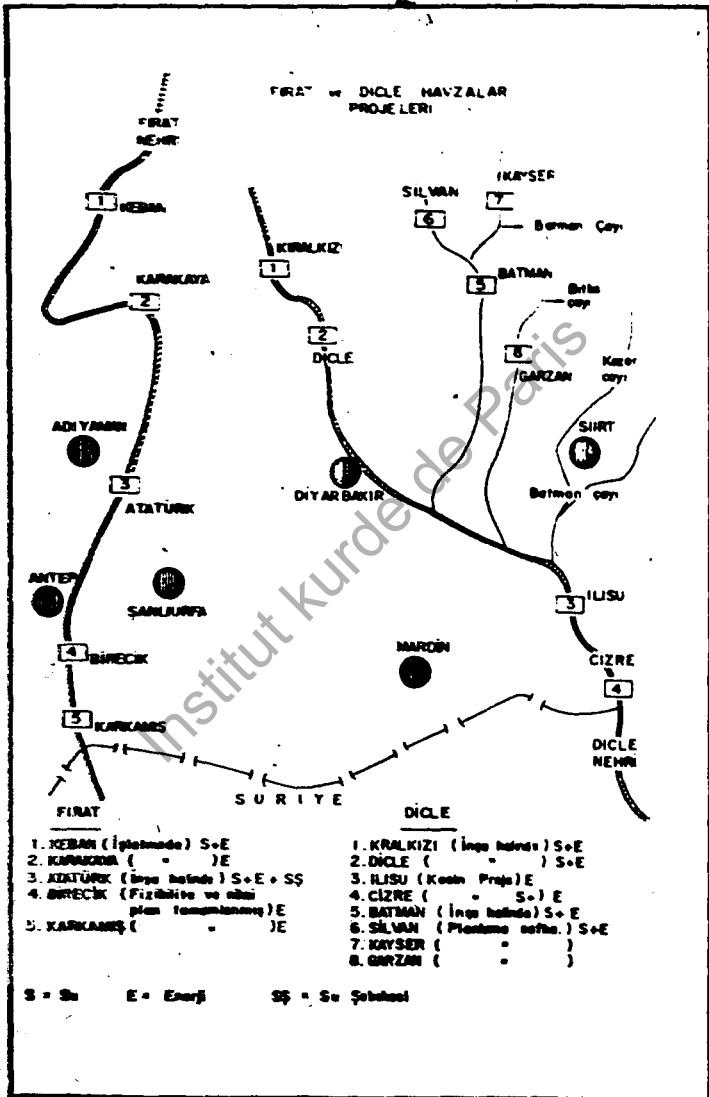
TREND PROJeksiYONLARI

(Geçmişteki gelişmenin aynen devam etmesi durumunda Bölge Sosyo - Ekonomisinin gelecekte nasıl olacağını ifade eder.)

| Trend Projeksiyonu Normal Seyri 1985 yılı | Alternatif Senaryo Projeksiyonları (Planlanan Gelişme) 2005 | Alternatif Senaryo Projeksiyonları (Planlanan Gelişme) 2005 | | |
|---|---|---|-------|-------|
| | | A | B | C |
| Yıllık Büyüme Hızı (%) | | | | |
| Bölge Ekonomisi GSBH | 4.7 | 7.7 | 7.3 | 6.8 |
| Tarımsal Büyüme | 2.7 | 4.9 | 4.0 | 4.0 |
| Sanayi Büyümesi | 6.0 | 10.0 | 9.8 | 9.1 |
| İnşaat Sektörü | 4 | 6.6 | 6.4 | 5.9 |
| Hizmet Sektörü | 5.8 | 9.0 | 8.6 | 8.1 |
| Toplam Nüfus | 2.9 | 3.9 | 3.3 | 3.0 |
| Kentsel Nüfus | 4.2 | 5.5 | 5.0 | 4.6 |
| Kırsal Nüfus | 1.2 | 1.6 | 0.7 | 0.7 |
| Kişi Başına GSBH(1000 TL.) | 1.8 | 1.778 | 1.842 | 1.784 |

Kaynak: Master Plan





**GAP BÖLGESİNDE VE PROJESİNDE BAZI
BÜYÜKLÜKLER**

| 1. GAP | Sulama | Enerji | Maliyet | Milyar TL | |
|----------|-----------|---------------------|---------|-----------|---------|
| | (ha) | (Milyar kwh/yıl) | Sulama | Enerji | Toplamı |
| Toplam | 1.633.000 | 24. | 3.248 | 2.352 | 5.600 |
| A. Fırat | 843.000 | 8.9 | | | 1.934 |
| Diğer | 790.000 | 15.1 | | | 3.666 |

| | | |
|---------------------------------------|----------------------------------|------------------------------------|
| 2. Ortalama Nüfus Yoğunluğu | GAP 58 kişi / km ² | TÜRKİYE 65 kişi/Km ² |
| GAP' ın Toplam Nüfus İçindeki Payı | 1945 %7 | 1985 %8.5 |
| Kentsel Nüfus | GAP %49.9 | TÜRKİYE %53 |

| | | |
|---------------------------------|-------------|---------|
| 3. Kişi başına üretim kg/yıl | GAP | TÜRKİYE |
| Buğday | 406 | 336 |
| Et | 15.2(ihraç) | 13.4 |
| Süt | 95.1 | 112.4 |

5. SONUÇ

Sonuç olarak şunu belirtelim ki, bir ülkenin kalkınmışlığının veya modernliğinin ölçüsü bu gün artık sanayisi, teknolojisi, bilimi ve rejimi yani demokrasisi ile ölçülmektedir. Diğer bir deyişle, "demokratik ölçüler" içinde, "çağdaş bir refah düzeyi" bu oluşumun simgeleridir.

Oysa bölge, sanayinin yerine tarım ağırlıklı bir konumdadır. Bunu aşmanın yolu modern bir tarımla sanayileşmeye ulaşmaktır. Yani modern bir tarımın ardında (hatta onunla birlikte) sanayileşme öngörülerek uygulamaya konulmalıdır.

Bölge bir tarım bölgesi olmasına rağmen, kalkınmanın mihenk taşı sanayileşmedir diyebiliriz. Çünkü sanayileşme geriliği kapatacak ve modernleşmenin yolunu açacak tek unsurdur. Ancak bu alanda da, bilindiği gibi, güçlükler vardır. Sermaye, kaliteli emek ve pazar yetersizlikleri bu güçlüklerden bir kaçıdır.

O nedenle, bu güçlükler, sanayileşmenin gelişmesi için mutlak sürette aşılmalıdır ve toplum sanayileşmeye doğru kanalize edilmelidir.

Bu olguyu gerçekleştirmek her toplumun özgül koşullarının doğru bir tahlili ona göre yöntemlerin geliştirilmesi ile olur. Bu yapıldığı takdirde amaca ulaşmada epeyce yol katedilmiş olunacaktır.

Çünkü, Sanayi toplumları hızla harekete geçiren, bir anlamda topraktan söken ve toplumsal değerleri hızlı bir değişmeye uğratan bir sosyolojik ilişki ağı oluşturmaktadır. Bu oluşum içinde toplumsal ihtiyaçlar ve ona bağlı olarak bilinç düzeyi gelişir, yükselir.

Gelişme artan kaynaklarla dengelenmelidir. Bu yapılamazsa, ciddi sosyal çalkantıları gündem dışı tutmak olanaksız olur. (6) Yani sosyal gelişme ve ihtiyaçlar onları tatmine yönelik kaynakların üstünde olduğu sürece sosyal çalkantılar kaçınılmaz olacaktır. Çözüm, kaynakların ihtiyaçların üstünde (veya en azından eşitinde) olmasını sağlamaktır. O halde kaynak ve ihtiyaçlar böyle bir ilişki ve denge içinde planlanmalı ve bu gerçekleştirilmelidir. Bu da, baştan beri üzerinde durduğumuz gibi, GAP'taki saklı potansiyellerin dışlaştırılarak realize edilmesi dengeli ve adil bir biçimde kullanılır ve dağıtılır hale getirilmesi demektir.

KAYNAKLAR

1. GAP Master Plan Çalışması, Nihai Rapor Cilt II, Nisan 1979, Şanlıurfa.
2. Eraydın, A., "GAP'ın Bölge Yerleşme Düzenine Olası Etkileri", 1. Urfa - Harran Kalkınma Sempozyumu, TZDK Yayını No: 49, Ankara, 181, 1988.
3. Balaban, A., The Southeastern Anatolion Project, A.Ü. Basımevi, Ankara, 4, 1988.
4. Master Plan Çalışması, y.a.g.e., S. 2.3.
5. Tekeli, İ., "Devletçilik Dönemi Tarım Politikaları", Türkiye'de Tarımsal Yapılar (1923-2000), Derleyenler : Şevket Pamuk ve Zafer Toprak, Türkiye Sosyal Bilimler Dergisi, Yurt Yayınları No: 18, 42.
6. Önder, İ., "Tarımdan Kaynak Aktarma Mekanizmaları" Türkiye'de Tarımsal Yapılar (1923 - 2000) S. 95.
7. Önder, İ., y.a.g.e., s. 102.

Institut kurde de Paris

II

**DOĐU VE GÜNEYDOĐU'DAKİ
GELENEKSEL TOPLUMSAL YAPININ
BUGÜNKÜ YAPISI VE GELECEĐİ**

Institut kurde de Paris

1. GİRİŞ

Çağımızda bilim ve teknoloji baş döndürücü bir hızla gelişmekte, bu hız 20. yüzyılın son çeyreğinde astronomik rakamlara ulaşmaktadır.

Rönesasla başlayan bilimsel gelişmeler aydınlanma çağına olgunluk ve yetkinlik düzeyine ulaşırken 19. yüzyılın başlarında toplumlar bir Rönesans düşünürü olan F. Bacon'un "Bilgi kuvvettir" tesbitini adeta doğrularcasına bilgiyi uygulama safhasına büyük bir etkinlikle geçirmiş bu yolla çevresini denetleyerek değiştirmiş ve ona daha hakim olmaya başlamıştır.

Bilimin teknikle birleşip uygulama safhasına geçirmesi makinalaşmayı, makinalaşma da sanayileşmeyi yaratmıştır. Bundan sonradır ki sanayi, teknoloji ve bilim üçlemesi birbirini karşılıklı olarak etkileyerek yukarıda bahsettiğimiz hızlı gelişmeleri yaratmıştır. Söz konusu gelişme sosyal, siyasal ve kültürel alanda da değişmelere yol açmış, bu değişme ve değiştirme işi insan ve toplumla sınırlı kalmayıp onların ilişkilerini ve bu ilişkileri düzenleyen siyasal sistemleri de etkilemiştir.

Bu değişimin boyutları yerden yere, ülkeden ülkeye değişmiştir. Günümüz Türkiye'si ve onun bir parçası olan Güneydoğu Anadolu Bölgesi de bu gelişmelerden kendine düşen payı almış, yeni bir toplum -yavaş yavaş- ortaya çıkmaya başlamıştır. GAP bu değişim ve gelişimin bir ürünü olduğu gibi aynı zamanda nedenidir de.

Değişimin gün be gün artarak sürüp gittiği bir yerde elbette eski geleneksel yapılar da nasibini alacaktır. Bu durum sözkonusu - eski - sistemlerin çözülmesine giderek karmaşık ekonomik ve toplumsal ilişkilerin görülmesine neden olacaktır. Başka bir değişle, yapı değişikliği görülmekte gelenekçi yapı (aşiretçi ve toprağa bağlı feodal sistemler) giderek çözülmektedir. Peki nedir bu çözülen ve bunun sonucu meydana gelen toplumların yapısı.

Günümüzde geniş anlamda 2 tür toplum söz konusudur. Bunlar modern toplum ile gelenekçi toplumdur. Bu toplumları birbirinden

ayırır temel özellikler vardır. Günümüzde gelenekçi toplumdan modern topluma - bölgeden bölgeye hızı değişmekle birlikte - bir gidiş vardır. Yani bir değişme vardır ve bu değişme modern toplumun lehine gelişmektedir.

Modernleşme iktisadi alanda sanayileşme siyasi alanda ise halk kitlelerinin idareye artan ölçüde katılmalarıyla ölçülür. Modernleşmenin başında bulunan toplumlara "geleneksel" (Güneydoğu Anadolu Bölgesi bizce bu statüdedir) varış noktasında bulunan toplamlara ise "sanayi toplumu" veya "modern toplum" diyebiliriz.

Bu iki toplum tipini (Türkiyede ve japonya da Modernleşme Denemeleri adlı eserinde Ozankaya'nın da belirttiği gibi) şu özellikleri ile birbirinden ayırmak mümkündür.

Geleneksel Toplum,

- Toprağa, yani tarıma ve hayvancılığa bağlı bir ekonomi,
- İlkel bir teknoloji ve zayıf bir üretim,
- Toprak sahibi seçkinlere, bölgencilğe ve kan bağına dayanan bir siyasi yapı,
- Üstte "seçkin" yönetenler, altta ise yönetilen "basit" halk kitlelerinden oluşan hiyerarşik ve iki ögeli bir sosyal sınıf yapısı,
- Geniş ve üretim birimi olan aile yapısı,
- Yaygın bir ummilik (cehalet) ve kaderci bir hayat görüşü arz eden bir karaktere sahiptir.
- Ayrıca statü ve rollerin kişilerin ne yaptıklarına göre değil, kim olduklarına göre dağılması, (yani statünün doğuştan gelmesi),
- Kanun ve kuralların kişiye göre değişen bicimlerde uygulanması,
- Görev ve hakların sınırlarında belirsizlik olması da bu toplumun temel özellikleridir.

Böyle bir toplumun insan tipi ise otoriter insan tipidir. Bu tip kendinden yaşlılara, sorgusuz, sualsiz saygı gösterir, kendinden küçüklerden ise böyle bir saygı ve itaat bekler. Fertler arası ilişkilerde dengesizlik hakimdir, bir tarafın kuvvetli, bir tarafın zayıf olduğu düşüncesi vardır.

İncelediğimiz toplum (Güneydoğu Anadolu Bölgesi toplumu) yukarıda bahsettiğimiz özellikleri içeren veya bu özelliklere uygun davranışlar, ilişkiler gösteren bir toplumdur. Bundan ötürüdür ki, biz araştırmamızda bu toplumu (özellikle aşiretleri) yeri geldikçe geleneksel bir toplum olarak andık. Ve bu toplumun daha önce incelediğimiz değişkenlerin ve daha sonra değerlendireceğimiz faktörlerin etkisiyle modern topluma bir gidiş izleyen özellikler gösterdiğini ortaya serdik.

Söz konusu modern (sanayileşmiş) toplumun özellikleri ise şunlardır:

- (Modern) tarım ile birlikte sanayi ve hizmet sektörüne dayanan iktisadi bir yapı,

- Yüksek bir iktisadi verimlilik; tarımın ticaretleşmesi yani tüketim için değil pazar için üretim yapılması ve para ekonomisinin kurulmuş olması,

- İki ögeli toplumsal sınıf yapısı yerine geniş, yatay ve dikey toplumsal hareketliliğin olması,

- İktisadi bir biçimden çıkmış dar bir aile tipi,

- Yönetime, (giderek) artan ölçüde gerçekleşen siyasi katılım,

- (Tarımda makinalaşmanın sonucu) nüfusun tarım sektöründen sanayi sektörüne göçü sonucu meydana gelmiş büyük kentlerin varlığı bu toplum tipinin temel özellikleridir.

Bu toplumsal yapının insani ise çevresine hakim ve çevrede hüküm süren kanunların anlaşılır olduğunu bilen böylece çevresini kontrol edebilen, kendinden aşağıdaki insanlara bakıp teselli bulmayı değil, kendisinden önde olanları örnek alan bir insan tipidir.

Bölgedeki aşiret ve feodal sistemin hakim olduğu yapı gerek kendi iç dinamiklerinin gelişmesi ile gerekse devreye sokulan dış dinamiklerin (GAP'ın etkileri) sonucu olarak giderek çözülmekte yeni bir toplumsal yapıya (modern topluma) doğru yol alma sürecine girmektedir.

Bu yolun sonunda duran modern topluma ne zaman ulaşılacağı ise bu gelişme ve değişimin hızına bağlıdır. Hıza ivme kazandıracak faktörler yukarıda yazdığımız iç dinamikler ile dış dinamiklerin iyi tesbit edilmesi, incelenmesi, planlaması ve uygulanmasıdır.

Şimdi önce aşiretçi ve feodal yapının kısaca analizini yapacak, ardından bu yapının çözülme sürecini irdeleyerek değişme ve çözülmenin yönünü ve nedenlerini ele alacağız.

2. DOĞU VE GÜNEYDOKUDAKİ AŞİRETLERİN SOSYAL-ÖRGÜTSEL VE POLİTİK YAPISI

Toplumsal Yapı

1. Sosyal bir organizasyon olarak aşiret (*) gelenekçi bir toplumsal örgüye sahiptir.

2. Aşiret kapalı bir toplum biçimine sahip olup, bu yanılla, kültürel özelliklerini günümüzde de muhafaza etmektedir.

3. Aşiret içte gelenekçi bir toplumsal yapıya sahip olduğu gibi dışta da içinde barındığı toplumun gelenekçi olduğunun bir kanıtıdır.

4. "Otoriteye bağlılık", "mutlak itaat", "doğuştan gelen statü", "biz duygusu"na dayanan ilişkiler yaşama biçimine hakim olan davranış biçimlerinden sadece bir kaçıdır.

5. Aşiret göçebe ve yarı göçebe bir yaşama biçimi ile, hareketli bir nüfus ve hızlı bir nüfus artışına sahiptir.

(*) Aşiret sözü ile kastedtiğimiz Doğu ve Güneydoğu yaşayan aşiretlerdir.

Sosyo Kültürel Yapı: (Kan Davası, Eşkiyalık, Kaçakçılık)

6. Başta doğal çevreye (vahşi hayvanlara, doğaya, soğuğa, doğal afetlere) karşı, sonra sosyal çevreye (insan gruplarına) karşı korunmak için insanların, bir araya gelerek meydana getirdikleri aşiret birliği "aile-çadır- zom - oba - tayfa- kabile" gibi birimlerinden oluşmaktadır. Bu oluşumun kökleri bozkır kültürüne dayanır.

7. Yukarıdaki 4., 5. ve 6. maddelere bağlı olarak aşiret, "birlikte saldırı" ve "birlikte savunma" mekanizması geliştirmiştir. Bu yöntem aşiretin başvurduğu en doğal ve en büyük savunma aracıdır.

8. Sosyo - ekonomik ve politik sorunların neden olduğu öldürme olayları birlikte savunma ve birlikte saldırı zihniyetinin yardımı ile kan davasına dönüşür. Kan davası kendine has kurullarla işler ve barışma ile çözümleninceye kadar birkaç kuşağı kapsayarak devam eder.

9. Eşkiyalık, zaman zaman baskı unsurlarına, ağalık ve reislik rolüne karşı ortaya çıkan bir direnme biçimidir.

10. Kaçakçılık, sınır boylarındaki nüfus artışının ortaya koyduğu gerilimleri önleyen bir tampon mekanizmasıdır. Bu mekanizma sınırın iki yakasında bulunan aşiretlerin dil, din, aile ve akrabalık kurumları tarafından desteklenmektedir.

Aile ve Akrabalık İlişkileri

11. Aşiret sisteminde kan bağı çok güçlü olup bu bağ aile, akrabalık, soy ilişkileri ile birlikte aşiret içi ve aşiretler arası ilişkileri de belirlemektedir.

12. Aşiret ataerkil bir aile yapısına sahiptir. Bu aile yapısı içerisinde erkek çocuğun yeri ve önemi çok büyüktür.

13. Aile içi ve aileler arası sosyal ilişkiler geleneksel olarak süre gelen belirli örf, adet ve töre gibi normlara bağlıdır.

Politik Yapı

14. Bu sosyal ve ekonomik düzen içinde aşiret kendine özgü kurum ve kuruluşlar geliştirmiştir. Aşiret reisliği, şeyhlik - kimi yerlerde reislik ile birlikte ağalık - vardır.

15. Zaman zaman kontrol altında tutmak ve bu gibi kurumları ortadan kaldırmak için, aşiret reisleri sürgüne gönderilmiştir. Sürgünlerden sonra meydana gelen otorite boşluğu devlet tarafından doldurulamamış. Böylece sürgünler reislerin güçlerini zayıflatacağı yerde, aksine otoritelerini pekiştirmiş ve saygınlıklarını artırmıştır.

16. Çok partili sisteme geçme ile birlikte aşiretler birer oy deposu olarak çok büyük önem kazanmıştır. Bu durum aşiret reislerinin politikada fiilen yer almalarına yol açmış, politika reislerin gücüne güç katmış aşiret sisteminin işlemlerini - adeta - teşvik etmiştir.

17. Güneydoğu'lu aşiret reislerinin bir kısmı merkezi idare ile çatıştıkları halde diğer bir kısmı merkezi idare ile bağdaşmıştır. İdare ile bağdaşanlar yalnızca reislik rolünü üstlenenler olduğu halde karşı gelenler aşiret reisliğinin yanında "liderlik" dini liderlik fonksiyonlarını da benimsemişlerdir.

18. Bu çatışmaların kökeninde ve çatışmanın yönünün şekillenmesinde, alevi-sunni çatışmasının rolü büyüktür.

Değişim Olgusu

19. Hızla gelişen ve değişen koşullar karşısında aşiretçi yapı hergün biraz daha çözülmektedir. Bu süreç, GAP'ın getireceği yenilik, teknoloji ve olanaklarla birlikte nüfusun hızlı bir şekilde artışı, tarımda makinalaşma ve sulama ile birlikte yeni tekniklerin kullanılması, gelişen ve yerleşen kitle iletişim ve ulaşım araçları ve yeni kurulan altyapı sistemleri karşısında yakın bir gelecekte tamamlanarak aşiretçi ve gelenekçi yapıyı tamamen parçalayacaktır.

20. Halen göçebelikten yarı göçebelige ve giderek yerleşik hayata, hayvancılıkla birlikte tarımcılığa doğru hızlı bir gidiş ve

bununla birlikte kırsal alandan kente doğru da bir nüfus hareketliliği gözlenmektedir. Bu mobilite gelişen ve değişen koşulların bir sonucudur.

21. Yerleşik hayata geçiş ve şehir ile köy arasındaki mobilite aşiretçi sistemin çözülmesini hızlandıran başka bir temel etken olmaktadır.

3.GELENEKÇİ (FEODAL VE AŞİRETÇİ) YAPININ ÇÖZÜLMESİ

Eski sistemin değişmesini sağlayan nedenler genel olarak çağımızda temel değişikliklerinde kökeninde bulunan nedenlerdir. Bu bağlam ve ilişki içinde eski sosyal - kültürel yapının çözülmesini sağlayan herbiri ekonomik yapıya sıkı sıkıya bağlı olan nedenler vardır. Bunlar, başta GAP Projesi'nin devreye girmesi vebuna bağlı olarak, nüfus artışı, tarımda makinalaşma (sulama) ve yeni teknikler, yeni kitle iletişim araçları, sanayileşme, şehir ve köy (kırsal alan) arasındaki mobilite ve diğer faktörlerdir. Şimdi sırası ile bu faktörlere değerlendirme bazında, biraz daha yakından bakalım.

3.1. Çözülmenin Nedenleri

1) Nüfus Artışı

Güneydoğu Anadolu'da feodal yapıyı, yani statükoyu parçalayacak temel unsur nüfus artışı ve bu oluşumun tarımdaki makinalaşma ile çok dinamik bir kimliğe bürünmesidir.

Öte yandan normal bir şehirleşmeden bahsedemiyoruz. Çünkü söz konusu nüfus artışı sadece demografik bir yığılmaya neden oluyor. Nüfus artışı ve makinalaşmanın başlaması kapalı gruplarda, özellikle dış ilişkiler alanında değişmeler meydana getirmektedir. Böylece üretim ve tüketim mallarının alınıp satıldığı yerler, idari işlerin cereyan ettiği yerler, nüfus ve askerlikle ilgili işlerin yapıldığı yerler bu koşullar altında değişmektedir.

Örneğin GAP Bölgesi illerinden en az nüfusu olan Adıyaman'ın nüfusu 1980'den 85'e %31.69 oranında artmıştır. Bu artış sırası ile

Diyarbakır'da %36.61, Gaziantep'te %35.64, Mardin'de %28.67 (en düşük artış), Siirt'te %27.74, Şanlıurfa'da %55.38 (en yüksek artış) olarak gerçekleşmiştir. 1980 yılında 602 bin olan Şanlıurfa'nın nüfusu 1985'te 193 bin artarak 795 bine ulaşmış, bu artışın 96 bini şehir merkezinde 97 bini de kırsal alanda olmuştur.

Yukarıda vermiş olduğumuz rakamlar hızlı bir nüfus büyümesinin bariz bir şekilde gözler önüne sermektedir. Fakat buna paralel olarak modern anlamda bir şehirleşme şimdilik görülüyor.

Mesela Diyarbakır'ın halen var olan 28 mahallesinin 15'inde, Urfa'nın 31 mahallesinin 10'unda gecekondulaşma hakimdir. Bu durumda Urfa ve Diyarbakır şehir merkezlerindeki imarsız alanın toplam yerleşme alanı içinde payı %60'dır.

Normal bir şehirleşme olayının olmadığı büyümenin tamamen demografik bir yığılma olduğu, bu yığılmanın fonksiyonel bir duruma getirilmediği ve ayrıca şehirleşme ile birlikte sanayileşme ve modernleşmenin gerçekleşmediği bir gerçektir. Buna rağmen demografik yığılma ve onun sonucu oluşan "özgün şartlar" gene de feodal yapıya dayanan statükoyu ergeç parçalayacaktır.

Öte yandan kaynakların kıt olması, olan kaynaklarında yeterince verimli bir biçimde kullanılmaması artan nüfusu besleyemeyince yeni iş olanakları bulmak için "göç" olmaktadır. Göç köy, kent arasında dialog vesilesi olmakta değerler aktarımını gerçekleştirmektedir. Başat olan değerler şehrin (ve sanayileşmenin) değerleri olduğundan bu ilişkide denge kırsal alanın (köyün yani bir anlamda gelenekçi yapının) aleyhine bozulmaktadır.

2. Tarımda Makinalaşma, Sulama ve Yeni Teknikler

Birkaç yıl öncesine kadar yaygın olan tarım araçları karabasan, kağrı, kotan (pulluk), tırpan, tırmık gibi ilkel tarım araçları idi. Örneğin 1983 yılında (Tarım istatistiklerine göre) bölgede varolan 26.488 Traktöre karşılık Gaziantep hariç 5 ilde toplam 86.316 karabasan ile 44.350 dövenin varlığı tesbit edilmiştir.

Ziraat genellikle nadasa dayanan kuru ziraat şeklinde yapılır. Az miktarda olan su köylünün kendi olanaklarıyla açtığı kuyulardan sağlanmaktadır. Ancak bu durum giderek değişmeye başlamıştır. Günümüzde durum artık tamamiyle farklıdır - gelecekte daha farklı olacaktır - diyebiliriz. Son görünen tablo şöyledir:

Tarımda artık makinalaşmaya geçilmiştir. Aşağı yukarı bütün köylerde-her birinde en az 2 tane - traktör vardır. Traktörlerin tümünün en az bir takım diğer tarım araçları vardır. Bunlar romörk, pulluk, patoz, savurma, bazılarında biçer makinalarıdır. Ayrıca biçer-döver makinasına sahip köylerde mevcuttur. Biçeri olmayan ama bol miktarda ekini olan bazı köyler dışardan biçer-döver getirmektedirler.

Böylece tarım süreci baştan sona kadar makinalarla yürümektedir. Tabi bu arada tek-tük de olsa özellikle biçimde turpan, orak; kaldırmada, pulluk (kotan): çekimde kağrı, at arabası gibi ilkel aletlere rastlanmaktadır. Her köyde sayıları birkaçı bulan ve çok fakir olan bu türden çiftçiler ekini dövme ve savurma işini gene patoz ve savurmalarla yapmaktadırlar diyebiliriz. Ayrıca traktörün girdiği alanlar yalnız karasabanı değil aynı zamanda marabacılığı ve ortakçılığı yavaş yavaş tavsiye etmektedir.

Bununla birlikte GAP Projelerinin (özellikle Urfa Tünelinin) bitip devreye girmesi ile önemli miktarda (706.208 ha) arazi sulamaya açılacaktır. Bu durum makinalaşma sürecini hızlandıracağı gibi tarımda yeni reform, teknik ve sistemlerin kullanılmasını beraberinde getirecektir. Sonuç olarak bilinçli yapılan sulu tarım gelir düzeyini yükseltecek, onunda sonucu kırsal alanda yaşama ve düşünme biçimi değişecektir.

Kıyası, genel olarak traktör, pulluk, harman makinası (patos ve savurma) ve biçer döver- gibi modern tarım aletleri döven, cercer kağrı ve karasaban gibi ilkel tarım araçları ilk başta bir arada görülmüş zamanla birinciler ikinciler aleyhine artarak tutulmuş, günümüzde ise tamamı ile hakim duruma gelmiştir.

Modern tarım araçlarının ve büyük toprakların mülkiyeti belirli kişilerin elinde bulunmakla birlikte, bunlardan yoksun olan geçimlik

toprağı olan köylülerle orta halli köylüler yer yer yararlanabilmektedir. Burada toplumda hüküm süren kan ve akrabalık bağlarını hatırlamak gerekir.,

Şimdi gelgelim bu panoramanın sonuçlarına.

Tarımda makinalaşmaya gidilmesi (özellikle traktörün kullanılmaya başlanması) çok önemli üç sonuç doğurmuştur.

1. Makinalaşma üretim tarzının ve biçiminin değişmesine yol açmış, bu değişiklik, giderek aşiretçi ve feodal yapı ile zihniyetlerini, değerlerini parçalamaya başlamış yerine yeni değerler (normlar) davet etmiştir.

2. Traktörleşme nisbetinde işsizlik açık bir şekilde baş göstermiş, insanların şehire yönelmesine yol açmıştır. Diğer bir deyişle makineler çok sayıda insanın yapabileceği işi çok dah az bir zamanda daha iyi yaptığından işsizlik meydana gelmiş, boşta kalan iş gücü şehirlere akın ederek değişim sürecini hızlandırmıştır.

3. Öte yandan makinalaşmanın sulama ile pekişmesi, gelir düzeyi, yaşama ve düşünme (sosyal - kültürel değerler) biçiminde köklü değişikliklere yol açmaya başlamıştır.

3. Kitle İletişim ve Ulaşım Araçlarının Etkisi

Eskiden köyden köye, şehirden şehire bir ulaşım ve yük aracı olarak kullanılan at, eşet, öküz, kağı ve at arabalarının yerini artık dolmuş, münibüs, kamyon, traktör ve küçük otobüsler almış bulunuyor. Bütün köylerin - hemen hemen- birer münibüsü vardır. Bunlar sabah köyden çıkar ilçelere veya vilayet merkezine köyden yolcu götürür, akşam üzeri tekrar yolcularını alarak köye dönerler. Bu arada köydeki ticari ve özel otoların, kamyon ve traktörlerin de ulaşımında önemli bir rol oynadıklarını vurgulamak gerekir. Böylece hergün köyden şehire, şehirden köye çokça insan taşıyan yeni ulaşım araçları yeni bir toplumun inşasına önemli katkılar sağlamaktadır.

Özellikle bu inşaada ulaşımın yanısıra iletişim araçlarında önemini vurgulamak gerekir. Yol köye gittikten sonra şehrin

olanaklarını da götürür. Ardından elektrik, radyo, TV, çamaşır makinası, buzdolabı, gazete, kitap vb. gidince köyün sosyal yapısı ve niteliği değişecektir.

Diğer taraftan iletişim ve ulaşım araçlarının gelişmesi sonucu teknik bilgilerin yoğunlaşması, bunun da sonucu olarak eğitim-öğretimin öneminin anlaşılması eğitim ve öğretim düzeyini yükseltecek, ümmilik (okuma yazma bilmeyen nüfus) giderek azalacaktır.

4. Şehir ve Köy Arasındaki Mobilité (İç Göçler)

Şehirlere olan göç oranının fazla olduğu görülmektedir. Bu artışlar doğal nüfus artışlarından öteye büyük oranda "şehirleşme" ve köyden kente göç olayının sonucudur. GAP bu süreci daha da hızlandıracaktır.

Göçlerin nedenleri başında artan köy nüfusuna karşılık üretimin fazlaca artmayışı ile; köylerde traktörleşmenin (makinalaşmanın) yol açtığı işsizlik ve bu yüzden doğan geçim sıkıntısı gelmektedir. (Geçim sıkıntısı içindeki fakir ailelerin gençleri bölge şehirlerin yanı sıra İstanbul, Ankara, İzmir ve özellikle Adana gibi büyük kentlere mevsimlik tarım ve inşaat işçisi olarak gitmekte inşaat ve tarım sezonları sonunda tekrar köyelerine geri dönmektedirler). Arazi bölüşülmüşlüğü'nün dar gelirli ailelerde yarattığı fakirlik, topraksızlık ve şehir olanakları göçün başka nedenleri olarak sayılabilir.

Buna karşılık GAP'taki yatırım ve üretimin artması sonucu bölgeye önceki illerden insanların göç etmesi beklenmektedir. Bu faktör de değişimi etkileyen başka bir unsur olacaktır.

Öte yandan köylüler arasında meydana gelen anlaşmazlık ve kan davaları şehre göç etmeye neden olmalıdır. Ayrıca, zenginleşen köylülerin şehirde yaşama istek ve dürtüleri ve şehirde yaşamının çekiciliği gelir düzeyi yüksek kesimi şehre yönelmektedir.

Bu durum ağa, şeyh, reis ve diğer zenginleri bir yanları ile hayvancılığa ve toprağa bağlı iken diğer yandan şehre bağlamıştır. İşte

bir yanları ile ilkel üretim biçimlerine bağlı olan bu kesim, diğer yönü ile kapitalist ilişkilere yönelerek kazançlarını şehirde herhangi bir işletmede değerlendirmektedirler. Bu şehir merkezleri yaşadıkları yere en yakın şehir merkezleri (Diyarbakır, Şanlıurfa, Antep gibi) olabildiği gibi - özellikle çok zengin olanlar için - İstanbul, Ankara, Mersin gibi büyük merkezler de olmaktadır.

Böylece şehirde oturmaya başlayan, yeni denetim ve ticaret alanları bulan ağa ve aşiret reisi köydeki arazisini/ sürüsünü, kahyası veya hizmetçisi yoluyla denetlemektedir. Artık şehirlerde köylünün bu andığımız kesiminden büyük şirketlerin yetkili satıcısı, başbayı, otel sahibi ve işleticisi, mağaza sahibi, otobüs işletmecisi hatta fabrika sahibi olanına bile sıkça rastlanmaktadır.

Kısacası şehir ve köy arasındaki mobilite ve ilişkiler şehrin lehine gelişmekte; yaşama biçimi ve değer yargıları da bu mobilite ve ilişkiler oranında değişmekte ve yeni bir hal almaktadır.

5. Sanayileşme

Gaziantep'i saymazsak bölgede sanayileşme yok denecek kadar azdır. Hele ilçe merkezlerinde sanayileşmeden söz edilemez. Ancak Diyarbakır merkezinde az da olsa son yıllarda bazı gelişmeler kaydedilebilir.

GAP'ın bütün illerinde 1'er çimento fabrikası, Diyarbakır'da Tekel Fabrikası, Şanlıurfa'da Yün İplik, İplik Fabrikaları dikkati çekmektedir. Bununla birlikte çok sayıda küçük çapta fabrika, imalathane, sanayi sitesi sayılabilir.

Cılızda olsa bu sanayileşme özellikle kırsal alandaki işsiz kesimini çekmesi bakımından önemlidir. Bu vesile ile köyden kopup gelen sanayi kuruluş ve sitelerinde çırak kalfa olarak çalışanların hatta ustalaşarak bir dükkan veya işyeri açanların sayısı bir hayli yüksektir. Bu amaçla gelenler daha sonra ailelerini de yanlarına almaktadırlar. Bu yolla köyden gelmiş küçük esnaf ve zanaatkar kesim, yeni alışkanlıklar edinmekte, tamamiyle köyden kopamadıkları (aksine köydeki akrabaları ile ilişkilerini sürdürdükleri) için yeni alışkanlıklarını oraya taşıyarak çevrelerini etkilemektedirler.

Diğer taraftan aynı ilişki biçimi sürdüren bir kesimde, şehir merkezlerinde küçük bir devlet memurluğu elde etmiş kesimdir. Bunlar da bu değişim sürecini etkileyip hızlandırmaktadırlar diyebiliriz.

4. SONUÇ

GAP ile birlikte, nüfus artışı, modern alet ve teknikler, yeni ulaşım ve iletişim araçları, sanayileşme ve dolayısıyla şehre akın(göç) bizce gelenekçi yapıyı yıkan yerine yeni yaşama biçimleri ve değerleri getiren getirecek olan temel nedenlerdir. Ancak bunlar temel neden olmakla beraber bu değişim sürecini etkileyen ve hızlandıran çokça başka unsurlar da vardır. Örneğin yeni alt yapı tesislerinin inşası. Yeni yolların yapılması, eskilerin ıslahı, yeni barajların, su kanallarının inşa edilmesi; yeni gübreleme sistemlerine işlerlik kazandırılması; çiftçi eğitim merkezlerin kurulması, teşvik ve kredilendirmede kolaylık sağlanması, çiftçi dernek ve birliklerinin kurulması gibi gelişmeler bu değişimde üstlerine düşen etkiyi yapacaklardır.

Böylece her alanda yeni bir nüfus yeni bir iş potansiyeli ve bunların yapan, idare eden işçiler, teknisyenler, brokratlar ve devletin resmi görevlileri. Bunlar ister istemez halk ile fonksiyonel bir iletişim içinde olacaktır. Bu ilişki daha bilinçli ve verimli bir şekilde kanalize edilip örgütlendirilmesi halinde ayrıca etkili olacaktır.

Bütün bunların sonucu sulama ile birlikte bölgedeki üretim tarzı tüketim için üretim yapmaktan kurtulup pazar için üreten bir yapıya dönüşecektir. Böylece (kırsal alanda da) bir ticaret erbabı meydana gelecektir. Eğer bölgedeki arazi mülkiyet ilişkisi dengeli bir duruma getirilemezse, bölgedeki ağa, aşiret reisi, gibi zümrelerle birlikte mülkiyet ilişkilerini denetleyenler ekonomik güçlerine güç katarak daha üst düzeyde yeni bir "tacir sınıf" meydana getireceklerdir. Bu durum bölgede yeni sosyal problemlerin doğmasına kaynaklık edebilir.

Kısaca diyebiliriz ki bütün bu yukarıda saydığımız nedenler eski toplumsal yapı ve birimlerinde (özellikle geleneksel yapı birimlerinde):

aşiret ve feodal sistemde) çözümlere neden olacak, yeni değer ve sistemleri beraberinde getirerek yerleştirecektir. Böylece göçebe toplumdaki yerleşik ve zirai toplum yapısına, zirai toplum yapısından giderek (tarıma dayalı) sanayi toplum yapısına bir geçiş söz konusu olacaktır. Diğer bir deyişle görece kapalı ekonomik yapıdan, açık ekonomik yapıya bir geçiş seyri izlenmektedir. Bu da - ekonomik olarak- bölge bazında "kapalı toplum" yapısından "açık topluma" geçmenin ifadesidir.

Amaç çağdaş düzeye ulaşmak hatta bu düzeyin üstüne çıkmak ise görevde bu amaca ulaştıracak yollara işlerlik kazandırmak olmalıdır. Böylece çağdaş, müreffeh ve modern bir topluma yani özlenen topluma ulaşabilir.

KAYNAKLAR

- GAP 1. Urfa -Harran Kalkınma Sempozyumu

(Der: A. İhsan Bağış) TZDK Yayını, No: 49, Ankara , 1988

- GAP Tarımsal Kalkınma Sempozyumu. A. Ü. Yayını

(Der: Necmi Sönmez ve Arkadaşları) Ankara, 1986.

- GAP Master Plan Çalışması. Ankara, 1989.

- GAP İlleri Köy Envanter Etütleri, 1981.

- DPT (1990-1994) Altıncı Beş Yıllık Kalkınma Planı

- Beşikçi, İsmail. Doğu Anadolu'nun Düzeni

E. Yayınları, İst.1969.

-Ozankaya, Özer., Türkiye'de ve Japonya'da Modernleşme Denemeleri, Ank, 1964.

- Taraklı, Duran "Güneydoğu Anadolu Projesi" Bilim Teknik Dergisi. Ank, Temmuz 1986.

Institut kurde de Paris

III
GAP'IN SOSYO-KÜLTÜREL
BOYUTLARI

Institut kurde de Paris

Institut kurde de Paris

GAP BÖLGESİ SOSYAL VE KIRSAL ALAN SORUNLARI VE ÇÖZÜMLERİ

1. GİRİŞ

Türkiye modernleşme yolunda kendi kıt kaynaklarıyla kalkınma sancuları çeken bir ülkedir. Bu itibarla 20. yüzyılın son çeyreğine girerken önemli atılımlar yaparak topyekün bir kalkınma seferberliği ilan etmiştir. Bu perspektif içinde Doğu ve Güneydoğu Anadolu Bölgelerine konumlarından ötürü özel bir önem atfedilmiş, son yıllarda bu bölgelere önemli yatırımlar yapılmıştır.

Hiç kuşkusuz, bu yatırımların en önemlisi ve kapsamlısı güneydoğuda gerçekleştirilmekte olan GAP projesidir. Bu projenin ön ve programlama çalışmaları 1950'li yıllara kadar uzanır. Ancak fiili olarak DSİ'nin öncülüğünde 1983'de başlatılan sulama ve enerji projeleriyle yeni bir boyut kazanan GAP, DPT'nin de devreye girerek bölgede (Proje Yönetim Birimi) ve merkezde (MAG, GAP Birimi ve Sonra GAP Grup Başkanlığı olarak) GAP ekseninde örgütlenmesi bu boyutu daha da genişleterek projeye etkinlik kazandırmış ve kamuoyunun ilgi odağı haline getirmiştir.

Bu evrde GAP için bir Master Plan Çalışmasının yapılması gündeme gelmiştir. DPT tarafından ihaleye çıkarılan GAP Master Plan Çalışmasını Yüksel Proje A.Ş. ve Nippon Koei (Japon) firması tarafından oluşturulan ortak girişim kazanmış, çalışma üstlenilen sürede tamamlanarak 19 Nisan 1989'da idareye teslim edilmiştir.

Nihayet, 27.10.1989 tarihinde Bakanlar Kurulunda kararlaştırılan 6.11.1989 tarihinde Resmi Gazete'de yayınlanarak yürürlüğe giren Kanun Hükmündeki Karamame ile GAP'ın (ilgili sorumluluğu DPT'den alınarak özerk bir şekilde yeni kurulacak olan "GAP Bölge Kalkınma İdaresi Teşkilatı"na devredilmiştir. Böylece GAP, yönetimi, organizasyonu ve işleyişi ile yeni bir döneme girmiş bulunmaktadır.

Bu yazıda öncelikle GAP Bölgesinin konumunu irdeleyecek, sonra GAP Projesinin boyutlarına bakacak ve daha sonra da GAP Master Plan Çalışmasını ve öngörülerini tartışarak sonuca bağlayacağız.



2. GAP BÖLGESİ

2.1. Nüfus ve Göçler

Güneydoğu Anadolu Projesi (GAP) Bölgesi (*) daha öncede belirtildiği gibi Adıyaman, Gaziantep, Diyarbakır, Mardin ; Siirt ve Şanlıurfa illerini kapsamaktadır. Güneyde Suriye, Güneydoğuda ise Irak'la sınırı bulunan bölgenin yüzölçümü 73.863 km² olup, ülke yüzölçümünün %9.5'ini oluşturmaktadır.

Nüfus konusunda söylenenleri hatırlarsak, Bölgenin 1985 yılı Genel Nüfus Sayımına göre nüfusunun 4.445.806 kişi olduğunu bu rakamın, aynı yıl 50.663.458 kişi olan Türkiye nüfusunun %8.5'ini teşkil ettiğini; nüfus yoğunluğu bölgede 58, Türkiye genelindeki yıllık %2.4 artışının çok üstünde bir rakam sayılan %2.9 olarak gerçekleştiğini belirtmiştik. (1). Tablo 1 GAP illerinin çeşitli nüfus sayımlarına göre nüfusunu göstermektedir.

Tablodaki görüldüğü gibi 1975'de şehir nüfusundan çok fazla olan köy nüfusu 1985'te nerdeyse şehir nüfusuyla eşit bir seviyeye gelmiş gözüküyor. Çünkü, bölge nüfus hareketleri açısından göç veren bir nitelikte olup bu göçün yönü kırdan bölge kentlerine, bu kentlerden de yurdun - özellikle batımın- büyük kentlerine doğrudur. Kırdan kente doğru meydana gelen göç son yıllarda bölgenin büyük şehir merkezlerinde (Gaziantep, Diyarbakır, Urfa da) bir gecekondulaşma olgusu yaratmıştır.

Bununla birlikte bölge illerinden bölge dışına sürekli bir göç gözlenmektedir.

GAP illerinin net göç oranları 1965-70, 1970-75, 1975-80 dönemlerine göre aşağıda verilmiştir.

Tablo 1.1. Gap İllerinin Net Göç Oranları (BİNDE)

| GAP İLLERİ | 1965-70 | 1970-75 | 1975-80 |
|------------|---------|---------|---------|
| Adıyaman | - 74,43 | - 86,61 | - 31,76 |
| Diyarbakır | - 10,58 | - 15,78 | - 21,94 |
| Gaziantep | + 8,80 | + 13,29 | - 1,55 |
| Mardin | - 37,40 | - 28,09 | - 53,16 |
| Siirt | - 10,40 | - 13,40 | - 26,32 |
| Şanlıurfa | - 39,25 | - 79,65 | - 58,55 |

Kaynak: DPT

(*) Bundan böyle metin içinde "Bölge" olarak geçecektir.

Tablo 1
Güneydoğu Anadolu İllerinin Çeşitli Nüfus Sayımlarına Göre Nüfusları

| İller | Şehir Nüfusu | | | Köy Nüfusu | | | Toplam | | |
|---------------|------------------|------------------|------------------|------------------|------------------|------------------|------------------|------------------|------------------|
| | 1975 | 1980 | 1985 | 1975 | 1980 | 1985 | 1975 | 1980 | 1985 |
| Gaziantep | 427.017 | 512.765 | 634.523 | 283.922 | 295.952 | 319.336 | 715.939 | 808.697 | 953.859 |
| Adıyaman | 100.722 | 116.986 | 159.474 | 246.170 | 250.609 | 279.936 | 346.892 | 367.595 | 439.410 |
| Urfa | 264.119 | 282.418 | 486.115 | 333.158 | 320.317 | 398.671 | 597.277 | 602.736 | 884.786 |
| Diyarbakır | 281.960 | 374.264 | 483.494 | 369.263 | 403.886 | 458.028 | 651.223 | 778.150 | 941.522 |
| Mardin | 155.876 | 192.085 | 284.346 | 363.811 | 372.882 | 409.825 | 519.687 | 564.967 | 694.171 |
| Siirt | 148.521 | 183.804 | 245.853 | 232.982 | 261.679 | 286.205 | 381.503 | 445.483 | 532.058 |
| Toplam | 1.378.215 | 1.662.222 | 2.293.805 | 1.834.306 | 1.905.406 | 2.152.001 | 3.212.521 | 3.567.628 | 4.445.806 |

Kaynak : GAP'ın Ekonomik ve Tarımsal Boyutu

GAP illerinden Gaziantep dışındaki diğer iller 1965-80 döneminde göç verme niteliklerini sürdürmüşlerdir. Hatta Gaziantep çok az da olsa 1975 - 80 döneminde göç verme durumuna girmiştir.

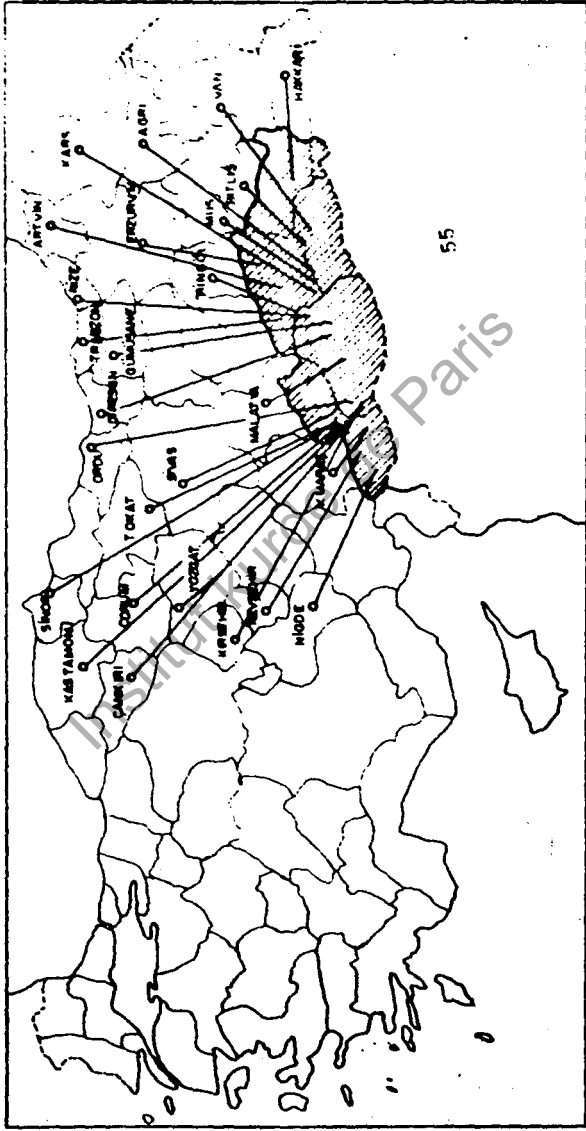
Buna karşılık GAP projesi ile birlikte bölgenin dışardan göç alması beklenmektedir. Bu göçler doğal nüfus artışı ile birleşince gelecek yıllarda GAP bölgesinin kapsayacağı nüfus tahminleri aşağıda gösterilen tablodaki gibidir.

TABLO 1.2
Doğal Artış ve Göçlerle Birlikte GAP Bölgesinin Nüfus Tahminleri

| Yıl (Y) | Nüfus (Y) (000) | Doğal Artış (5 Yıllık) (000) | Net Göç (5 Yıllık) (000) | Yıllık Toplam Nüfus (Y+5) (000) |
|------------|-----------------------|------------------------------------|--------------------------------|---------------------------------------|
| 1985 | 4.304 | 608 | +495 | 5.407 |
| 1990 | 5.407 | 684 | +170 | 6.261 |
| 1995 | 6.261 | 719 | +274 | 7.254 |
| 2000 | 7.254 | 826 | +326 | 8.406 |
| 2005 | 8.406 | 930 | +409 | 9.745 |
| 2010 | 9.745 | | | |

Kaynak: *Master Plan*

Tablodan da anlaşılacağı gibi GAP ile birlikte bölge önemli oranda göç alacaktır. Bu oranların en büyüğü projenin başlangıcı ile (1990) sonları yani ürünlerin verileceği dönemdir. (2010). GAP bölgesinin proje ile birlikte ve projeden sonra genellikle Doğu Karadeniz, Doğu Anadolu ve İç Anadolu'dan göç olacağı beklenmektedir. Sayfa 55'teki harita bu durumu sergilemektedir.



Harita, projenin gelişiminden sonra çevre Burden GAP bölgesine gelecek göçü göstermektedir.

Bu demograik panorama içinde bir seyir gösteren bölge nüfusunun %50.1 kırsal alanlarda yaşarken %49.9'u kentlerde toplanmış bulunmaktadır (1985).

2.2. Kırsal Yerleşim

Bölgedeki toplam köy sayısı, 4110'dur. Bunun 2230'u toplu köy, 1880'i'de dağınık köydür. Toplam köy sayısına göre, köylerin %45.7'si dağınık bir yapıya sahiptir. Bu yapı, devletin yatırımlarını olumsuz yönde etkileyen en önemli hususlardan biridir. Bu durum aşağıdaki tabloda gösterilmiştir (2).

TABLO 2. Güneydoğu Anadolu Bölgesi Kırsal Yerleşim Durumu

Güneydoğu Anadolu
Bölgesi

| | |
|--|------|
| Toplam Köy Sayısı | 4110 |
| Toplu Köy Sayısı | 2230 |
| Dağınık köy Sayısı | 1880 |
| Dağınık Köye Bağlı yer. bir. Say. (Köy merk. hariç) | 5148 |
| Dağınık karakteristik | 2.7 |
| Toplam köy, mezra ve kom sayısı | 9258 |

Kaynak: Taraklı, 1985. S.35.

Yukarıdaki Tablo 2'dende anlaşılacağı üzere bölgede köy

merkezinden çok köy altı yerleşim birimi (mezra-kom vb) mevcuttur. Bu durum bölgenin coğrafî konumundan kaynaklandığı gibi aile yapısından kaynaklanan arazi bölünmüşlüğü, kan davası ve hayvancılık yapma nedenlerine de dayanır.

2.3. Bazı Ekonomik göstergeler

Bölgenin il merkezleri -Gaziantep hariç- sanayi bakımından gelişmemiş olduğu gibi sosyo-kültürel yönden de geri kalmış bir yapı arz ederler. Bu merkezlerdeki nüfusun büyük çoğunluğu küçük esnaf, zanaatkar, inşaat ve/veya hizmet sektörlerinde çalışanlardan oluşmaktadır.

Kırsal alanda ise belirleyici unsur tarımdır. Bu alanlarda yaşayan nüfusun %70'i tarımla uğraşmaktadır. Hayvancılık ikinci temel geçim kaynağı olarak sayılabilir.

Bu açıdan bakıldığında tarımın (ve hayvancılığın) bölgede kurulacak sanayinin lokomotifi durumunda olduğu hemen göze çarpıyor. Ve giderek tarım ve sanayi bölgesel kalkınma, çabalarında vazgeçilmez ikili haline geliyor. Bölgenin ekonomik ve diğer göstergeleri Türkiye ile karşılaştırıldığında bu yöredeki gelişme daha da önem kazanıyor.

Tablo 3'de GAP Bölgesi, bazı sosyo-ekonomik göstergeler açısından Türkiye ile karşılaştırılmaktadır:

3. BÖLGENİN BAZI TEMEL SORUNLARI

Bölgenin geri kalmış, gelenekçi bir toplumsal yapılanma içinde düşük bir gelir ve refah düzeyi ile çağdaş yaşam koşullarının çok gerisinde seyreden sosyo kültürel bir yapıya sahip olması, acil olarak çözülmesi gereken bir sorun olduğunu belirtmiştik.

Ayrıca kırsal alanlardan, çeşitli nedenlerle (özellikle de traktörleşme sonucu) boşta kalan iş gücü ve ona bağlı nüfusun kentlere göç etmesi, (hızla artan kentsel problemleri önüne geçilmez bir biçimde artırdığından mutlaka) durdurulması veya asgari düzeye indirilmesi gereken bir sorun olduğunu da vurgulamıştık.

Kaynak kullanımını için gerekli bir planlama ve yönetimin bulunmaması; kamu kurum ve kuruluşlarında nitelikli ve yeterli sayıda personel olmaması, olanlarında bir an önce batıya gitmek istemesi önüne geçilmesi gereken birdiğer sorun olarak zikredilebilir.

Kısaca özetlediğimiz bu genel sosyo-ekonomik sorunlardan başka bölgenin temel sosyal sorunları da vardır. Bunların başında hiç kuşkusuz eğitim ve sağlık sorunları yer alır.

Tablo 3: GAP Bölgesi ve Türkiye'nin Seçilmiş Göstergelerinin Karşılaştırılması, 1985

| Gösterge | Birim | Türkiye | GAP Bölgesi | GAP 'ın Payı (%) |
|---------------------------|--------------------------------|------------|-------------|------------------|
| Yüzölçümü | km ² | 779.459 | 73.863 | 9.5 |
| Toplam Nüfus | | 50.664.458 | 4.303.567 | 8.5 |
| Nüfus Artışı (1965-85) | Yılda (%) | 2.4 | 2.9 | - |
| Nüfus Yoğunluğu | km ² | 65 | 58 | - |
| Kentsel Nüfus | başına Toplamın (%) | 53.0 | 49.9 | - |
| Ekonomik Yapı | GSYH/GSBH içindeki payı (%) | | | |
| Tarım | | 17.7 | 39.6 | (9.0) |
| İmalat | | 25.2 | 11.7 | (1.9) |
| GSMH | 10 9 | 83.785.419 | 3.365.559 | 4.0 |
| Kişi Başına GSYH/GSBH | 10 3 | 1.822 | 862 | (47) |

Kaynak: Türkiye İstatistik Yıllığı, 1987.

3.1. Sosyal Sorunlar

Güneydoğu Anadolu Bölgesinin dolayısıyla projesinin (yani GAP'ın) önünde duran ve aşılması gereken sorunlar sanayide, tarımda görüldüğü gibi sosyal ve kültürel alanda da görülebilir.

Ekonomik yönden Türkiye'nin en geri kalmış bölgesi olan bu yöre Sosyal ve Kültürel alanda da bu geri kalmış yapıya paralel toplumsal bir yapılanma içindedir. Eğitim ve sağlık faaliyetleri nitelikleri itibarı ile standartların çok altında olduğu gibi nicelik olarak da bu alanlardaki ihtiyaçları karşılayacak düzeyde değildir.

Şimdi, ana başlıklarla bu alanlara kısaca bir göz atalım.

3.1.1. Eğitim

İnsan kaynağı, en değerli varlık ve kalkınmanın en önemli faktörlerinden biridir. Bu potansiyelin GAP Bölgesinde eğitim yoluyla en iyi şekilde değerlendirilmesi zorunludur. Çünkü bölge bu konuda hayli sıkıntılı bir durumdadır. Her şeyden evvel okullaşma oranı çok düşüktür (örneğin bölgede kurulacak yeni sanayi ve işyeri için vasıflı eleman yetiştirecek olan, orta öğrenimdeki teknik okul okullaşma oranı 1987 yılında %2.8 olarak tesbit edilmiştir (3). Bu oran Türkiye ortalamasının çok altında olduğu gibi, bırakın gelecekteki ihtiyacı, bugünkü ihtiyacı bile karşılamıyacak düzeydedir.)

Buna bağlı olarak okuma yazma bilmeyelerin oranı çok yüksektir. Bölgenin 6 ilinde okuma yazma bilmeyenlerin ortalaması %44.8 olarak tesbit edilmiştir ki bu rakam yaygın ve yoğun bir "ummiliğin" varlığına işaret etmektedir. (4). Bu oran içinde kadınların payının daha yüksek olduğunu ayrıca belirtelim (*) Tablo 4 bu durumu çarpıcı bir biçimde gözler önüne sermektedir.

Ayrıca okuyan nüfusunda %90'ı nitelikli bir eğitimden geçmiş değildir. Bölgede, bugün yaklaşık 5 milyonun üstünde tahmin ettiğimiz nüfusa hitap eden sadece 2 üniversite ve bunlara bağlı 22 fakültede (1987 yılında) 11 bin öğrenci eğitim ve öğretim görmektedir ki, bu öğrencilerin önemli bir kısmı bölge dışından gelenlerden oluşmaktadır.

(*) Okur-yazarlık ortalaması erkeklerde %61, kadınlarda %24'tür. Bu rakamlar bölgenin kırsal kesimlerinde daha da düşmektedir. Türkiye genelindeki aynı ortalamalar ise yüzde 75 ve 50'dir.

Tablo4. GAP İlleri Okur-Yazarlık Oranı

| İller | Toplam Erkek Nüfus | Toplam Kadın Nüfus | Okur-Yazar Erkek sayısı | % | Okur-Yazar Kadın Sayısı | % | Okur-Yazar % |
|------------|--------------------|--------------------|-------------------------|------|-------------------------|------|--------------|
| Adıyaman | 141.885 | 142.272 | 88.429 | 62.4 | 36.448 | 25.7 | 43.9 |
| Diyarbakır | 316.147 | 293.299 | 188.092 | 59.5 | 62.848 | 21.4 | 41.4 |
| Gaziantep | 327.018 | 321.783 | 245.156 | 74.9 | 127.273 | 39.5 | 57.4 |
| Mardin | 221.092 | 213.055 | 123.444 | 55.8 | 33.634 | 15.7 | 36.1 |
| Siirt | 174.235 | 163.915 | 94.234 | 53.9 | 27.900 | 17.0 | 36.0 |
| Ş. Urfa | 242.966 | 227.785 | 133.664 | 55.0 | 45.131 | 19.8 | 37.9 |
| Bölge Gen. | 1.423.823 | 1.362.109 | 873.023 | 61.0 | 333.234 | 24.0 | 43.2 |

Kaynak: GAP'ın Ekonomik ve Tarımsal Boyutu

Orta eğitimde araç gereç ve personel (özellikle öğretmen) yetersizliği had safhadadır. Köylerin önemli bir kısmında özellikle mezra ve kom gibi köy altı yerleşim birimlerinde (ki bunlar büyük bir sayıyı oluştururlar) ilkokul yoktur. Kız çocukların okuma oranı çok düşüktür.

Böyle bir görünüm sergileyen eğitimin hakim olduğu bir bölgede insan kaynaklarının geliştirilmesi ve kalkınmaya katkılarını sağlanması için çaba sarfedilmesi GAP Projesinin hedeflerine ulaşmasında vazgeçilmesi düşünülmeyecek bir unsurdur.

3.1.2.Sağlık

Sağlık hizmetleride eğitimdekine benzer problemleri içeren bir durum arz etmektedir. Bölgede 38'i devletin olmak üzere toplam 47 hastane mevcuttur. (Bkz. Tablo 5'e). 10000 kişiye düşen ortalama hastane yatak sayısı sadece 10.4'tür. Bu rakam Adıyaman'da 7.4, Siirt'te 6.6, Mardin'de 4.5'e inmektedir. (5) Türkiye genelinde bu ortalamanın 23.7 olduğunu belirtirsek durumun vehameti daha da çarpıcı bir biçimde ortaya çıkar.

Üstelik var olan sağlık ünitelerinin çoğunluğu araç-gereç, tıbbi cihaz ve sağlık personeli bakımından son derece yetersiz ve sağlıksızdır. Dolayısıyla ölüm oranının (özellikle bebek ölümlerinin) yüksek olmasına karşın nüfus kontrolsüz bir biçimde artmakta giderek şehir merkezlerinde -çoğunluğu işsizlerden oluşan - demografik bir şişme görülmektedir. Nedeni de açık: Doğurganlık oranı (1980 itibari ile) Türkiye genelinde ortalama 4,5 iken GAP bölgesinde 7'dir. Ayrıca kadın modern çağda sahip olduğu haklarını kullanma vehayata geçirme olanak ve pratiğine sahip değildir.

Tablo 5. Kamusal ve özel Hastanelerin İllere Göre Dağılımı

| İller | KAMU | | ÖZEL | | SSK | |
|------------|----------------|--------------|----------------|--------------|----------------|--------------|
| | Hastane Sayısı | Yatak Sayısı | Hastane Sayısı | Yatak Sayısı | Hastane Sayısı | Yatak Sayısı |
| Adıyaman | 4 | 275 | - | - | - | - |
| Diyarbakır | 7 | 2049 | 4 | 51 | 1 | 305 |
| Gaziantep | 6 | 1195 | 4 | 121 | 1 | 290 |
| Mardin | 5 | 270 | - | - | - | - |
| Siirt | 4 | 290 | 1 | - | 1 | 50 |
| Ş. Urfa | 8 | 630 | - | - | 1 | 110 |
| Toplam* | 34 | 4709 | 9 | 172 | 4 | 755 |

Kaynak: SSYB. 1986

(*) Türkiye'deki Hastane Sayısı 736'dır.

3.1.3 Diğer Sorunlar

Eğitim ve sağlık birimlerindeki yetersizliklerle birlikte; altyapı ve ulaşım ağlarının yetersizliği, büyük şehir merkezleri ile kırsal alan içme suyu ihtiyacı yetersizliği, kitle iletişiminin tam olarak oluşturulmamış olması, kırdan kente göç, yeni teknolojiler ve uygulamalarından yeterince yararlanamama bölgenin temel sorunları olma özelliklerini hala korumaktadır.

Böyle bir panorama içinde bölgedeki toplumsal kurumların özellikle de kırsal alanın durumu pek iç açıcı değildir.

3.2. Kırsal Alanın Sosyolojik Bir Analizi

Bölgedeki yaygın aile tipi "ataerkil" geniş yapısıyla iktisadi bir birim özelliğini taşımaktadır. Bu yapı kent merkezlerinden kırsal alana doğru gidildikçe ağırlığını daha artırarak hissettirir. Buralarda aileye hakim ilişkiler erkeğin otoritesi kadının mirastan yeterince pay alamaması ve biz duygusunun hakimiyetine dayanır.

Aileler arası ilişkiler ise kan bağı esaslı üzerine kurulmuştur. Dolayısıyla kırsal alanda -bu temelde örgütlenmiş- aşiretçi yapı devreye girer.

Aşiret reisleri tarafından yönetilen, bugün artık siyasi birlik özelliğini de taşıyan aşiretler, kırsal alanda toplumsal örgünün en baskın öğeleridir. Aşireti meydana getiren alt unsurlar ise büyükten küçüğe doğru sırasıyla kabile, sülale, tayfa, oba, zom hanedan aile, çadır ve nihayet aile gibi birimlerden oluşur. Akrabalık bağına dayalı bu ilişkilerde statü doğuştan gelir, kendinden yaşlılarla ve otoriteye mutlak itaat vardır. Karşılıklı ilişki ve çelişkilerde bir tür sosyal güvenlik mekanizması sayılan, "birlikte saldırı-birlikte savunma mekanizması" geliştirilmiştir. Bu mekanizma kan davalarının sayısını ve şiddetini artıran bir unsur özelliğini taşır. Kan davaları telkin geleneği ile pompalanır ancak ekonomik ve sosyal nedenlere dayanır. Şan, şeref, şöhrat gibi değer yargılarına sıkı sıkıya bağlılık, kamu yazılı hukuku yerine, yazılı olmayan ceza ve ödüllendirmelerle "töre" ve "tabu"lara dönüşerek hüküm sürer. "Kana-kan", "intikam" bunun en çarpıcı örnekleridir.

Aşiretler, göçebe yarı göçebe ve yerleşik olarak ayrılırlar. Göçebe aşiretler, geniş arazilerde hızlı hareket edebilme kabiliyetine sahip, yazları serin ve yüksek yaylalara çıkan, kışları sıcak ve ovalık bölgelere geri dönen hayvancılık yaparak yaşamlarını idame eden aşiretlerdir.

Yarı göçebe aşiretler hayvancılıkla birlikte ziraatle de uğraşan bu nedenle yarı yerleşik aşiretlerdir.

Yerleşik olan aşiretlere gelince, bunlar tamamiyle toprağa bağlanmış, tarımla uğraşan aşiretlerdir. Kendilerine ait arazi ve işletmeleri vardır. Ancak bir kısım aşiret mensupları gelir durumlarına göre, mevsimlik tarım işçisi olarak ya Çukurova'ya iner veya inşaat sektöründe (işçi olarak) çalışmak üzere bölgenin veya baunun büyük kentlerine inerler. Aşiretçilik karakteri göçebelikten yerleşikliğe doğru, köy şehir arasındaki mobilizasyonunda etkisiyle, gittikçe azalır. Aşiretçiliğin olmadığı yerlerdeki kırsal alan ilişkilerini belirleyen form ise gene feodal değerlerdir.

Bölge nüfusundaki hızlı artış, iş olanaklarının azlığıyla birleşince toplumsal bir tazyik meydana getirir. Ancak bu toplumsal tazyik, kaçakçılığın bir nevi üstlendiği bir "tampon mekanizma" ile dindirilir. Nitekim sınır boylarında, özellikle de Urfa, Antep ve Mardin'de bu sektörde gizli veya açık uğraşanların sayısı bir hayli



yüksektir. Bu uğraş kent merkezlerine doğru yoğunlaşır; bu nedenle kırsal alan üretim ilişkilerini belirleyen bir karaktere sahip değildir.

Nihayet, kırsal alandaki hakim aşiretçi yapıda, tüketime yönelik bir üretme fonksiyonu, kapalı ekonomiyle birlikte kapalı bir toplum yapısını oluşturmuştur. Toprak mülkiyetindeki dengesiz dağılımla perçinleşen bu yapı, niteliği gereği, statükonun korunması yönünde tavır koymakta bölgede meydana gelecek olan transformasyona ayak bağı olmakta, yavaşlatmakta hatta karşı durmaktadır.

Çünkü yeni gelişmeler, varlığını feodal ilişkiler üzerine kurmuş bir kesimin çıkarlarıyla uyuşmamakta, aksine onların varlık nedeni olan statüyü ve eski yapıyı parçalamaktadır. Diğer bir deyişle bölgede hüküm süren toplumsal yapı geleneksel toplum yapısıdır. Bu yapının alternatifi "modern toplum"dur. Modern toplumun günümüzdeki baskın ve başat olan değer ve kurumları geleneksel yapıları hergün biraz daha zorlamaktadır. GAP Projesi bölgede bu süreci hızlandıracak ve biçimlendirecek boyutlara sahiptir.

Sözü edilen toplumsal yapıyı, değiştirmeyi, yeniden örgütlemeyi ve biçimlendirmeyi hedefleme gibi amaç ve işlevleri olan bir projenin doğru planlamasının ve uygulanmasının ne kadar önem taşıdığı burdan da anlaşılmaktadır.

3.3. Tarımsal Alanda Durum

GAP'ın yaratacağı olanaklar ekonomik yapıda olduğu gibi sosyal yapıda da önemli değişmelere neden olacaktır. Bu durum fiziki altyapı yatırımlarıyla birlikte sosyal alanlarda ağırlık vererek yatırım yapmayı gerektirir. Burada demek istediğimiz husus, ekonomik ve sosyal gelişmelerin koordineli yürütülmesi ve elden geldiğince "at başı" gitmesidir. Yapılan onca fiziki yatırımların, dev barajların, tünellerin ve suya yönelik alt yapı çalışmalarının yönelik olduğu "insan unsuru" üzerinde durulmalıdır. Tek başına baraj, tek başına tünel hiçbir şey ifade etmez. Baraj tünel vb. ancak insanla ilişkisinde bir şey ifade eder. Amaç her yerde ve projede olduğu gibi insan ve onun daha mutlu ve müreffeh yaşamasıdır. Projeler ise bu amaca ulaştıran birer araçlardır. Ekonomik gelişmeyi, modernleşmeyi gerçekleştirecek olan da insan olduğuna göre barajlara, tünellere

yapılan yatırımların insan kaynaklarına da yapılması gerekir ki gerçek bir gelişme ve değişmeden bahsedilebilsin. Aksi takdirde ekonomik, sosyal ve hatta siyasal gelişmeler arasındaki dengesizlik toplumun bünyesinde önlenmesi zor bazı tahribatlara yol açabilir.

Hasılı, bölgenin sorunları ve darboğazları vardır. Bu sorunlar mutlaka aşılmalı ve çözümler getirilmelidir. Bunların başında su ile beraber gündeme gelecek olan sorunlar yer alır.

3.3.1. Su Yalnız Başına Çözüm Değildir.

Sosyal yapıdaki önemli değişimler, suyla beraber kırsal alanda görülecek. Ancak su yalnız başına çözüm değildir. Çünkü suyun gelmesi ile sorunlar bitmiyor, bizzat asıl sorunlar o zaman başlıyor. Nedir bu sorunlar? Bunlara ve çözümlerine bir göz atalım.

- Bölge insanı, üreticisi, çiftçisi yıllardır suya hasret, sulu tarıma yabancısıdır ve yıllarca kuru ziraate dayalı tarım yapmıştır. Yeterli bir eğitimi, teknik bilgisi ve tecrübesi yoktur. Bölgede meydana gelecek gelişmeleri ve dönüşümleri kavrayacak, karşılayacak kapasite, kalite ve donanımda değildir.

Dolayısıyla, tarlaların başına su gelen çiftçinin bu suyu nasıl kullanacağı önem kazanıyor. Çünkü suyu gereğinden fazla kullandığı takdirde arazinin çoraklaşması, gereğinden az kullandığı takdirde ise verimin düşmesi söz konusudur.

O nedenle, çiftçi suyla başbaşa kalmadan önce suyu nasıl kullanacağını bilmeli. Yani teknik olarak mutlaka eğitilmelidir. Bu bir.

- İkincisi, çiftçi ürününü nasıl derleyecek, nasıl harmanlayıp paketleyecek, nereye neyle ulaştırıp kime / kimlere hangi fiyata satacak? Demek ki ikinci safhada pazarlama sistemlerinin ve ağlarının kurulması ve para politikasının belirlenmesi gündeme geliyor ve önem kazanıyor. Çünkü Şimdiye kadar geleneksel yöntemlerle salt tüketim için üretim yapan köylü / çiftçi / üretici su ve modern tarım girdilerinin yardımıyla artık pazar için üretim yapacaktır. Bu nedenle pazar ve para politikalarının geliştirilmesi işinde devlet öncülük etmelidir.

- Üçüncü önemli nokta pazar ekonomisine bağlı olarak, tarımda meta üretimine ve ürün seçimine gidilmesidir. Yani sırasıyla dış ve iç pazar talepleri ile bölgede kurulacak sanayilerin tarımsal ürün talepleri gözönüne alınarak ürün seçimi yapılmalı ve ona göre üretim yapılmalıdır. Bu gelişme süreç içinde üretimde kaliteleşmeyi teşvik ederek üretimin düzenli ve planlı aruşının lokomotif olacaktur.

-Dördüncü husus üretim de kalitenin yanında verimi artırmaktır. Bu da tarımda modern tekniklerin ve girdilerin, (kredi ve teşviklerin) kullanımını gerektirir. Tarımda su ile birlikte makinalaşmaya gidilmesi, bilinçli gübre kullanılması teşvik ve kredilerin kullanılması üretimde verimi büyük ölçüde artıracak dolayısıyla geleneksel yapıdaki bölgede bir tarım reformu hareketi başlatılmış olacaktır.

- Kuşkusuz bütün bunların yapılması ve yerine getirilmesi bile sorunu tamamıyla halletmiyor. Geriye çok önemli bir diğer (beşinci) nokta kalıyor ki o da bölgenin toprak mülkiyeti dağılımındaki koşullarından ötürü gerekliliği her gün biraz daha dayatan toprak reformu sorunudur.

3.3.2. Toprak Reformu Gereklidir.

Diyelim ki yukarıda bahsettiğimiz 4 hususu tamamıyla yerine getirdiniz. Yani tarımda verimliliği, kaliteyi artırdınız, pazar sorununu hallettiniz, modern tarım koşullarını tamamıyla yarattınız; sorun çözülmüş oluyor mu? Bizce olmuyor. Çünkü GAP projesi ekonomik olduğu kadar sosyal bir projedir. Ve hatta politik boyutları olan bir projedir. O nedenle salt ekonomik büyüme bölgenin kalkınmasına sorunlarının çözümüne yetmez. Bu ekonomik kalkınma ve büyümenin yaratacağı refahı tabana yaymak adil bir bölüşümünü sağlamak projeye sosyal bir karakter kazandırmak gerekir. (Tablo 6 toprak mülkiyet ilişkilerindeki dengesizliği sergilemektedir).

Bölgede bir yandan binlerce dönüm araziye sahip toprak ağaları öte yandan binlerce topraksız veya az topraklı insan var. Daha da formülleştirsek: Bölgedeki arazilerin %65'i nüfusun %5'inin elinde ve işletmesindeyken, arazilerin sadece %10u nüfusun %70'nin denetiminde ve işletmesindedir. Binlerce topraksız köylüde cabası. Ayrıca yarı tarımda makinalaşmanın (traktörleşmenin) artmasıyla, bölgedeki maraba rıppçı, ortakçı, azap, yarıcı ve kiracı gibi topraksız

Tablo 6.
Güneydoğu Anadolu'da Toprak Varlığının Toprak Sahipleri
Arasındaki Bölünüşü

| İşletme Grupları (Hektari) | Aile Sayısı | İşletmelerin Kaptığı Alan (Hektar) | İşletme Dağılımı | İşletme Alan Dağılımı (%) |
|----------------------------|----------------|------------------------------------|------------------|---------------------------|
| 1-5 | 141.903 | 199.075 | 61.4 | 10.5 |
| 5.1-20 | 74.843 | 756.291 | 32.4 | 40.0 |
| 20.1-50 | 12.211 | 395.559 | 3.3 | 20.9 |
| 50.1-100 | 603 | 66.880 | 0.3 | 3.5 |
| 100- | 1.389 | 473.787 | 0.6 | 25.1 |
| Toplam | 239.949 | 1.891.592 | 100.0 | 100.0 |

Kaynak : TTKKMB

ailelerde işlettikleri topraklardan ayrılmak zorunda kalacak, topraksızlar ordusuna katılacaklardır.

- Sonuç olarak bölgede dengesiz ve çarpık bir toprak mülkiyet ilişkisi var. Bu da önemli bir sorundur ve bu sorun mutlaka çözümlenmelidir. Çözümü de adil bir toprak dağılımı düzenlemesini gerektirir. Bu bir toprak reformuyla veya başka bir formülle yapılmaz. Ama yapılmalıdır.

1970'lerde çıkartılan "1557 sayılı Toprak Reformu Kanunu" ile başlayan uygulamalar Şanlıurfa ilinde yürürlüğe konulmuştur. Bu uygulamada öncelikle araziler 4 kategoride sınıflandırılmış. 1. sınıfta 1,400, 2. sınıfta 1,632, 3. sınıfta 2,000 (Bu rakam sulu arazide 600'dir. Bu sınıfta dağıtıma tabi topraklarda topraksız köylüye verilecek miktar kuruda 200'da, suluda 60'da olarak belirlenmiştir), 4. sınıfta 2,800 dönüm toprağın arazi sahibine bırakılması esası getirilmiştir. 4. Sınıfın altındaki araziler ise tarım dışı arazi sayılmış, Bunun için herhangi bir işlem yapılmamıştır. 2. aşamada; kamulaştırılan araziler bu sınıflamaya bağlı olarak dağıtılmaya başlanmış. Epeyce toprak dağıtıldıktan sonra Anayasa Mahkemesi 1977

de bu yasa'yı "açık olmayan sebeplerle" iptal ederek uygulamaya son vermiş. Bunun üzerine büyük toprak sahipleri arazilerini geri istemiş, büyük çoğunluğu bu isteklerini gerçekleştirmiştir. Bir kısmı ise devlet ve "topraksız" vatandaşla mahkemelik olmuş, hasılı yasanın iptali ile işin içinden çıkılmaz olunmuştur.

Bu durumu ikame eder düşüncesi ile "3083 sayılı Sulama Alanlarında Arazi Düzenlemesine Dair Tarım Reformu Kanunu" 22.11.1984'te kabul edilerek yürürlüğe konulmuş. Ancak, bu kanun kesinlikle bir toprak reformu kanunu değildir. Dolayısıyla zikredilen sorunlara (kesin) çözüm getiremez. O nedenle gerçek bir toprak reformu kanununa halen ihtiyaç vardır.

O halde sonuç olarak,

- Tarımsal eğitim ve yayımı hızlandırarak yaygınlaştırmak
- İç ve dış pazar talepleri gözönüne alınarak ürün deseni seçimi yapmak
- Bu ürünleri pazarlayacak ağların ve sistemlerin kurulmasıyla beraber bir pazar ve para ekonomisi politikası izlemek
- Modern tarım teknikleri ve girdileri kullanılarak bütün bölgede yaygınlaştırmak
- Kredi ve teşviklerle süreci desteklemek
- Ve nihayet bir toprak reformu yasası çıkararak olayı güncelleştirmek ve uygulamaya koymak tarımsal gelişmenin ana amaçları olarak karşımıza çıkmaktadır.

3.4.Gap ve İnsan Unsuru

Kuşkusuz ki bütün projelerin ana amacı sonuçta insandır. Bunların gerçekleştirilmesi için de gene her kademede insana ihtiyaç vardır. O halde insan bir projede yapılanların hem ana amacıdır hemde gerçekleştirilmesi için gerekli olan araçtır. Yani hangi yöntem ve taktikler uygulanırsa uygulansın yapılanlar, sonuçta insanların refah düzeyinin ve yaşama standartlarının yükselmesine hizmet etmesi ve insanın çağdaş ölçüler içinde daha insanca yaşaması içindir. Diğer bir deyişle "insanın insanlık onuruna yakışır bir biçimde yaşaması" içindir.

Günümüzde böyle bir yaşamın koşlu, hızla gelişen bilimin öncülüğünde son teknolojiyi kullanmak, çağı yakalamak ve onun ölçüleri içinde yaşamaktan geçer. Bu süreçte, ortaya çıkan ürünlerden mümkün olduğunca herkesi faydalandırmak ise vazgeçilmez bir ilkedir. Bu formülasyon demokratik ölçüler içinde büyümenin ve kalkınmanın başka bir açıdan izahıdır.

Gaziantep'i saymasak, Güneydoğu Anadolu'nun gelişmişlik düzeyi her bakımdan ülke standartlarının çok altında seyretmektedir. Eğitim, sağlık ve alt yapı sorunlarının yanı sıra, göç, işsizlik ve yoksulluk da adeta bölgenin kaderi haline gelmiş veya getirilmiştir. Buna karşılık çok küçük bir azınlık büyük topraklarda feodal üretim biçimi ve ilişkilerini sürdürmektedir. Öte yandan bölge konumu itibari ile sosyo politik sorunlar içermektedir. Bu sorun yukarıda bahsettiğimiz ekonomik ve kültürel sorunlarla daha da alevlenip derinleşmekte sosyal ve siyasal alanda önemli sorunlara kaynaklık etmektedir.

GAP böyle bir panorama üzerine kurulmuştur ve bu nedenle GAP Projesinin gelişme stratejisi içindeki ana hedeflerinden biri bölgeler arası dengesizliği gidermek, sözkonusu sosyo politik sorunları çözmek, uzun vadede Avrupa topluluğu ile entegrasyonu kolaylaştıracak bir düzeye gelmektir. Yani GAP projesinin üç ana amacı vardır. Bunlardan biri ekonomik diğeri sosyo-kültürel bir üçüncüsünde politiktir. Hiç kuşkusuz bu üç amaç karşılıklı bir etkileşim içindedirler.

Yukarıda sayılan ulusal hatta uluslararası düzeyde gerçekleşmesi beklenen ekonomik, sosyal, kültürel ve politik sorun ve olgulara ilişkin amaçların gerçekleşmesi tamamı ile insan unsuruna bağlıdır. Bu amaçların gerçekleşmesi demek, bu saydığımız alanlarda bir değişme bir iyileşme demektir. Bu da insanın giderek toplumun değişmesi, iyileşmesi (iyi koşullara kavuşması) demektir. O halde değişme ve gelişme olgusu insan kaynaklarına sıkı sıkıya bağlı bir olaydır. Bu nedendir ki daha önce GAP projesinin sadece fiziki projeler demeti olmadığı ve böyle görülmemesi gerektiğini vurgulamıştık. Oysa GAP Türkiye kamuoyunun gündemine, yanlış bir biçimde - neredeyse salt fiziki projeler demetinden ibaret olduğu şeklinde girmiştir. Hatta bölge insanı bile GAP deyince baraj ve

tüneli, ve bunlardan faydalanmayı da bu inşaatlardan herhangi birinde memur veya işçi olarak çalışmayı anlıyor. Halbuki GAP yukarıda da belirttiğimiz gibi ekonomik, sosyal, kültürel ve politik unsur ve değişkenlerin tümünü bünyesinde toplayan global bir entegre bölge kalkınma projesidir ve öyle düşünülmelidir. Aksi takdirde bu konudaki eksik bir bakış yanlışlara götürür. Sonradan acısı çekilecek, tamiri güç sorunların doğmasına neden olur. Özellikle sosyal alanda bazı çalkantı ve bunalımlara kaynaklık eder.

Görünen odur ki bazen siyasi amaçlar, bazende eksik ve yanlış bakış açıları ve politikalar nedeni ile meselenin önemli tarafı olan sosyal boyut ihmal edilmektedir.

Bu tesbitin gerekçesi sayılabilecek aşağıdaki tesbitlerimiz konuyu daha çarpıcı bir biçimde koymaktadır:

1- Bölge insanı GAP ile birlikte meydana gelebilecek gelişmeye karşılık verecek sosyal ve kültürel yapıya sahip değildir. Eğer bu insanlar uygulanan teknolojiyi hazmedecek kullanacak ve geliştirecek bir eğitimin geçirilmezse sonuç "iç açıcı" olmayabilir.

2- Sosyal yapı ve bu yapıda meydana gelecek gelişme ve değişimler en az fiziki yatırımlar ve planlaması kadar önemlidir. Her ne kadar "bu planlama insan unsurunu da kapsıyor" dense bile sonuçta meselenin toplumsal kültürel yönü üzerinde yeterince durulmadığı kanaatindeyiz.

3- Bu eksik bakışın düzeltilmesi, toplumsal alandaki dönüşüm ve gelişimleri izlemek, değerlendirmek ve önerilerde bulunmak için bu alana ağırlık verilmesi gerekir. Bunun için gerekli girdiler devreye sokulmalıdır.

4- Bölgede bu amaçla yeterli sayıda uzman / bilim adamı çalıştırılması bir ihtiyaç olarak kendini göstermektedir. Onca fiziki yatırım yapılmasına ve bu yatırımların planlanması yürütülmesi, yönetilmesi ve denetlenmesi için onca mühendis, bürokrat, teknokrat ve idareci çalıştırılmasına rağmen (bu yatırım ve çalışmaların temel amacı insan unsuru olduğu halde) insan ve ilişkilerini inceleyen sosyal bilimciler çalıştırılmamıştır.

Diğer bir deyişle, işin fiziki yatırım, mühendislik bürokratik ve hatta politik yanına ağırlık verilmesine karşın sosyal yan ihmal edilmiştir. Bu alanda pek az insan çalıştırılmış veya çalıştırılmaktadır.

Eğer yapılanlar sonuçta insan içinse, insanın refahı ve mutluluğu içinse, neden bu kadar çok boyutlu dev bir projede insan ve ilişkileri konusunda uzman sosyal bilimci (sosyolog, antropolog, felsefi antropolog, hukukçu, iktisatçı vb.) yeterince yer almamıştır.

5- Karar alıcı, uygulayıcı ve denetleyici mekanizma salt fiziki yatırım politikalarına kanalize olduklarından sosyal politika belirleyicileri planlamaların dışında tutulmuştur.

6- Bu ekonomi politikanın sonucu adeta, yatırım ve çalışmaların kendisi için olduğu İNSAN! unsuru ve fiziki yatırımların bu unsurun yapısında meydana getireceği yeni ilişki çelişki ve gelişmeler ihmal edilmiştir.

7- Bu eksikliğin giderilmesi için gerekli önlemlerin biran önce alınması ve uygulanması sonuca götüreceği başarının temel taşı olacaktır. Aksi halde beklenmedik sorunlarla karşı karşıya kalabiliriz.

Sonuç olarak diyoruz ki, GAP, enerji, sulama, kırsal ve şehirsiz planlama, alt yapı, tarım, sanayi, eğitim, sağlık, ulaştırma ve haberleşme sektörlerinden oluşmaktadır. Bu oluşum entegre bir plan dahilinde koordine edilmelidir. Söz konusu sektörlerin girdileri, bölgenin ekonomik yapısı ile birlikte sosyo-ekonomik ve kültürel yapısında da önemli gelişme ve değişmelere neden olacaktır. Bu nedenle yapılacak her türlü çalışmada bu durum önemle göz önünde tutulmalı, insan unsuru asla ihmal edilmemelidir.

II. BÖLÜM

GAP PROJESİ VE MASTER PLAN ÇALIŞMASI

4. GAP PROJESİ

Güneydoğu Anadolu Bölgesi toprağın yanısıra su ve insan kaynakları bakımından da yüksek potansiyellere sahiptir. Bu itibarla GAP Projesini, kısaca, bu yüksek potansiyellerden zenginlik üretme mücadelesi olarak yorumlayabiliriz. Aşağıdaki Tablo 7 bu potansiyelleri ve Türkiye geneli ile karşılaştırmasını vermektedir.

Tablo 7**GAP Doğal Kaynak Potansiyeli****Türkiye Potansiyelinin**

| | |
|----------------------|------|
| Proje alanı | 1/10 |
| Nüfus | 1/11 |
| Sulanabilir Arazi | 1/4 |
| Yeraltı Suları | 1/4 |
| Hidroelektrik Enerji | 1/4 |
| Petrol | 1/1 |
| Fosfat | 1/1 |

Kaynak : Balaban, 1988

Projenin genel olarak amacı, altıncı beş yıllık kalkınma planında da ifade edildiği gibi bölgenin ekonomik, sosyal ve kültürel yönden kalkındırılması, böylece bu bölge ile diğer bölgeler arasındaki gelişmişlik farkının zaman içerisinde azaltılması olarak ifade edilebilir. Söz konusu kalkınma stratejisi aynı zamanda bu yörelerde gelişme potansiyellerinin ortaya çıkarılmasına, kendi başına ekonomik büyümenin sağlanmasına, sosyal istikrarın korunmasına ve ihracatın teşviki şeklindeki ülke hedeflerinin gerçekleşmesine de katkıda bulunacaktır. Bu nedenle 7'si Fırat, 6'sı Dicle havzasında yer alan toplam 13 proje çerçevesinde gerçekleştirilmekte olan sulama ve hidro elektrik projeleri ile diğer sektörlerde yapılan yatırımları, refahı yaygınlaştırıcı ve artıcı yönde en iyi şekilde planlamak, uygulayıcı kuruluşlar arasında koordinasyonu sağlamak çok önem kazanmaktadır.

Bu proje ile Fırat havzasında 7 proje (1. Karakaya 2. Aşağı Fırat 3. Sınır Fırat 4. Suruç-Baziki 5. Adıyaman-Kahta. 6. Göksu-Araban 7. Gaziantep Projesi) kapsamında 14 baraj ve 11 Hidro Elektrik Santral (HES), Dicle havzasında ise 6 proje (1. Dicle Kralkızı 2. Batman 3. Batman - Silvan 4. Garzan 5. Ilısu 6. Cizre Projesi) kapsamında 8 baraj ve 8 HES inşası gerçekleştirilecek bu gerçekleştirme

Tablo 8
Gap Alt Projeleri

| | | |
|-------------------|---------------|------------------|
| 1. Aşağı Fırat | 8.245 | 706.208 |
| 2. Karakaya | 7.354 | |
| 3. Sınır Fırat | 3.170 | |
| 4. Suruç-Baziki | 107 | 146.500 |
| 5. Göksu-Araban | | 82.685 |
| 6. Adıyaman-Kahta | 509 | 74.410 |
| 7. Gaziantep | | 89.000 |
| 8. Dicle Kralkızı | 444 | 126.080 |
| 9. Batman | 485 | 37.744 |
| 10. Batman-Silvan | 670 | 213.000 |
| 11. Garzan | 315 | 60.00 |
| 12. Ilisu | 3.830 | |
| 13. Cizre | 1.000 | 121.000 |
| Toplam | 26.127 | 1.656.627 |

Kaynak : TTKKMB

sonucu elde edilecek enerji yılda toplam 26.127 GWh, sulanacak alan ise 1.656.627 Ha olacaktır. (Bkz. Tablo 8'e).

Tablodaki rakamlara ancak 2005 yılından sonra ulaşılabileceğini belirtelim. Bu aynı zamanda önemli yatırımların dolayısıyla projenin alt yapı çalışmalarının bu tarihe kadar sürmesi demektir.

4.1. Projenin Gelişim Seyri (Safhalar)

GAP projesinin gelişim seyrini bu bağlamda Master Planda gösterildiği gibi safhalandırmak doğru olacaktır. Bu safhalar ve öngördükleri işler şöyle sıralanmaktadır.

I. Safha: 1994 yılına kadar sürecek olan dönemdir. Bu safhada, devam eden projelerin bitirilmesi, tarımsal yayım ve enformasyonun yaygınlaştırılarak bu alanda meta üretimine geçilmesi, demonstrasyon faaliyetlerine hız verilmesi, tüketim malları sanayinin düzenli gelişimi, büyük kentlerdeki su ihtiyacının giderilmesi için acil tedbirlerin alınması, haberleşme olanaklarının geliştirilmesi ve Atatürk Barajı

sonrası projelerin fizibiliteilerinin yapılması gibi çalışmalar yer almaktadır.

II. Safha: Bu safha 1995 ile 2004 yılları arasında, (yani 7. ve 8. beş yıllık kalkınma plan dönemlerini) kapsayan süreçtir. Bu döneme yapısı ve konumu itibarı ile ekonominin yeniden yapılanması vebüyümesi dönemi (veya geçiş dönemi) denilebilir.

Bu safhada GAP'a ilişkin bütün hidroelektrik ve sulama projelerinin bitirilmesi; yoğun sığır yetiştiriciliği, kümes hayvancılığı, bağ / bahçe tarımını içeren karışık tarım uygulaması aracılığıyla arazi kullanımının yoğunlaştırılması; yeni tarımsal sanayilerin yayılması, kentsel altyapı hizmetlerinin dahada geliştirilmesi, ve stratejik önemde olan temel altyapıların, örneğin, karayolu şarterlerin, sanayi sitelerinin geliştirilmesi, seçilmiş demir yollarının takviyesi, uluslararası bir havaalanının ve konteyner depolarının kurulması gibi işler yer alacak.

III. Safha : 2005 ve sonrası istikrarlı ve kendi başına büyüme dönemidir. Bazı altyapılara ve toplumsal hizmetlere aktif özel sektör yatırımları. Önemli kentlerde iletişim, toplantı, yüksek öğrenim, teknolojik gelişme ve uluslararası turizm gibi daha yüksek hizmet fonksiyonlarının gerçekleştirilmesi gibi işlerin yer alması ön görülmektedir.

Bütün bunlar gelecek ile ilgili yordamalardır. Gerçekleşme imkanları ise bu programın benimsenmesi ve başarı ile yürütülmesine bağlıdır.

5. GAP MASTER PLAN ÇALIŞMASI

Güneydoğu Anadolu Bölgesi için bölgenin gelişme yönlerini açığa kavuşturma ve halen sürdürülmekte olan projeleri tamamlayıcı ek projeleri tesbit etmek, önceliklerini belirlemek ve bölgede sürdürülen yatırımlar arasında koordinasyonu sağlamak amacı ile GAP Master Plan Çalışması yapılmıştır. 19 Şubat 1987 de başlayan çalışma 19 Nisan 1989 da (14 ayda) tamamlanarak ilgili kuruluş olan Başbakanlık Devlet Planlama Teşkilatına teslim edilmiştir.

Bu çalışmanın amaçlarını kısaca şöyle özetleyebiliriz;

1. Bölgede Planlanan, programlanan ve devam eden büyük

enerji ve sulama projelerinin GAP illeri üzerindeki sosyal, ekonomik ve mali etkilerinin tesbiti,

2. Bölgenin genel gelişme yönlerini açığa kavuşturacak makro stratejilerin tayin edilmesi,

3. Bölgede yeni yatırım ihtiyaçlarının öncelikleri ve zamanlamasıyla birlikte belirlenmesi,

4. Proje illerinin gelecekteki kalkınma imkan ve darboğazlarının belirlenmesi,

5. Bölgede kamu ve özel sektör kurumlarının güçlendirilmesi, kaynak yönetim faaliyetlerinin etkinleştirilmesi, özel sektör yatırım imkanlarının artırılması konusunda önerilerin geliştirilmesi,

6. Münferit yatırım programları arasında bütünlük ve koordinasyon sağlayacak izleme ve değerlendirme fonksiyonlarına gerçekleştirecek bir proje yönetim sisteminin modelleştirilmesidir (6).

Belirtilen bu amaçlar doğrultusunda yürütülen Master Plan çerçevesinde ülkenin kalkınma amaç ve stratejilerine uyumlu olacak biçimde bölgesel kalkınma amaçları,

- Bölgenin ekonomik yapısını iyileştirerek gelir seviyesini yükseltmek,

- Kırsal alanlarda verimliliği ve istihdam imkanlarını artırmak,

- Bölgedeki büyük kentlerin nüfus emme kapasitelerini artırmak ve,

- Bölge kaynaklarının etkin bir şekilde kullanılmasıyla kendisini idame ettirebilen devamlı bir ekonomik büyümenin gerçekleşmesini sağlamak şeklinde formüle edebileceğimiz hususlar şeklinde belirlenmiş, bu amaçlara ulaşmayı hedefleyen alternatif kalkınma senaryoları geliştirilmiştir.

Çalışma kırsal, kentsel ve bölgesel kalkınma esasları içinde olmak üzere (1) kalkınma amaçları ve temel strateji, (2) kalkınma senaryoları (3) kalkınma çerçeveleri (4) kaynakların geliştirilmesi (5) kalkınma planı (6) uygulama planı bölümlerinden oluşmuştur. Bir bütün olarak bu bölümler incelendiğinde, Master Planın bu bölümlerle birlikte temel kalkınma senaryoları, tarımsal gelişme senaryoları,

sanayileşme senaryoları, sosyo ekonomik çerçeve, mekansal gelişme çerçevesi su kaynakları, enerji , çevre, insan kaynakları ve sosyal ihtiyaçlar, mali kapasite, gelişme alanları ve projeleri, yatırımların zamanlaması ve kurumsal tedbirler gibi konuları irdeleyerek tartıştığı ve bu konularda öneriler sunduğu görülecektir.

Master Plan hedef yıl olarak 2005 yılını seçmiş bölgenin toprak ve su kaynaklarını gözöüne alarak 3 değişik gelişme senaryosu hazırlanmıştır. Bu senaryolar A, B, C, diye adlandırılmıştır.

A. Tüm sulama ve enerji projelerinin tamamlanmasını öngören ve tam gelişmeyi hedefleyen senaryo. Bu durumda kalkınma hızı 7.7, 2005 yılı baz alındığında kişi başına düşen GSBH 1.778 bin TL. ye ulaşacaktır.

B. Maksimum enerji üretimini ve öncelikle sulama projelerinin uygulanmasını amaçlayan senaryo. Bu senaryonun gerçekleştiği varsayıldığında büyüme hızı 7.3'e düşmekte buna karşılık kişi başına düşen GSBH 1.842 TL.ye yükselmektedir.

C. Öncelikli olan enerji ve sulama projelerinin uygulanmasını amaçlayan ve diğerlerine göre kısmen yavaş gelişmeyi öngören senaryodur. Bu senaryo ile büyüme hızınının 6.8, kişi başına düşen GSBH'nın da 1.784 bin TL. olarak gerçekleşeceği öngörülmektedir.

Bu alternatifler ulusal düzeyde tutarlı bir politika çerçevesi içinde ve emek verimliliği, ürün verimleri, katma değer girdi çıktı

Tablo 9:

Seçilmiş Ekonomik Göstergelerle Kalkınma Alternatiflerinin Değerlendirilmesi

| Gösterge | A | B | C |
|--|--------|--------|--------|
| Marjinal | | 3.27 | 3.24 |
| Sermaye-Hasıla Oranı | 3.71 | | |
| Yıllık GSBH artışı (%) | 7.7 | 7.3 | 6.8 |
| 2005'te Kişi başına GSBH (binTL) | 1.778 | 1.842 | 1.784 |
| Toplam Kamu Yatırımları ihtiyacı(milyar) | 28.800 | 22.400 | 20.600 |

Kaynak: GAP Master Plan Çalışması Cilt 1 S. 17

oranları ve diğer sosyo-ekonomik faktörlere ilişkin benzer varsayımlar aynı tutulmak suretiyle değerlendirilmiştir. Değerlendirme sonuçları Tablo 9 da özetlenmektedir.

Burada esas itibari ile önemli olan nokta bu senaryolardan bölge ve ülke gerçeklerine en uygun olanının -icra organınca- seçilip güncelleştirilmesi ve giderek uygulama safhasına konmasıdır.

Bu yapılmadığı takdirde, "bir takım kayıplar" meydana gelecek dolayısıyla projenin amaçlarına ulaşmadaki başarısı eksik ve tartışmalı olacaktır.

6. SONUÇ

GAP Bölge ve Türkiye için önemli bir projedir. Projenin önemi fiziki büyüklüğünden, yaratacağı ekonomik ve sosyal katkılarla birlikte bulunduğu jeofizik ve jeopolitik konumundan da kaynaklanmaktadır. O nedenle rasyonel bir yaklaşım, uygun ve zamanında bir planlama etkili ve süratli bir uygulama bu projenin hedeflerine ulaşması için gereklidir. Aksi takdirde yanlış bir uygulama projenin getireceği yarardan ziyade kapanması zor derin yaralar açabilir. Bunu önlemek için sanayinin ve tarımın önündeki darboğazlar aşılmalı, bunlarla birlikte diğer sektörlerinde katkısıyla meydana gelecek refahı sosyal bir perspektifle mümkün merteye tabana yaymalı, projeye ekonomi kadar sosyal önem de verilmelidir.

Çünkü Proje enerji, sulama, eğitim, sağlık, altyapı, tarım, ulaşım ve pazarlama sektörlerini bir arada ve entegre bir biçimde planlamayı ve uygulamayı öngörmektedir. Bu nedenle bu proje ekonomik olduğu kadar sosyal ve kültürel bir projedir. Dolayısıyla fiziki yatırımların sosyal ve kültürel yapıda meydana getireceği dönüşümü dikkatle izlemek, bu dönüşüm ve gelişimi planlı bir biçimde hızlandırmak ve biçimlendirmek temel ilkelerden biri olmalıdır.

NOTLAR

1. Master Plan 2. Cilt 2. Bölüm S.2.
2. Taraklı, 1985, s. 35
3. Master Plan 4. Cilt. Ek. G. S.14
4. Master Plan 4. Cilt. Ek. G. S. 11
5. Master Plan 4. Cilt. Ek. G. S. 17
6. DPT Brifing Notu. 23 Haziran 1989.
7. Master Plan 1. Cilt. S. 9

KAYNAKLAR

- Balaban Ali, Southeastren Anatolia Project, A.Ü. Basımevi, Ankara, 1988.
- DPT. M. GAP. GB. 23 Haziran 1989'da Başbakan'a sunulan Birifing Notu.
- DİE. 1975 - 1980 Kesin 1985 Geçici Nüfus Sayımları
- Güneydoğu Anadolu Projesi. Master Plan Çalışması, Cilt 1.2.3.4. 1989.
- GAP. 1. Urfa - Harran Kalkınma Sempozyumu, TZDK Yayını No. 49 (Derleyen: A. İhsan Bağış) H. Ü., Ankara, 1988
- GAP. Tarımsal Kalkınma Sempozyumu. A. Ü. Yayınını (Derleyenler: Necmi Sönmez, Ali Balaban ve Arkadaşları) Ankara, 1986.
- Eraydın Ayda, GAP'ın Bölge Yerleşme Düzenine olan etkileri, 1. Urfa - Harran Kalkınma Sempozyumu, TZDK Yayını No: 49, Ankara, 1988
- Polat Behman ve Hüseyin Kusku. GAP'ın Ekonomik ve Tarımsal Boyutu T.T.K.K.M.B APK. Dai. Araştırma Müdürlüğü
- Taraklı, Duran, "Güneydoğu Anadolu Projesi (GAP)", Bilim Teknik, Temmuz Sayısı, 1986.
- Taraklı, Duran. Deve Geçidi Sulaması. Ankara TMMOB. Ziraat Mühendisleri Odası, 1987.

IV
GAP YATIRIM POLİTİKASI

Institut kurde de Paris

Institut kurde de Paris

1.GİRİŞ

21. yüzyıla yaklaşmakta olduğumuz bu yıllarda önemle vurgulanan ve üzerinde en çok durulan sorunların başında kalkınma, çağdaşlaşma ve kültür (sorunları) gelmektedir. Ve Teknolojinin başdöndürücü bir hızla geliştiği 20. yüzyılın son çeyreğinin gelinen bu noktasında insanlığın kazandığı en önemli tecrübe ulusların kalkınmasında sosyal ve kültürel boyutların asla ihmal edilemeyeceği gerçeğinin ön plana çıkmış olmasıdır. Çünkü her türlü değişme ve gelişmenin temelinde insan unsuru bulunduğundan kalkınma yalnız kapitale değil insan unsuruna dayandırıldığı takdirde bütünlük taşıyır ve ulaşılabilir bir hedef halini alır.

Dolayısıyla fiziki yatırımlarla birlikte bölgede meydana gelecek sosyal ve kültürel gelişme ve değişmeyi planlamak, yönlendirmek ve hızlandırmak büyük önem taşıyor.

Aksi taktirde GAP deyince (bugün, bölge halkı da dahil kamuoyunun önemli bir kesimi tarafından yanlış anlaşıldığı gibi) sadece Atatürk Barajı ve Urfa Tüneli gibi bazı fiziki yatırımları anlamak, bu yatırımların sosyal ve kültürel yapıda meydana getireceği değişimleri dikkate almamak amaçlanan hedeflere ulaşmayı her bakımdan aksatacak ve tehlikeye sokacaktır.

Buna rağmen, bugüne kadar GAP üzerinde çeşitli tartışmalar yapılmakta her kafadan bir ses çıkmaktadır. Bölge ve Türkiye kamuoyu projenin gerçek konumu, boyutları ve getirileri hakkında yeterince aydınlatılmamaktadır. Hatta belli bir yönden haber bombardıman tabii tutulan kamuoyu bu konuda yanlış oluşturulmuştur. GAP deyince sadece Atatürk Barajı veya Urfa Tünelini anlayanların sayısı bugün hiç de az değildir.

O halde "GAP nedir, nasıl gelişmesi gerekirdi, bugün nasıl gelişmektedir...?" sorularına cevap aramak, gerçekçi rasyonel, verimli ve etkili çözümler üretmek bir sorumluluk hatta bir zorunluluk halini almaktadır. Bu da GAP sürecini objektif bir bakış açısıyla kapsamlı bir analize tabi tutmakla mümkündür.

Şimdi bu sürece bir göz atalım: GAP'ın gelişim seyri ile birlikte meselelerin nasıl geliştiğini irdeleyelim.

2. PROJENİN AMAÇLARI VE STRATEJİSİ

2.1. AMAÇLAR

Eskiden beri Aşağı Fırat ve Dicle havzalarında bazı barajların inşa edilmesi hükümetlerin gündeminde hep yer ala gelmiştir. Bunun bizce politik ve ekonomik nedenleri ve amaçları vardır.

Politik Amaç: Fırat ve Dicle sularına gem vurup güney komşularının, özellikle de Suriye'nin Türkiye için hayli yüksek önem taşıyan siyasi ve askeri gücünün önüne set çekmek hatta yeri geldikçe Fırat sularının denetimi yoluyla bu gücün dengesini lehine çevirmek,

Ekonomik Amaç: Gem vurulan bu suları (ki yılda Fırat ve Dileden akan su miktarı 50 milyar m³tür). Güney Doğunun verimli ama susuz topraklarına aktararak yeni bir zenginlik kaynağı yaratmaktır.

Bu zenginliğin de yaratacağı 3 sonuçtan yararlanmak;

1) Ekonomik kalkınma yoluyla bölgeler arası dengesizliği gidermek, dolayısıyla bölgedeki bazı siyasi reaksiyonların önüne geçmek: Bir anlamda yıllardır süre gelen "Doğu Sorununa" çözüm getirmek.

2) Giderek yaratılacak "toplumsal bütünleşme!" sonucu Avrupa Topluluğuna entegre olmayı hızlandırmak.

3) Birinci şıka bağlı olarak, iktisadi yapıda güçlenerek Orta Doğuda Türkiye lehine yeni bir denge kurmak.

2.2. STRATEJİ

Yukarıdaki amaçlara ulaşmak için uygulanacak strateji ise şöyle özetlenebilir.

- 1) Su ve arazi kaynaklarını geliştirmek ve yönetmek.
- 2) Arazi kaynaklarını en iyi şekilde kullanmak.
- 3) Kentsel ve kırsal alt yapıyı oluşturmak
- 4) Sanayiye (özellikle de tarıma dayalı imalat sanayisini) teşvik etmek.
- 5) Sosyal (kültürel) yapıyı iyileştirmek.

3. PROJENİN GELİŞİM SEYRİ

Bu strateji içinde, aşağı Fırat ve Dicle havzalarında ön fizibiliteler yapılmış aşağı Fırat üzerinde 14 Baraj, 11 HES; Dicle üzerinde de 8 Baraj, 8 HES'in inşasına karar verilmiştir.

Bugün, bu projeler demetinin, dolayısıyla GAP'ın, en büyük projesi olan Atatürk Barajı için önceleri daha aşağıdaki Karababa mevkinde Karababa Barajı ismiyle daha küçük ölçekli bir barajın yapılması öngörülmüş daha sonra bu projenin yeri biraz daha yukarıya alınarak daha geniş hacimli olan bugünkü Atatürk Barajı inşasına başlanmıştır (1983).

Başlangıçta DSI'nin normal olarak yürüttüğü programlarının çerçevesinde inşası öngörülen bu projeler yani barajlar, bölgenin yüksek potansiyelleri ve yukarıda dile getirdiğimiz politik nedenlerle birleşince yapılanlar global olarak Güneydoğu Anadolu Projesi (GAP) ismi altında yeni bir (entegre projeler demeti) kimliğine kavuşturulmuştur.

Yani başlangıçta ön görüldenden fazla bir şeyler (eğitim, sağlık, kentlerin ıslahı, ulaşım, iletişim, tarım, sanayi, pazarlama, kırsal ve kentsel kalkınma) de işin içine katarak proje, bölge kalkınması şekline dönüştürülmüştür. Dolayısıyla sulama ve enerjiden yola çıkan projeler demetine ulaşım, iletişim, eğitim, sağlık, altyapı, imalat, sanayi, pazarlama sektörleri de katılarak, bunların karşılıklı etkileşimiyle bölge ve giderek ülke kalkınmasının nasıl gerçekleşeceğinin yolları araştırılmıştır.

Böylece GAP'ın salt enerji ve sulama projelerinden ibaret olamayacağı kısa sürede anlaşılıyordu. Hal böyle olunca konunun iç politikada kullanılacak önemli bir malzeme olduğu da kısa sürede anlaşılıyor ve bu konu sürekli işlenmeye başlanıyordu.

4. İNSAN UNSURU: SOSYO - KÜLTÜREL VE EKONOMİK KARAKTERİSTİKLER

Mesele böyle gelişince sürekli bir yanlıştın tuzağına düşülmüyordu. Neydi bu sürekli işlenen yanlışt:

Her şeyden evvel GAP'ın son planladığı haliyle salt birkaç baraj

ve tünel inşasından ibaret olmadığı ortadadır. Çünkü sorun bölge kalkınmasının gerçekleşmesi olunca iş değişiyor; işin içine insan ve etkinlikleri de katılmış oluyordu. Tabi burada kastettiğimiz "pür anlamıyla insan" dan ziyade, bölgede karşımıza çıkan şekliyle problemler yumağında boğulan insandır. Kimdir bu insan, buna kısaca bir göz atalım.

- Bu İNSAN, nüfusunun yarısı kentlerde, kasabalarda modern şehir olanaklarından yoksun yaşayan insandır.

- Bu insan, GAP'ın 6 ilinde yer alan toplam 4.5 milyon nüfusun %50'sini oluşturan, kırsal alandaki susuz, yolsuz, okulsuz yaşayarak ve doğa koşullarıyla boğuşarak yaşamını idame ettirmeye çalışan insandır.

- Bu insan, Urfa, Harran, Kızıltepe, Diyarbakır, Mardin ovalarının alabildiğin uçsuz bucaksız topraklarında toprağı olmadığı için marabacılık, yarıcılık, rıpchılık ve azapçılık yaparak geçinen insandır.

- Bu insan, iş olanağı bulamadığı için Çukurova'ya akın akın inip orada mevsimlik tarım işçisi olarak yaşam kavgası veren insandır.

- Bu insan bütün bunların dışında bir kişinin binlerce dönüm araziye sahip olduğu bu topraklarda bir tek karış toprağı olmayan topraksız insandır.

- Bu insan işleyecek toprağı olmadığı için her gün yüzlercesi başka illere göç ederek gecekondu girdabında kaybolan, kendine yabancılaşan insandır.

- Bu insan Türkiye'de kişi başına düşen milli gelir ortalamasının sadece yüzde 47.5'ine sahip olabilen insandır.

- Bu insan, salgınların, hastalıkların kol gezdiği bu bölgede 100 bin kişiye bir hastanenin, 2 bin kişiye bir hasta yatağının düşdüğü insandır.

- Bu insan %60'ın okuma yazma bilmediğı, bilenlerin çoğununda nitelikli bir eğitimden geçmediğı insandır.

- Bu insan, kadın doğurganlığının 8 - 9 olduğu, çocuk ölümlerinin kol gezdiği, kadının hiçbir modern haktan yeterince

yararlanmadığı insandır.

- Bu insan, toprakları, evi barkı baraj suları altında kaldığı için devlet tarafından doğru bir planlamayla, iskan edilmeyi bekleyen insandır.

- Bu insan 20. yüzyılın son çeyreğinde yani insanların uzayda mekan kurduğu bir çağda, dağlarla ovalar arasında mekik dokuyup çoluk, çocuk kıl çadırlarda yaşamlarını tüketen, devletin yardım elini uzatmasını bekleyen insandır.

- Ve bu insan(lar) etiyle, kemiğiyle, bilinciyle, bilinçsizliğiyle bizim insanımızdır. Gelin bu İNSANA sahip çıkalım.

5. YATIRIM POLİTİKASI

İşte böyle bir insan ortamında GAP deyince herkesin aklına Atatürk Barajı Urfa Tünüle gibi fiziki büyüklükler gelmekte, insana hiçbir yatırım yapmadan salt bu fiziki büyüklüklerle övülmektedir. Çünkü insana yatırım yapmak zor ve zahmetli bir iştir. Yapılacak bu türden yatırımlarının meydana getireceği dönüşümü mekanik olarak izlemek sonuçlarını da nicel olarak ölçmek hemen hemen olanaksızdır. O nedenle yaptığını kısa sürede gösterip, reklam yapmak isteyen kimse(ler) buna yanaşmıyor. Özellikle de yapılan bu işlerden kişisel ve politik çıkar umanlar buna hiç mi hiç yaklaşmamaktadır. Oysa baraj ve tünel gibi işler böyle değil. Bunları nicel olarak ölçmek, gelişimlerini de mekanik olarak izlemek mümkündür: Ör. peşinize birçok gazeteci, televizyoncu takıp baraja veya tünele varırsınız. Barajın gövdesinin 50 m. yükseldiğini, tüneline 15 ci km.de olduğu tesbit edersiniz. On ay sonra gene aynı ekiple oraya varıp ölçersiniz; söz gelimi barajın gövdesinin 100 m. yüksekliğe ulaştığını, tüneline 20 inci km.sinin bittiğini tesbit edersiniz. Sonra ellerinizi barajın gövdesine uzatıp "bakınız işte bu kadar iş yaptık, gördüğümüz gibi işler hızla ilerlemektedir!" dersiniz. Dersiniz ama iş bununla bitmez. Bu işin kolayına kaçmaktır. Öte yandan bu fiziki büyüklüklerin getireceği dönüşümü asıl karşılayacak olan insanla ilgili ne yapmışsınız, ona bakmak lazım. Bu alanda hiçbir şey yapılmamışsa üstelik bu insan bu dönüşümü karşılayacak ve hazmedecek kalite ve kapasitede değilse iş daha da vahimleşir. Ve siz bu durumda birkaç

fiziki alt yapı yatırımlarıyla bir "Entegre Bölge Kalkınma Projesi" gerçekleştirdiğinizi iddia edemezsiniz.

Çünkü DSİ güneydoğu da (bir anlamda) zaten normal işlerini yapıyor. Bunun gibi Karadeniz'de, Batı Anadolu'da, Ege'de hasılı Türkiye'nin her yanında baraj, HES, sulama vb. projeleri var ve bu projeler sürmektedir. Ama biz neden oralara yani Karadeniz'e KAP, Marmara'ya MAP, Doğu'ya DAP demiyoruz. Demiyoruz çünkü GAP deyince yalnız DSİ'nin projelerini anlamıyoruz. Daha fazlasını anlıyoruz. Topkeyün bir "Bölgesel Kalkınma Projesi" anlıyoruz. Yani insanı anlıyoruz, insanda meydana getirilecek dönüşümü anlıyoruz. İnsanın bu dönüşümü gerçekleştirmesi için gerekli olan yaygın ve örgün eğitimi, çiftçi eğitimini, sağlık hizmetlerini iletişim ve ulaşım ağlarını, kentsel altyapıları en önemlisi sanayiye, pazarlama ağlarını, yani bir bütün olarak insanın içinde bulunduğu, insanın şekil verdiği, biçimlendirdiği ve sayesinde kendisinin biçimlendiği, şekillendiği yeni bir boyut kazandığı süreci anlıyoruz. Ve böyle anlamak gerektiğini iddia ediyoruz.

Yani GAP deyince bazı fiziki alt yapı yatırımlarından daha fazla birşeyler var işin içinde. O halde bu fazlalığın, daha doğrusu komple bölgesel kalkınmanın hakkını vermek lazım.

Peki bu hakkı veriyormuyuz? Hiç sanmıyorum.

Bunun için 1990 yılı yatırım programında GAP'ın payına, bu pay içinde de sektörlere ayrılan payların dağılımına bir göz atmak yeterli.

İşte rakamlar:

Türkiye'nin 1990 yılı toplam yatırım tutarı (Bütçe + Fonlar) 24 Trilyon 639 milyar 347 milyondur. Bu toplam yatırım içinde GAP'ın payı 1 Trilyon 924 milyar 246 milyondur. Yani, 1990 yılında Türkiye'nin toplam yatırım tutarı içinde GAP'a ayrılan pay sadece %7.8'dir. Oysa GAP Bölgesinde yaşayan toplam nüfus Türkiye nüfusunun %8.5'idir. O halde, bu durumda bırakın daha fazla kaynak ayırması nüfusuna oranla %1.2 daha az kaynak ayrılmıştır.

Oysa sık sık radyoda, TV'de ve basında yetkili ağızlarca açıklandığına göre Türkiye'nin kaynaklarının önemli bir kısmının

GAP'a ayrıldığı bu yüzden başka projelerin gerçekleştirilemediği vurgulanmakta ülkenin topkeyün kalkınmasının yavaş olmasının gerekçesi olarak adeta GAP projesi gösterilmektedir.

Bir analize tabi tutalım, göreceğiz ki durum hiçte öyle değildir: Türkiye'de 7 bölge vardır. Bu yıl (1990) bu 7 bölgenin tümüne ayrılan kaynak ise toplam 24.6 Trilyondur. Bunu kaba bir hesapla 7'ye bölerseniz bile, bir şantiye alarına çevrildiği öne sürülen GAP'a 3.5 Trilyon ayrılmış olması gerekirdi. Oysa sadece 1.9 Trilyon ayrılmıştır. Kaynakları tükettiği ve diğer bölgelere nazaran daha çok önem verildiği öne sürülen GAP'a kabaca bir dağılım (eşit bir dağılım) la bakıldığında bile ayrılması gerekenden 1.6 Trilyon daha az kaynak ayrılmıştır.

Bu madolyonun bir yüzü. Bir de öteki yüzü var, ona bakalım. Yani, GAP'a ayrılan toplam yatırımın kendi içindeki dağılımına. Hatırlanacağı üzere GAP'a 1990 yılı içinde ayrılan yatırım tutarı, 520 Milyarı Fonlardan (TTKO Fonundan) olmak üzere toplam 1.9 Trilyon olduğunu söylemiştik. Ve gene belirtmiştik ki GAP sadece DSİ'nin projelerinden ibaret değildir. GAP'ı asıl GAP yapan bölgenin bütün kurum ve kuruluşlarıyla ve sektörleriyle entegre bir proje zihniyeti içinde organize edilmesidir. Ve bu çerçeve içinde insana gereken yerin ve önemin verilmesidir.

Oysa bakıyoruz ki 1990'da GAP'a ayrılan toplam yatırımın (1.9 Trilyonun) 1 Trilyon 75 milyarı DSİ'nin yatırımlarına ayrılmıştır. Diğer bir deyişle toplam GAP yatırımlarının yaklaşık %60'ı DSİ'nin projelerine ayrılmıştır. Bu rakamında büyük bir kısmı Atatürk Barajı ve Urfa Tüneline gitmektedir. Buna karşılık, çok önemli saydığımız bir sektör olan eğitime (ilk + orta + teknik öğretim + yüksek öğretim + diğerleri olmak üzere) ayrılan toplam miktar 83.570 milyon, yani toplam GAP yatırımının %4'üdür. Daha da vahimi sağlık problemleri çığ gibi büyüyen bölgede sağlığa ayrılan pay ise 21.633 milyon yani toplam GAP yatırımının %1 dir. Ve gene aynı biçimde GAP'ın motorize gücü saydığımız tarıma (Devlet su işlerinin tünel vb. projelerini çıkardığımızda) ayrılan pay 39 milyardır. Yani toplam yatırımın yaklaşık %2'si. Buna Köy hizmetleri Genel Müdürlüğünün, Orman Genel Müdürlüğünün, Toprak Reformu Genel Müdürlüğünün yapacağı bütün yatırımlar dahildir.

Diğer ana sektörlerinde de (Madencilik 135.325 milyon; imalat 15.671 milyon; ulaştırma - haberleşme 91.156; turizmi 800 milyon konut 14.817 milyon, kültür 12.750 milyon; sosyal altyapı 108.271 milyon yatırım payı olmak üzere) durum aşağı yukarı aynıdır. (Ayrıntılı Bilgi için, Bkz. Ek: 1).

Bununla birlikte dikkat çeken başka bir husus da şudur: 5 milyon insanın sağlığı için 21 milyar, 9 bine yaklaşık köyü, mezrası, komu bulunan, yarım milyona yakın insanın iskan sorunu olan bölgeye hizmet götürecektir olan köy hizmetleri ve iskan kurumlarına sadece 18 milyar ayıran anlayış Genel İdari ve Güvenlik Hizmetleri için 64 milyar 653 milyon TL. ayırmaktadır.

İşte bu tablo bize hükümetin bakış açısını, GAP insasına verilen önemi çarpıcı bir biçimde gözönüne sermektedir. Ve diyoruz ki eğer bu anlayış, bu insanı yok sayan yaklaşım düzeltilmezse (ve gerekli girişimler yapılmazsa) GAP bu haliyle getireceği yarardan ziyade gelecekte kapanması zor derin sosyal yaralar açabilir. Bunu şimdiden görmek için kahin olmaya gerek yoktur.

6. ÖNERİLER

Peki o halde ne yapılabilir?

Bilindiği gibi bir olguyu eleştirmek kolaydır. Önemli olan eleştirdiğin yapıya alternatif sunmaktır. Bu bilinç ve anlayışla önerilemizi şöyle sıralayabiliriz:

6.1. Gelir Düzeyi

- Her şeyden evvel bölge halkının gelir ve refah düzeyinin yükseltecek önlemler alınmalıdır. Bu nedenle Bölge İçi Gayri Safi Hasılanın adil bir biçimde dağılımını sağlamak, bu yolla kalkınmayı tabana yayarak bütün bölgeyi ve bölgedeki bütün katmanları kavrayacak bir kalkınma seferberliği başlatmak temel amaç olmalıdır.

6.2. Kırsal (Tarımsal) Alan Problemleri

Tarımsal Örgütlenme:

- Bu amaca hizmet etmesi bakımından, kırsal kesimlerde kalkınma kooperatifleri kurulmalı. Bunun yanında yöre, arazi ve

üretimin özelliklerine göre çeşitli tarzlarda kooperasyonlar, şirketler ve birlikler kurularak köylü, çiftçi ve üretici örgütlenmelidir.

- Bu örgütlenme biçimleri pazarlama ağları ve sistemleriyle güçlendirilmeli, uygun koşullarla (ürünün çeşidine göre değişebilen, ucuz ve uzun vadeli) kredilerle desteklenmelidir.

Unutulmamalıdır ki bu projenin motorize gücü tarım (dolayısıyla köylülük), tarımında motorize gücü örgütlenme ve kredilendirmedir.

Tarımsal (ve Kırsal) Eğitim:

- Yıllardır kuru ziraate dayalı bir sistemle tarım yapan çiftçinin ne modern bir bilgisi ne de teknik anlamda bir tecrübesi vardır. Bunun yanında yöre insanı bölgeye enjekte edilmek istenen teknolojiyi kullanacak, gerçekleştirilmek istenen dönüşümü de karşılayabilecek kalite ve kapasitede değildir.

O nedenle acil olarak kırsal alandaki köylü / çiftçi / üretici eğitimine başlanmalıdır. Bu eğitim, belli bir süreç, sistem ve örgütlenme içinde aşağıdaki konulara ağırlık verilerek yapılmalıdır.

* Sulu tarım yapma teknikleri ve suyun optimum düzeyde kullanımı

* Su ile birlikte kullanılacak gübreleme teknikleri ve sistemleri

* Tarımda mekanizasyonun uygulanması, kullanımı, tamiri ve eğitimi

* Eğitimin demonstrasyon faaliyetleri ile pekiştirilmesi

* Ayrıca tarımda her türlü modern girdi, alet ve ekipman hakkında bilgi sahibi olmanın ve kullanmanın sağlayacağı faydaların kavratılması

* Ürün deseni ve seçimi ile toprak, su ve makina üçlüsünün ilişkilendirilmesi ve bu ilişkinin iyi kullanılmasıyla alınacak sonuçlar hakkında eğitim yaptırılması tarımsal alanda hedeflenen düzeye ulaşmanın kaçınılmaz şartlarıdır.

Toprak Dağılımı Sorunu:

- Bölgede hüküm süren dengesiz ve çarpık toprak mülkiyet ilişkisinin düzeltilmesi. Bunun için toprak reformunun güncelleştirilerek (tartışmaya açmak - kanunlaştırmak - uygulamak suretiyle) yürürlüğe konulması. Aksi takdirde GAP Projesi devletin trilyonluk olanaklarını sadece küçük bir azınlık olan toprak ağalarına sunmuş olmaktan öteye gidemeyecektir. Bu da bölgedeki ekonomik, sosyal ve politik dengeleri alt üst edecek ve sosyal bunalımların baş göstermesine neden olacaktır.

Göç ve İstihdam:

- Tarımda mekanizasyonla birlikte boşa çıkacak iş gücüne (bunlara bölgede birer tarımsal çalışma biçimi olarak rıpçılar, azapçılar, marabalar ve yarıncılar da dahildir) devlet hazine arazileri (veya toprak reformu) yoluyla olanak sağlayarak kırsal alandaki işlerini sürdürmelerine katkıda bulunulmalıdır. Bu aynı zamanda kır kent arasındaki göçü durduracak ve geçekondulaşma hızını kesebilecek en önemli tedbirlerden biridir. Kırsal alanda yeni iş olanakları yaratmak ayrıca bir tedbir olarak düşünülmelidir.

İskan:

- Baraj yapılarıyla birlikte evleri, arazileri kamulaştıran kesimin bölgede devletin göstereceği yerlerde iskan edilmesi.

- Kırsal alana her türlü alt yapının (yol - su - elektriğin) götürülmesi.

- Kırsal alana götürülecek hizmetlerin topyekün bir kırsal kalkınmaya dönüşmesi için, köylülüğün sosyal şartlarının iyileştirilmesi ve yaşam standartlarının yükseltilmesi unsurlarını da içermelidir.

Göçebe Aşiretler:

- Bölgede sayıları hayli fazla olan, geniş topraklarda hızlı hareket edebilme kabiliyetleriyle yazları serin ve yüksek yaylalara çıkan, kışları sıcak ovalara inen, yaşamlarını hayvancılık yaparak sürdüren, göçebe ve yarı göçebe aşiretlerin yerleşik bir hayata kavuşturulması gerekir. Yüzyıllardır uğraşa geldikleri hayvancılık tecrübelerini sürdürmeleri için gerekli mekan ve altyapıya kavuşturulmaları için bölge genelinde bir projelendirmeye gidilmesi, ayrıca kredi sağlanarak modern hayvancılık yapmalarına öncülük edilmesi hem göçebe toplumu rahatlatacak, hem de göçebe topluluk bölge (ve giderek ülke) ekonomisine kazandırılmış olacaktır.

6.3. Sanayileşme

- Sanayileşme için gerekli alt yapının kurulması sanayide kullanılacak girdilerin verimini, kalitesini artırmak ucuza mal etmek ve tarımsal sanayiye girdi sağlamak amacıyla tarımda (tüketime yönelik üretim yerine) meta üretimini teşvik etmek.

- Sanayileşme için dış sermaye ile birlikte öncelikle bölge ve ülkedeki sermayeyi bölgede yatırım yapmaları için harekete geçirmek. Gerekirse bir önlem olarak Türkiye'nin kapasite olarak sanayi açısından doygunluğa ulaşmış, bundan sonra kurulması halinde problem yaratacak yoğun sanayi alanlarına yapılacak yatırımları önlemek için yasal önlemler almak, buna mukabil GAP bölgesine yapılacak özel sektör yatırımlarını teşvik etmek, desteklemek, subvanse etmek.

- Sanayileşmeyi doğa tahribatını, hava kirliliğini, çarpık kentleşmeyi dikkatle gözünde tutarak gerçekleştirmek.

6.4. Eğitim

- Nüfusun büyük çoğunluğunun okuma yazma bilmediği bölgede hızla okullaşmaya gitmek. Bunun için alt yapıyı bir an önce oluşturmak.

- Nitelikli bir eğitim için gerekli araç, gereç ve personel sağlamak. Nitelikli personelin bölgede kalması için sosyal ve maddi düzenlemeleri de içeren bir personel politikası oluşturarak hayata

geçirmek.

(Personel konusunda söylediklerimiz bölgedeki diğer bütün kurum ve kuruluşlar içinde geçerlidir).

- Bölgede bir üniversite ile lisan üstü düzeyde araştırma yapan bir enstitü kurulması.

- Kitle eğitimine önem verilmesi, bunun için TRT'nin kullanılması. Ayrıca halka açık panel, forum, okuma üniteleri ve sempozyumların gerçekleştirilmesi, büyük önem taşımaktadır.

6.5. Sağlık

- Sağlık için gerekli alt yapının (hastane, sağlık ocağı, sağlık ünitelerinin) gerçekleştirilmesi.

- Bu yerlerin modern araç gereç ile birlikte yeterli personelle donatılması.

- Kırsal alanlar başta olmak üzere düzenli genel sağlık taramalarının yapılması. Ekip halinde gerçekleştirilecek bu sağlık etkinliklerinde,

* Aile planlaması

* Aile Sağlığı

* Çocuk ölümleri üzerinde özellikle durulmalıdır.

6.6. Kültür

GAP'ın kültürel değerlerini yansıtmak, kamuoyu oluşturmak geniş kitleleri eğitmekle mümkündür. Unutulmamalıdır ki kültür sadece var olan ve varolacak olan birikimlerden ibaret değildir. O aynı zamanda bu birikimlerin korunması, desteklenmesi, yayılması ve işlevsel hale getirilmesidir. Ve halkın kültür düzeyi yükseltilmedikçe yalnız yasal değişiklikler ve önlemlerle kültürel değerler korunamayacağı açıktır.

Bu sebeble;

- Halkın kültür düzeyini yükseltecek görsel ve işitsel etkinliklerin (sergiler, gösteri haftaları, seminer, sempozyum ve panellerin) gerçekleştirilmesi.

- Bölge illerinin tiyatro, sinema vb. ihtiyaçlarının karşılanması için gerekli alt yapının kurulması.

- Müzik, folklor, geleneksel oyunların yaşatılması ve kurumlaştırılması.

- Tarihi değeri olan kültürel değerlerin tesbit edilmesi, korunması ve tanıtılması.

- Bu amaca yönelik müzecilik, kütüphanecilik, il kültür teşkilatlarının fonksiyonel hale getirilmesi.

- Tarih ve kültür bilincinin objektif bir biçimde oluşturulması.

- Halk ile idare arasındaki brokratik engellerin kaldırılması.

- Araştırma ve eğitim konularının özendirilmesi.

- GAP'a yönelik sistemli tanıtım çalışmalarının yapılması.

(Bu konuda daha detaylı bilgi için Ek. 2.ye Bakınız)

6.7. Altyapı ve Kentleşme

- Bölgede gelecekte nüfusun hızla yükselmesi sonucu dengesiz ve çarpık gelişecek bir kentleşmeyi önlemek için şimdiden gerekli önlemlerin alınması.

- Kentlere gerekli altyapıların ve modern kent olanaklarının sağlanması.

- Kentler arası bölgesel düzeyde ve Bölge - Türkiye, Bölge - Dünya ulaşım ve iletişim hatlarının (ihracat, seyahat ve turizm potansiyelleri de gözetilerek) dengeli ve modern bir biçimde oluşturulması. Bunlar yapılırken belediyelerle koordineli çalışılması ve işbirliği yapılması gerekmektedir.

7. SONUÇ

Unutulmamalıdır ki, kalkınma sadece fiziki yapılanmadaki değişme ile bitmez. Asıl önemli olan bu değişimin toplumsal yapılanmada da gerçekleştirilmesidir. Diğer bir deyişle, kafaların içinin yani gelenekçi zihniyetin değişmesidir asıl önemli olan. Bunun gerçekleştirilmeside insana yatırım zorunlu kılmaktadır.

Bu bağlamda yukarıdaki önerilerin hayata geçirilmesi için GAP'a yeterince kaynak ayrılması, yapılan yatırım programlarında GAP'a ayrılan kaynağın da kendi içinde (ağırlıklarına göre) dengeli bir dağılıma tabi tutulması gerekmektedir. Böylece insani ve onu direkt ilgilendiren kurum ve kuruluşların kurulması, ıslahı ve geliştirilmesi gerçekleştirilmiş olmakla beraber ekonomik kalkınmayla birlikte sosyo - kültürel değişme de sağlanmış olacaktır.

Institut kurde de Paris

YARARLANILAN KAYNAKLAR

- DPT Altıncı Beş Yıllık Kalkınma Planı 1990 - 1994
- DPT 1990 Yılı Yatırım Programı
- DPT 1990 Yılı Programı
- GAP Master Plan Çalışması, Nisan 1989
- GAP 1. Urfa - Harran Sempozyumu, TZDK Yayını No: 48. Ankara, 1988.
- GAP Tarımsal Kalkınma Sempozyumu, A.Ü. Yayını, (Der: Necmi Sönmez ve Arkadaşları) Ank, 1986.
- GAP illeri Köy Envanter Etütleri, 1981.

Institut kurde de Paris

Institut kurde de Paris

EK. 1
GAP BÖLGESİ 1990 YATIRIM
PROGRAMI

Institut kurde de Paris

1990 YILLI YATIRIM PROGRAMI
YATIRIMLARIN FINANSMAN KAYNAKLARI VE SEKTÖRLER BAKIMINDAN
ÜLKE V GAP BÖLGESİ KARŞILAŞTIRILMASI

(MİLYON TL.)

| Sektörler | ÜLKE Finansman Kaynakları | | | GAP BÖLGESİ (X) Finansman kaynakları | | | |
|---------------|------------------------------|---------------------|------------------------|---|----------------|----------------------|------------|
| | Bütçe İçi | Bütçe Dışı (Fon) | 1990 Toplam Tahsisi | Bütçe İçi | Bütçe Dışı | 1990 Top. Tahsisi | GAP(%) |
| Tarım | 2.645.200 | - | 2.645.200 | 251.343 | - | 251.343 | 9.5 |
| Madencilik | 1.207.800 | - | 1.207.800 | 135.324 | - | 135.324 | 11.2 |
| İmalat | 1.267.000 | 253.720 | 1.520.720 | 15.761 | - | 15.761 | 1.0 |
| Enerji | 5.439.000 | 600.000 | 6.039.000 | 624.168 | 500.000 | 1.124.168 | 18.6 |
| Ulaş.+Haber | 5.173.000 | 2.500.000 | 7.673.000 | 71.156 | 20.000 | 91.156 | 1.2 |
| Turizm | 198.000 | 22.000 | 220.000 | 800 | - | 800 | 0.4 |
| Konut | 143.900 | 200.000 | 343.900 | 14.817 | - | 14.817 | 4.3 |
| Eğt.+kültür | 1.660.800 | 242.973 | 1.903.773 | 96.320 | - | 96.320 | 5.1 |
| Sağlık | 580.600 | 130.540 | 711.140 | 21.633 | - | 21.633 | 7.3 |
| D.K.H | 2.323.000 | 51.814 | 2.374.814 | 172.924 | - | 172.924 | 7.3 |
| TOPLAM | 20.638.300 | 4.001.047 | 24.639.347 | 1.404.246 | 520.000 | 1.924.246 | 7.8 |

KAYNAK: DPT 1990 Yılı Yatırım Programı

AÇIKLAMALAR: Bütçe içi: Genel+Katma Bütçelerle Döner Sermaye, KİT ve İLLER Bankası Kaynaklarını kapsar

D.K.H: Diğer Kamu Hizmetleri

(x) GAP'a Bütçe ve Fon'lardan yapılan tahsisler bazı tahmin unsurlarını ihtiva eder.

Institut kurde de Paris



1990 YILI YATIRIM PROGRAMI
YATIRIMLARIN FINANSMAN KAYNAKLARI VE SEK-
TÖRLER BAKIMINDAN GAP BÖLGESİ KARŞILAŞTIRILMASI

Aşağıda başlıca kuruluşlar itibariyle 1990 yılı GAP Bölgesi yatırım ödeneklerinin hangi projelerin finansmanında kullanılacağı husus sektörel bazda özetlenmiştir.

| | | (MİLYON TL.) |
|---|--|--------------|
| TARIM | | 251.343 |
| <u>Başlıca Kuruluşlar</u> | <u>Yatırım Konuları</u> | |
| - DSI Genel Müd. | Sulama Projeleri | 212.200 |
| - Köy. Hiz. Gen. Müd. | Toprak Etüdleri Gölet Yapımı, Havza Islahı Arazi Top. Projeleri v.s. | 19.143 |
| - Orm. Gen. Müd. (Katma + Dön. Ser.) | Kadastro, Ağaç Erozyon Kont. mera ıslahı | 10.000 |
| - Top. Ref. Gen. Müd. | Arazi Kul. Pl. Harran I.II Kıs. Sul. Top | 8.500 |
| - Tar. İşl. Gen. Müd. | C.Pınar Sos. Tes. | 1.400 |
| - Diğer | | 100 |
| MADENCİLİK | | 135.325 |
| - TPAO Gen. Müd. | Etüd Proje Sondaj Platform. Don. | 127.348 |
| - Etibank Gen. Müd. | Maden İşl. Fosfat İşl. | 5.692 |
| - Diğer | | |
| İMALAT | | 15.671 |
| - TÜPRAŞ | Siirt - Batman Tesisleri | 6.817 |
| - CİMTAŞ | Paket Projeler | 5.340 |

| | | |
|-------------------------------|--|----------------------|
| - TEKEL | Tütün Bak. evi v.s. | 2.200 |
| - Diğer | | 1.404 |
| ENERJİ | | 1.124.168 |
| - DSİ Gen. Müd. | Baraj ve Hes. Sant. | 853.246 (500.000) |
| - TEK Gen. Müd. | Enerji İletişim Hatları Koy+ Şehir Şebekeleri | 262.422 |
| - TCK Gen. Müd. | Baraj Suyu Alt. Yol. Yap. | 8.500 |
| ULAŞTIRMA - HABERLEŞME | | 91.156 |
| - TCK Gen. Müd. | Dev. Yol. (TETEK dahil) | 45.003 (5.000) |
| - BOTAŞ | Köprü Yapım onarım | 25.653 |
| - T.K.K.O. BŞK. | Batman-D. Yol Tesis. | 15.000 |
| - Diğer | G. Antep -Ş. Urfa | 5.000 |
| TURİZM | | 800 |
| - TCK Gen. Müd. | Nemrut Yolu | 700 |
| - ORMAN Gen. Müd. | Nemrut Milli Parkı | 100 |
| KONUT | Muhtelif | 14.817 |
| EĞİTİM | | 83.570 |
| - İlk+Orta Öğr. | | 45.270 |
| - TEK. Öğr. (EML.) | | 12.110 |
| - Yük. Öğr. + Diğer | | 26.190 |

KÜLTÜR 12.750

| | | |
|----------------------------------|------------|--------|
| - Kül. ve Tab. Var. Kor. Bşk. | Arş.Proj. | 500 |
| - Bağlı Kuruluşlar | Muh. Tesis | 12.250 |

SAĞLIK 21.633

| | | |
|----------------------------|---------------------|-------|
| - TED. Hiz. Gen. Müd. | Dev. Hast. | 5.184 |
| - Tem. Sağ. Hiz. Gen. Müd. | Sağ.Oc. + Arş. Mrk. | 2.781 |
| - Dic. + G.Antep Üniv. | Sağlık | 8.265 |
| - Diğer | | 5.403 |

DİĞER KAMU HİZ.YATIRIMLARI 172.924

(A) Sosyal Altyapı (108.271)

| | | |
|------------------------|--------------------------------------|-------------------|
| - İller Bankası | Kop. Is.Şeb+Arıtma Tes. | 66.400 (5.518) |
| - Köy Hiz. Gen. Müd. | İskan + Köy İçme Suyu | 18.850 |
| - DSİ Gen. Müd. | Ş. Urfa + G.Antep İçme Su Projesi | 9.849 |
| - Tarım Ref. Gen. Müd. | Etüd. Proje Tar. Yerleşme planı | 3.000 |
| - Organize SAn + K.S.S | Muhtelif | 10.172 |

(B) Genel İd. + Güv. Hiz. + Diğerleri (64.653)

Institut kurde de Paris

EK : 2

**GAP BÖLGESİNDE
GERÇEKLEŞTİRİLMESİ GEREKEN
KÜLTÜREL ETKİNLİKLER İÇİN
BİR ÖNERİ**

Institut Kurde de Paris

Bu kitapta yer yer sosyo - kültürel yapıya ağırlık verilerek ön plana çıkarılmıştır. Bunun çeşitli gerekçeleri vardır ve yeri geldikçe de bu gerekçeler üzerinde durulmuştur. Ama burada vurguladığımız en önemli gerekçe, kültürel değerlere, sosyal yapıya ve demokratik bazı ölçülere önem vermeyen bir kalkınmanın (kalkınma olsa bile!) her tarafı dökülen bir kalkınma olacağı unsurudur. O nedenle bu ekte GAP bölgesinde bir kalkınma yapılacaksa eğer bunun çevreyi, kültürel mirası ve değerleri koruyan bir kalkınma olması için bazı önerilemez olacak. Bu önerilere geçmeden önce konunun önemini bir başka açıdan açıklayan üç kavram üzerinde durmak istiyorum.

20. yüzyılın en önemli ve üzerinde en çok tartışılan bu üç kavramı *çağdaşlık*, *uygarlık* ve *kültür* kavramlarıdır.

Peki nedir çağın bu önemli üçlüsünün oluşturduğu kavramların içeriği ve birbirleriyle olan ilişkileri?

Çağdaşlık: Bu kavramın iki yönü var: Biri zamanı gösterir. Örneğin bu anlamda 20. yüzyılı yani içinde yaşadığımız yüzyılı gösterir. Kavramın diğer yönü ise bir takım nitelikleri ve / veya nitelermeleri içerir. Bu anlamda çağdaşlık "gelişmiş uygarlıkların" hem yaratıcısı hem kullanıcı olmaktadır. (Bir anlamda "kalkınmış ve modern" olmaktadır).

İşte tam bu safhada "uygarlık" kavramı devreye girer. Uygarlık, (çağına göre) gelişmiş ülkelerin / ulusların özgün kültürlerinin evrensel (uluslararası) düzeydeki (çakışan yönlerinin) birikimidir. Diğer bir deyişle kültür özgündür (ulusaldır) ama uygarlıklar uluslararasıdır (evrenselidir).

Ancak tarihi süreç içerisinde uygarlıklar dünyanın belli bölgelerinde yoğunlaşıp yaygınlaştıklarından o bölge, kıta veya ülkelerin adlarıyla özdeşleşmiş veya özdeşleştirilmiştir. Örneğin, Atatürk'ün "uygarlığa girmeyi arzulayıp, Batıya yönelmemiş bir ulus gösterilemez" sözünde uygarlık ile kastettiği Batıdır/ Batı toplumdur. Batının uygarlık ile özdeşleştirilmesinin ana nedeni gelinen noktada "bilgi ve tekniğin birikimi ve kullanımı bakımından en üst düzeyde bulunmasındadır. O halde uygarlaşmaktan veya batılılaşmaktan anlaşılması gereken husus bu bilgi ve tekniğin alınması, kullanılması

ve giderek yaratılması olmalıdır. Yoksa bu birikimi meydana getiren ulusların (ör: Almanların, İngilizlerin veya Amerikalıların) özgün kültürlerini almak veya taklit etmek değil.

Kültür konusuna gelince, Kültür, en geniş tabiriyle doğumdan ölüme kazanılan, kullanılan ve aktarılan her türlü yaşama pratiğinin (değerlerin) tümüdür, diyebiliriz. Örneğin Doğu ve Güneydoğu Anadolu'da bu sürecin öznel olan bazı geçiş noktalarını tesbit etmeye çalıştığımızda şunları görürüz: Doğum, şirinlik, dış hediği, sünnet - kirvelik, askerlik, evlenme (kız isteme, söz kesme, belge takma, nişan, kına gecesi, at yarışı (balgi), düğün, gerdek gecesi, vb.) ölüm, yas tutma, hayır dağıtma, baş sağlığı v.s. Hemen görüleceği gibi yukarıda saydığımız unsurlar Anadolu insanının zengin kültürünü oluşturan geçiş pratiklerinden sadece birkaçıdır. Ve bunlar özgündür. Aynı biçimiyle bunları başka bir ülkede ve başka bir ulusun kültüründe göremezsiniz. Oysa orada da insanlar doğar, evlenir, askere gider ve ölür. İşte kültürün kendine haslığı özgünlüğü buradadır. Ona, özgünlükten evrenselliğe gidebilme yeteneğini kazandıran ise ortak ögenin "insan" oluşudur.

Ancak aslanan çağdaş uygarlık seviyesine ulaşmak ise kültür konusunda ne tutucu ne de taklitçi olmak gerekir. Yani, kültürün bir unsuru olduğu halde "insanın daha insanca yaşayışına" hiç bir zenginlik katmayan töreler, tabular ve köhne gelenekler bırakılmalı, daha çağdaş, uygar ve evrensel değerlere ulaşılacak özgün değerler yaratılarak kültür zenginleştirilmeli, öte yandan yanlış bir anlamıyla "uygarlaşacağız!" diye de batının kendine has kültürel değerlerine özentilme duylmamalı ve taklit edilmemelidir.

Bu durumun farkında olmak belli bir bilinç ve anlayışa ulaşmakla olur. Kültür bakanlığı bu oluşuma katkıda bulunmak için gerekeni yapmalıdır. Bu bağlamda 6. Beş Yıllık Kalkınma Planında yer alan "kültürümüzü kalkınma çağdaşlama ve dışa açılmanın merkezi haline getireceğiz" şiarına anlam kazandıracak uygun bir yapılanma gerçekleştirilmelidir.

Çünkü her türlü değişme ve gelişmenin temelinde insan unsuru bulunduğundan kalkınma yalnız kapitale değil insan unsuruna dayandırıldığı taktirde bütünlük taşır ve ulaşılabilir bir hedef halini alır. O halde kalkınmada sosyal ve kültürel boyutların asla ihmal edilemeyeceği gerçeği devamlı olarak gözönünde bulundurulmalıdır

Bunun için Bölgenin "Sosyo-Kültürel Master Planın" güncelleştirilerek uygulamaya konulması bir zorunluluk halini alıyor. Teknik şartları ayrıca saptanabilecek (prensip olarak kabuledildikten sonra daha sistemli olarak ele alınabilecek) bu çalışmanın çerçevesinde ele alınacak incelenecek, projelendirilecek konular, somut biçimleriyle kısaca şöyle sıralanabilir.

GÖRSEL VE İŞİTSEL ETKİNLİKLER

GAP'ın kültürel değerlerini yansıtmak, kamuoyu oluşturmak geniş kitleleri eğitmekle mümkündür. Halkın kültür düzeyi yükselmedikçe yalnız yasal değişiklikler ve önlemlerle kültürel değerlerin korunamayacağı açıktır .Bu nedenle;

-Sergiler, gösteri haftaları ve toplu gösterilerin organize edilmesi

- Seminer,sempozyum ve panellerin düzenlenmesi

- Bölge illerinin tiyatro gereksinimi karşılayabilecek yerleşik devlet tiyatrolarının açılması, özel tiyatroların açılmasının özendirilmesi

-Müzik ve folklor etkinliklerinin kurumlaştırılması. Bu alanlardaki yöresel değerlerin sistemli bir analize korumaya ve geliştirmeye açılması için gerekli çalışmalar öncülük edilmesi ve desteklenmesi

Yukarda belirtilen işlemler ve daha sonra belirtilecek olanların nerede, nasıl, ne zaman hangi koşullarda gerçekleştirileceğinin saptanması (gerekirse projelendirilmesi). Karşılıklı mutabakat sonucu bir protokole bağlanabilir.

TARİHİ DEĞERİ OLAN KÜLTÜREL VARLIKLARIN TESBİTİ, KORUNMASI VE TANITILMASI

Kültür sadece var olan ve var olacak birikimlerden ibaret değildir. O aynı zamanda bu birikimlerin korunması, desteklenmesi, yayılması ve işlevsel hale getirilmesidir. Bu nedenle;

- Tarihi ve kültürel değeri olan hanların, hamamların, çarşıların, kemerlerin ve camilerin bir envanterinin çıkarılması

- Höyüklerin kalelerin ve tarihi yerleşim yerlerinin tesbit edilerek bünyesinde taşıdığı kültürel değerlerin uzmanlarınca (Arkeologlar, Sanat Tarihçileri, Kültür Antropologları rehberliğinde) ortaya çıkarılması

- Her iki şıkta yer alan eserlerin onarılması, korunması ve tanıtılması çalışmalarının yapılması

- Müzelere konulacak eserlerin ayıklanması, geri kalanların sınıflandırılması ve yerinde kalanlar için nasıl korunacağıın tesbiti ve bu eserlerle ilgili her türlü bilgiyi içeren bir dosyalama sistemi oluşturularak bakanlığın ilgili kurumlarında korunması

- Müzelerin alım gücünün yükseltilmesi ve eski eser kaçakçılığının önlenmesi için tedbir alınması

- Doğanın tahribinin önlenmesi ile birlikte eski sokakların evlerin uygun bir korunmaya alınması

- Sit alanlarının yeniden tesbiti ve halka zarar vermiyecek bir sisteme ve yasaliteye kavuşturulması

- Hasankeyf'in kurtarılması, orada saklı kültür hazinelerinin yok olup gitmesi ve tahrip olunmasının önlenmesi için ivedilikle önlem alınması.

TARİH VE KÜLTÜR BİLİNCİ, MÜZECİLİK VE KÜTÜPHANECİLİK OLAYI

Tarih binlerce yıllık birikimin ve hayat tecrübesinin ürünüdür. Tarihi en iyi biçimde şehirler, müzeler ve kütüphaneler gösterir ve şehir müze ve kütüphaneler bir milletin asırlar boyunca yarattığı eserleri ihtiva eder. Bu sebeple;

- Bölgede bir müze envanterinin çıkarılması

- Müze kurulabilecek potansiyel bölgelerin tesbit edilmesi

- Bu potansiyeli taşıyan illere, ilçelere (Urfa-Harran gibi) hatta köylere potansiyel durumlarına göre müze kazandırılması için gerekli fizibilitelelerin ve projelerin yapılması.

- Çıkarılacak eserlerin burada toplanması, halka, müzecilik olgusuna, tarihi ve kültürel değerlere sahip çıkması bilincinin aşılması

- Bu amacı gerçekleştirecek nitelikli bilinçli personel istihdam edilmesi. Nitelikli personelin bölgede kalması için maddi ve sosyal olanakların gözden geçirilmesi, gerekirse yeni bir Güneydoğu personel politikasının üretilerek yürürlüğe konulması

- Bölgeyi tanıtabilecek eserlerin, filmlerin, slaytların, belgelerin yer alacağı, teknik donanıma sahip bir Bölge kütüphanesinin kurulması

- İllerde ve ilçelerde ölçeklerine göre kütüphanelerinin kurulması var olanların geliştirilmesi

- Kültür olaylarında halk ile idare arasındaki brokratik engellerin kaldırılarak, her türlü kültürel değer ve etkinliğin halka sevdirmesi

ARAŞTIRMA VE EĞİTİM SORUNLARI

Kültürün temeli dildir. Kültür dille gelişir, bilimle taçlanır. Oysa bölgede hala okuma yazma bilmeyenler toplam nüfsunu %50'si civarındadır. Okumayazma bilenler ise nitelikli bir eğitimden geçmiş değildir. Oysa kalkınma kaynaklarının en değerlisi ve vazgeçilmez olanı "insan"dır. Bu kaynağın ortaya çıkarılması, kullanılması ve ondan optimum faydanın sağlanması koşulu ise eğitimidir. O halde;

- Okuma yazma bilmeyenlerin eğitilmesi için gerekli önlemlerin alınması

- Okumanın özendirilmesi

-Okuma yazma bilenler için metodlu çalışmaya teşvik etmek; tartışmacı, çözümleyici, yaratıcı insan yetiştirecek bir sistemin bu anlamda benimsenerek hem özgün hem yaygın eğitim için yürürlüğe konulması

- Gene bu amaca hizmet edecek biçimde halkla ilişkiler konferansları, okuma seminerleri, vb.nin organize edilmesi

- TV programlarının eğitim ağırlığının artırılması bu yolla yöredeki vasıfsız iş gücünün sanayide çalışacak vasıflı iş gücü haline

getirilerek istihdam edilmesi

-TV'de belli periyotlarla, tesbit edilebilecek güncel kültür sorunları üzerine açık oturum, panel, forum gibi programların hazırlanması

- Sanat kurumlarının kurulması, var olanların işlevsel hale getirilmesi, işlevlerinin TV'de tanıtılması ve gösterilmesi

- Ve en önemlisi bölgede "Harran Üniversitesinin" kurulması

- Ayrıca yüksek lisans (master - doktora) düzeyinde görev yapacak bir araştırma kurumunun (enstitüsünün) bir an önce kurulması

- Bölge Üniversiteleri başta olmak üzere, üniversitelerin yüksek lisans öğrencilerinin "master" ve "doktora" tezlerini GAP konusunda yazmalarının teşvik edilmesi ve desteklenmesi

GAP'IN TANITILMASI FAALİYETLERİ

- GAP ile ilgili bir "bilgi bankası"nın oluşturulması. Bu bankanın güncel kullanıma açılması üniversitelerin ve araştırmacıların faydalanabileceği bir düzeye getirilmesi.

- Bu bilgilerin gelecek kuşaklara aktarılmasının sağlanması

- Film ve slaytlar yoluyla, belli zaman aralıklarıyla, tesbit edilecek durum saptamaları yoluyla yöredeki sosyal ve kültürel değişimin tesbit edilmesi, ölçülmesi ve gösterilmesi.

- Bir "GAP Belgeselinin" geç kalımdan hazırlanması

- Yörenin gelenek, görenek ve törelerinin (ör: Dügün, kına gecesi, cirit, balgı, (at yarışı), koç katımı, hıdıreyaz, saya bayramı vb.) içeren filmlerin yapılması bunu yapacak filmcilerin de teşvik edilmesi ve desteklenmesi.

- Bölgede yaşayan, farklı kültürlerle ilgili inceleme ve araştırmaların yapılması.

- Yörenin gelenek ve göreneklerinin tesbit edilmesi araştırma konusu yapılması ve arşivlenmesi,

Yukarıda satır başlarıyla saptadığımız kültür ile ilgili yapılacak işler ve çözülecek sorunlar, ilk bakışta görebildiklerimizdir. Bunu daha kapsamlı ve daha sistemli hale getirmek mümkündür. Kanımızca önemli olan bir yerden başlamak ve sorunlara bir yerinden müdahale etmektir.

Bütünbu ve benzeri işlerin nasıl yapılacağı (zamanın tesbiti, süre, proje, safhalandırma, alternatif senaryolar, maliyet analizleri vb.) bir master plan çerçevesi içerisinde ele alınmalı ve bu master plan sonucu ortaya çıkacak somut öneri ve tesbitlerden yola çıkarak bu işler gerçekleştirilmelidir.

Ancak o zaman GAP kapsamında süregelen Sosyo Kültürel alandaki boşluk büyük ölçüde giderilmiş olacak, yöre insanı bölgede meydana getirilmek istenen "dönüşüm" (transformasyona) daha rahat bir biçimde adapte olacaktır. Aksi takdirde bölge insanı fiziki alt yapıda yapılan yatırımlarla yaratılacak yenilik ve teknolojik düzeyi karşılayabilecek ve sindirecek düzeyde olmadığından "statukoyu koruma" yönünde tavır koyacaktır. Bu durum istenmeyen sonuçların meydana gelmesi ile birlikte değişim ve dönüşüm sürecinin daha yavaş işlemesine neden olacaktır. Sonuç olarak makro (ve mikro) düzeyde GAP'ın stratejik konumu içinde saptanan hedeflere ulaşılması gecikecek hatta zorlaşacaktır. Dolayısıyla gerçekçi bir yaklaşımla sosyo-kültürel alanda bazı işler başarmanın ve bu alana yatırım yapmanın bölgede arz ettiği önem daha çarpıcı ve acil olarak ortaya çıkmaktadır.

**Yukarıdaki Ek 2 çalışması çerçevesinde Bölgede tanıtılması, korunması, restore edilmesi gereken "önemli tarihi ve kültürel varlıklar hangileridir", diye sorulursa hemen akla gelebilecek alanlardan bazıları-
nı sayalım:**

ŞANLIURFA: (EDASA); Suryanice 'ORHAI'

Urfa kalesi, Halillulrahman Camisi, Gümrük Han, Kazancı Pazarı Kubbeli Çarşı, Halıcılar Çarşısı, Harran Kalesi, Harran Üniversitesi Kalıntıları, Kubbeli Mekanlar (Harran) ve Urfa'nın çeşitli yerlerinde yaygın olarak bulunan tarihi köşebentler, stünlar, türbeler, eski Osmanlı yapısı avlular, eşikler ve taş yapılar.

Ayrıca kronolijik sıraya göre Urfa

Arami - Part - Roma - Bizans - Arap dönemlerini yaşamış ve bunlardan her alanda derin izler taşımaktadır.

DİYARBAKIR : (AMED)

Surlar, Ulu Camii, Hasan Paşa Hanı Dakyanus Şehri Harabeleri, Zülkarneyn Kalesi Harabeleri, Atak Şehri, Artuklu Sarayı, Malabadi Köprüsü, Dicle, Deve Geçidi ve Haburman Köprüleri, Zinciriye Medresesi, Nisanoğlu, Sultan Şüca ve Şeyh Yusuf Hamedani Türbeleri, v.b.

Ve sırasıyla;

Hitit - Asur - İskit - Med - Pers - İskender - Roma - Bizans - Abbasi - Selçuklu ve Osmanlı Tarih ve kültür izleri ve değerleri.

MARDİN : MARİDE (Persler), **MARDİA** (Bizanslılar), **MARİDİN** (Araplar), **MERDE** ve **MERDO** isimleri ise Suryanilerce kullanılmış.

Hasankeyf, Deyruz Zafaran, Ulu Camii, Hasankeyf Köprüsü, Zinciriye Medresesi, Mardin ve Mıdyatin tarihi evleri taş oymaları ve yapıları,

Asur - Med - Pers - Arap - Selçuk - Osmanlı ve ayrıca Yezidi ve Suryani Kültür ve tarih kalıntıları.

ADİYAMAN

Nemrut Dağı Tapınağı (Komagene Uygarlığı):

Apollo: Güneş Tanrısı, Fortuna: Bereket Tanrısı, Herakles :
Kudret Tanrısı ve Ortada Baş Tanrı Zeusun Heykelleri, ve
Comagenenin ilk Kral I. Antonus'un Güneşin doğuşu ve batışına nazır
heykelleri.

Karakuş Tepesi, Çifte Sutunlu Köprü vb.

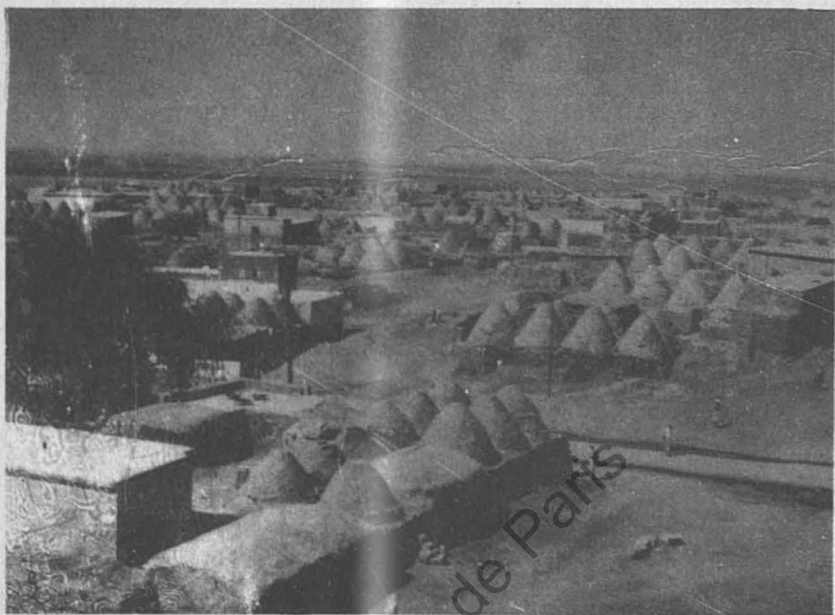
Bütün bu eserler ve daha binlercesi korunmalı, tanıtılmalı ve
fonksiyonel hale getirilmelidir.

Institut kurde de Paris

GENEL KAYNAKÇA

- Balaban, Ali., **Southastren Anatolia Project. A.Ü. Basımevi,**
Ankara, 1988.
- Beşikçi, İsmail. **Doğu Anadolu'nun Düzeni, E. Yayınları,**
-İstanbul,1969.
- DİE, **1975-1980 Kesin 1985 Geçici Nüfus Sayımları.**
- DPT. **Altıncı Beş Yıllık Kalkınma Planı. 1990-1994**
- DPT. **1990 Yılı Yatırım Programı.**
- DPT. **1990 Yılı Programı.**
- DPT. **23 Haziran 1989'da Başbakan'a Sunulan Brifin Notu.**
Müsteşarlık GAP Grup Başkanlığı.
- GAP. **1. Urfa - Harran Kalkınma Sempozyumu. TZDK**
Yayını, No: 49, (Derleyen: A. İhsan Bağış), H.Ü.,
Ankara, 1988.
- GAP. **Tarımsal Kalkınma Sempozyumu. A.Ü. Yayını,**
(Derleyenler: Necmi Sönmez, Ali Balaban ve Arkadaşları),
Ankara, 1986.
- GAP. **İlleri (Antep, Urfa, Siirt, Mardin, Diyarbakır, Adıyaman) Köy**
Envanteri Etütleri. 1981.
- Güneydoğu Anadolu Projesi (GAP), **Master Plan Çalışması Cilt**
I, II, III, IV., Nisan 1989.
- Eraydın Ayda. **"GAP'ın Bölge Yerleşme Düzenine Olan Etkileri" 1.**
Urfa - Harran Kalkınma Sempozyumu. TZDK
Yayını No: 49, Ankara, 1988.
- Polat, Behman ve Hüseyin Küskü. **GAP'ın Ekonomik ve**
Tarımsal Boyutu TKKMB, APK Dairesi Araştırma
Müdürlüğü.
- Ozankaya, Özer. **Türkiye'de ve Japonya'da Modernleşme**
Denemeleri, Ank. 1964.
- Taraklı, Duran, **"Güneydoğu Anadolu Projesi (GAP)" Bilim**
Teknik, Temmuz Sayısı, 1986.
- Taraklı, Duran, **Deve Geçidi Sulaması. TMMOB, Ziraat Muh.**
Odası, Ankara, 1987.

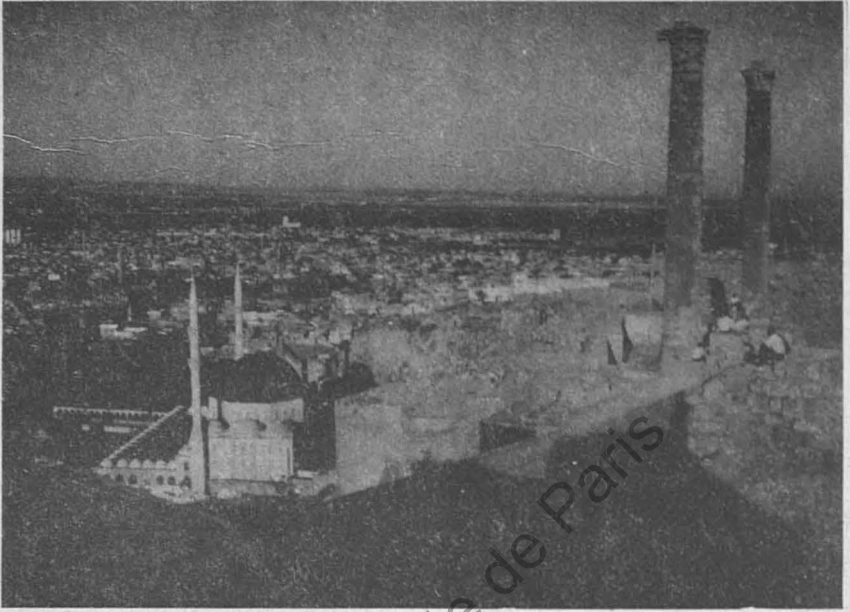
Institut kurde de Paris



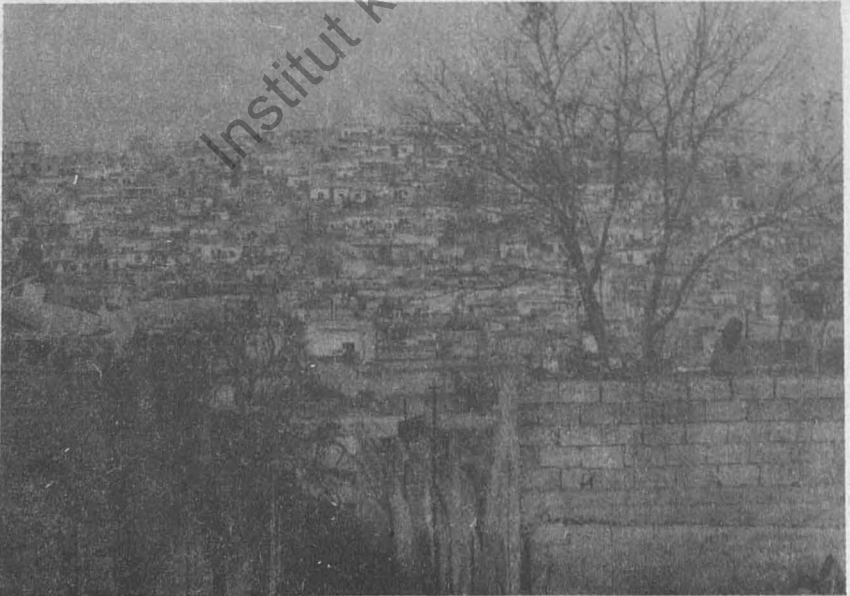
Harran'da Kubbeli Evler



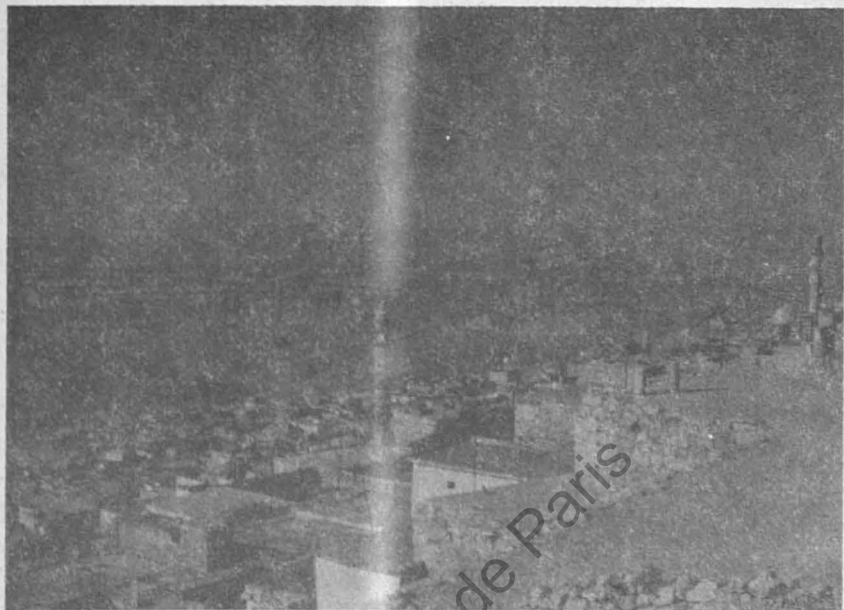
Urfa



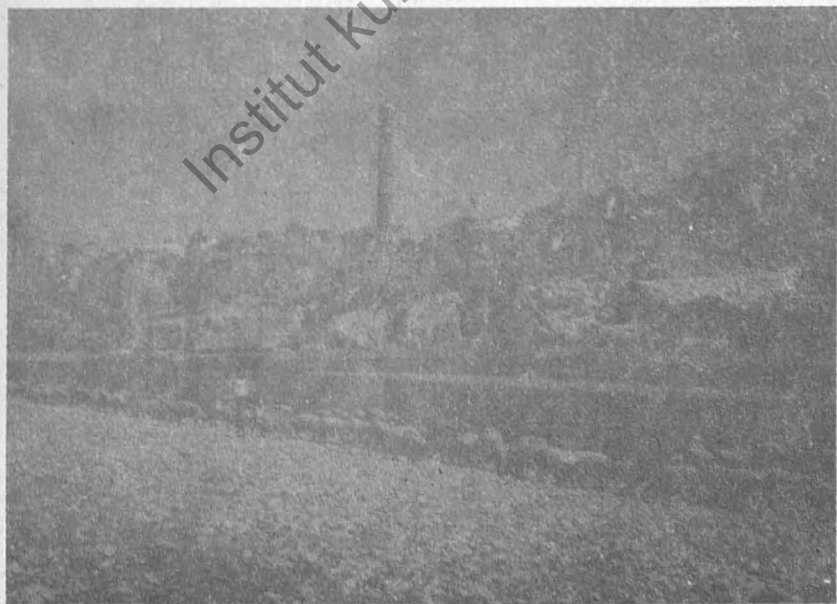
Urfa Kalesinden Görünüş



Urfa Gecekondularından Bir Örnek



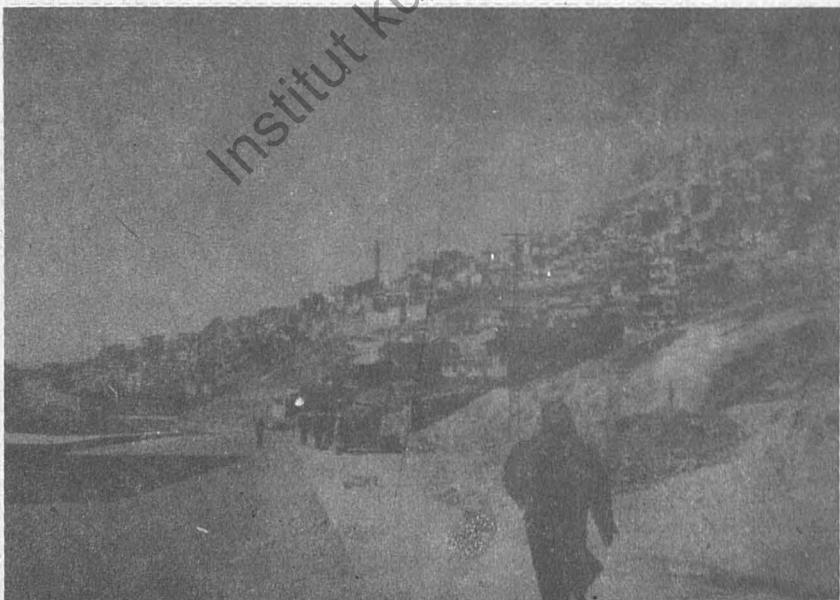
Hasan Keyf



Hasan Keyf



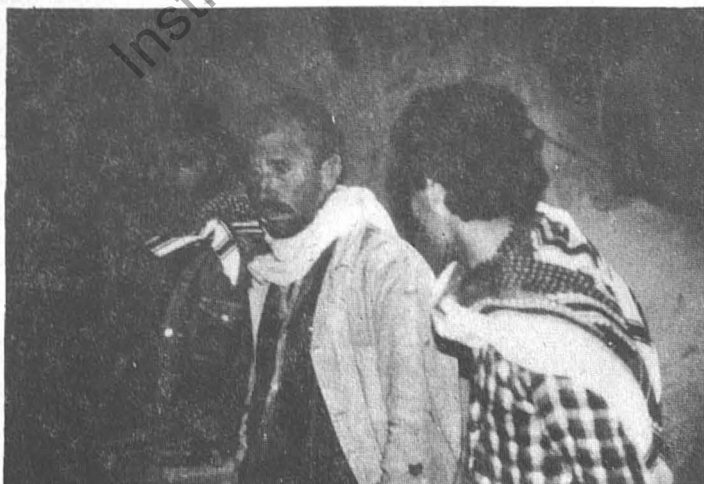
Mardin ABD Üssü



Mardin



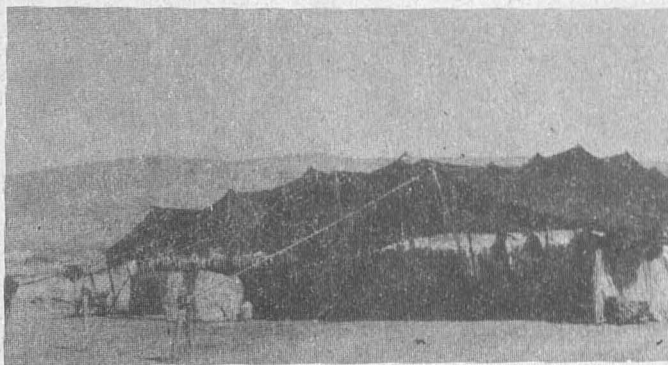
Harran Çocukları



Urfa, Tünel İşçileri



Malabadi Köprüsu



Kara Kıl Çadır

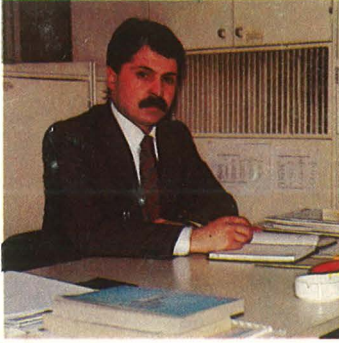
DAMAR YAYINLARI

- 1- Güneydoğu Anadolu ve GAP Gerçeği/ Ahmet Özer
- 2- Çingenerler /Puşkin (Çev: Mustafa Öztürk)
- 3- Sığmadım/ Haydar Ünal
- 4- Manifesto Yerine
"Damarı Sürdüren Yazılar"
- 5- Manifesto Yerine
"Deneme, İnceleme, Eleştiri"
- 6- Manifesto Yerine
"Damarı Sürdüren Şiirler"
- 7- Manifesto Yerine
"Damarı Sürdüren Öyküler"
- 8- Enver Gökçe Üzerine
"Eleştiri-Tanıma-İnceleme"
- 9- Bedrettin Cömert
"Sanat-Edebiyat Üzerine"

Institut kurde de Paris

Institut kurde de Paris





AHMET ÖZER

Ahmet Özer, 1960 yılında Van'da doğdu. 1977'de Van Eğitim Enstitüsü'nü, 1986 yılında da Hacettepe Üniversitesi Sosyal ve İd. Bil. Fakültesi'ni bitirdi.

ODTÜ'de bilim felsefesi, H.Ü.'de de Toplum Bilimi alanlarında master yaptı.

Üniversite bünyesinde yaptığı araştırmalar dışında, GAP Master Plan Çalışması'nda uzman sosyolog olarak çalıştı ve özel sektörde yöneticilik yaptı. Doğu ve Güneydoğu Anadolu ve GAP hakkında çeşitli araştırma ve incelemeleri bulunan Ahmet Özer halen H.Ü.'de doktora çalışmalarını sürdürmektedir.

Bu kitap Güneydoğu Anadolu Projesi'nin (GAP'ın) sadece fiziki altyapı yatırımlarından ibaret olmadığını, bu nedenle ekonomik yapısı ile birlikte sosyal bir karaktere de sahip olduğunu (ve/veya olması gerektiğini) vurgulamaktadır. Çünkü proje enerji, sulama, eğitim, sağlık, altyapı, tarım, sanayi, ulaşım ve pazarlama sektörlerini bir arada entegre bir kalkınma zihniyetiyle koordine etmeyi öngörmektedir.

Aksi takdirde GAP deyince (bugün, bölge halkı da dahil kamuoyunun önemli bir kesimince anlaşıldığı gibi) sadece Atatürk Barajı, Urfa Tüneli gibi bazı fiziki yatırımları anlamak, bu yatırımların sosyal yapıda meydana getireceği değişimleri dikkate almamak gelecekte kapanması zor, derin sosyal yaralar açabilir. Delaysıyla fiziki yatırımlarla birlikte bölgede meydana gelecek sosyal gelişme ve değişmeyi planlamak, yönlendirmek ve hızlandırmak büyük önem taşıyor.

Böyle bir yaklaşım GAP'ın sadece fiziki yatırımlar demeti olmadığı, aynı zamanda sosyal-kültürel ve insanî boyutlarıyla birlikte entegre bir bölge kalkınma projesi olduğu, böyle varsayıldığı ve kabul edildiği takdirde, buna uygun bir yapılanma, yatırım ve çalışmanın yapılması gerektiği, düşüncesinin sonucudur. İşte elinizdeki bu kitap bu varsayımın dayandığı temelleri ve somut koşulları gözlemle birlikte makro bir bakışla ele almakta ve tartışmaktadır.

23F.

TUR.